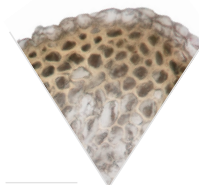
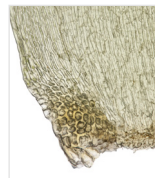


Nyckel till arterna i släktet flätmossor *Hypnum*

1. Stammens yttersta lager bestående av tjockväggiga celler. Bashörnsgrupper till större delen bestående av små och ofta tjockväggiga celler som ibland gradvis blir större, tunnväggiga och utvidgade mot gruppens bas. Samkönade eller skildkönade arter, aldrig med dvärghannar. Små till medelstora arter, skott 2–10 cm långa 2
- Stam med hyalodermis av uppblåsta, tunnväggiga celler. Bashörnsgrupper till större delen bestående av ett varierande antal tunnväggiga och uppblåsta celler. Skildkönade arter med dvärghannar. Småvuxna arter, skott 2–6 cm långa. Nästan enbart i Norrland 11



Key to the genus *Hypnum*

1. Cells of stem epidermis incrassate. Alar groups consisting mainly of small and often incrassate cells, occasionally gradually dilated and thin-walled towards base of group. Autoicous or dioicous, never with dwarf males. Small or medium-sized species, shoots 2–10 cm long 2
- Stem with outer hyalodermis consisting of inflated, thin-walled cells. Alar groups consisting mainly of a varying number of inflated, thin-walled cells. Dioicous, with dwarf males. Small species, shoots 2–6 cm long. Almost exclusively in northern Sweden 11



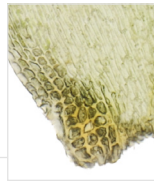
ARTDATABANKEN

Denna nyckel är publicerad digitalt i [Artfakta](#) och togs fram år 2014 för bokverket Nationalnyckeln till Sveriges flora och fauna. Nyckelns urval av arter avspeglar systematik och svensk förekomst vid denna tidpunkt. Gruppen kan idag omfatta fler eller färre svenska arter och arternas namn kan också ha ändrats.

Så här använder du nyckeln: Gå vidare till nästa nyckelsteg genom att klicka på siffran. Genom att klicka på ett namn kommer du till en sida i Artfakta där arten/gruppen presenteras.

Källa: Hedenäs, L., Reisborg, C. & Hallingbäck, T. (2014). *Nationalnyckeln till Sveriges flora och fauna. Bladmossor: Skirmossor–baronmossor. Bryophyta: Hookeria–Anomodon.* (AJ 37–57). Uppsala: ArtDatabanken, SLU.

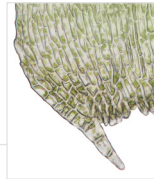
2. Bashörnsgruppernas basala celler inte utvidgade, bashörnsceller mer eller mindre homogena. Samkönade arter, ofta med sporkapslar. Små arter (skott 2–5 cm långa) 3
- Basala celler i bashörnsgrupperna tydligt utvidgade eller uppblåsta, avvikande från de mindre cellerna högre upp. Skildkönade arter, sällan eller aldrig med sporkapslar. Vanligen medelstora arter (skott (2–)3–10 cm långa) 4



2. Basal alar cells not dilated, alar cells more or less homogeneous. Autoicous, sporophytes common. Small species, shoots 2–5 cm long 3
- Basal alar cells clearly widened or inflated, markedly larger than in upper portion of group. Dioicous, sporophytes rare; in certain species not recorded from Sweden. Mostly medium-sized species, shoots (2–)3–10 cm long 4

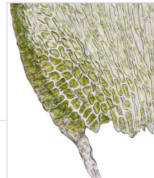
3. Blad kraftigt krökta. Bashörnsgrupper kvadratiske eller något avlånga. Celler i bladmitten 4–6,5 µm breda. Sporkapselns lock koniskt. På kalksten

H. recurvatum
kalkfläta



- Blad svagt eller måttligt krökta. Bashörnsgrupper tydligt avlånga. Celler i bladmitten 5–8,5 µm breda. Sporkapselns lock med kort spröt. På murket trä, trädbaser och kalkfattigt berg.....

H. pallescens
stubbfläta



3. Leaves strongly curved. Alar groups quadrate or slightly elongate. Median lamina cells 4–6.5 µm wide. Operculum conical. On calcareous rocks *H. recurvatum*
- Leaves slightly to moderately curved. Alar groups clearly elongate. Median lamina cells 5–8.5 µm wide. Operculum shortly rostrate. On rotten wood, tree bases and relatively acid rocks *H. pallescens*

4. Bladkant nästan helt eller i större delen tydligt tillbakaböjd.
 Fjällart..... *H. revolutum*
kantfläta
- Bladkant plan eller på sin höjd tillbakaböjd i bladets nedre fjärdedel 5



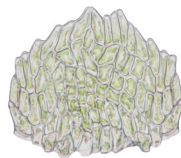
4. Leaf margin clearly recurved, almost throughout or for most of its length. Northern mountain species..... *H. revolutum*
- Leaf margin plane or recurved in at most lower 1/4 5

- 5. Stam ljus, grön eller gul. Bladceller tunn- eller tjockväggiga, utan eller med otydliga porer 6
- Stam mörk, rödbrun. Bladceller tjockväggiga med tydliga porer 10



- 5. Stem pale, green or yellow. Leaf lamina cells thin-walled or incrassate, not or indistinctly porose 6
- Stem dark, reddish brown. Leaf lamina cells incrassate and distinctly porose 10

- 6. Pseudoparafyllier breda, vanligen runda eller rundat rektangulära. Bashörnseller upp till ca 10 μm breda, cellerna i bladets mitt 24–50 μm långa..... *H. vaucheri* maskfläta
- Pseudoparafyllier smalt eller mycket smalt triangulära. Bashörnseller upp till 12–20 μm breda, åtminstone en del av cellerna i bladets mitt mer än 50 μm långa..... 7



- 6. Pseudoparaphyllia broad, usually rounded or rounded-rectangular. Alar cells up to c. 10 μm wide, lamina cells 24–50 μm long *H. vaucheri*
- Pseudoparaphyllia narrowly or very narrowly triangular. Alar cells up to 12–20 μm wide. At least some lamina cells more than 50 μm long 7

- 7. Bladkant otandad, eller tydligt fintandad nära bladspetsen 8
- Bladkant fintandad ned till blad-
mitten eller längre..... 9

- 7. Leaf margin entire, or finely denticulate only near leaf apex 8
- Leaf margin finely denticulate down to mid-leaf or below..... 9

8. Blad svagt till kraftigt krökta nedåt. Bladkant vanligen tydligt fintandad nära bladspetsen. Sporkapsel oftast krökt med koniskt lock. Kapselväggens längsgående cellväggar något tjockare än de tvärgående. Tandkransar välutvecklade.....

H. cupressiforme
cypressfläta

– Blad mer eller mindre raka och vanligen riktade snett uppåt, åtminstone i delar av skotten. Bladkant otandad eller svagt och otydligt tandad nära bladspetsen. Sporkapsel mer eller mindre rak med sprötförsett lock. Kapselväggens längsgående cellväggar betydligt tjockare än de tvärgående. Tandkransar något reducerade med smala tänder och korta cilier

H. resupinatum
atlantfläta



8. Leaves slightly or strongly curved towards substrate. Leaf margin usually clearly denticulate near apex. Spore capsule usually curved with a conical operculum. Longitudinal exothelial cell walls slightly thicker than transverse ones. Peristome well

developed *H. cupressiforme*

– Leaves more or less straight and usually directed obliquely upwards, at least in some shoot portions. Leaf margin entire or weakly and indistinctly denticulate near apex. Spore capsule more or less straight with a subulate operculum. Longitudinal exothelial cell walls much thicker than transverse ones. Peristome slightly reduced, with narrow teeth and short cilia..... *H. resupinatum*

9. Späd till medelstor, mattgrön art. Skott ej plattade och vanligen oregelbundet fjädergrenade. Bladkant tandad ned till bladmitten. Sporkapsel mer eller mindre rak och upprätt. Kapsellock med vårtlik spets. Hela landet *H. andoi* trådfläta

– Medelstor, blekgrön art. Skott oftast tydligt plattade och vanligen regelbundet fjädergrenade. Bladkant tandad nästan till basen. Sporkapsel krökt, lutande eller horisontell. Kapsellock utdraget konformigt. Södra Sverige *H. jutlandicum* plattfläta



9. Small to medium-sized, dull green species. Shoots not complanate, usually irregularly pinnate. Leaf margin denticulate down to mid-leaf. Spore capsule more or less straight and orthotropous. Operculum with a short, mammillate point. Entire country *H. andoi*

– Medium-sized, pale green species. Shoots usually distinctly complanate and regularly pinnate. Leaf margin denticulate almost down to the base. Spore capsule curved, homotropous or orthogonal. Operculum conical. Southern Sweden *H. jutlandicum*

10. Blad måttligt krökta med triangulärt äggrund bas. Bladkant mer eller mindre tydligt fintandad i övre 25–50 %. Växer på sura underlag

H. imponens
praktfläta

– Blad kraftigt krökta med avlångt äggrund bas. Bladkant helbräddad eller på sin höjd otydligt fintandad. Växer på kalkrika underlag

H. bambergeri
guldfläta



10. Leaves moderately curved, with a triangular-ovate base. Leaf margin more or less distinctly denticulate in upper 25–50%. On acid substrates.....

H. imponens

– Leaves strongly curved, with an elongate-ovate base. Leaf margin entire or at most indistinctly and finely denticulate. On calcareous substrates.....

H. bambergeri

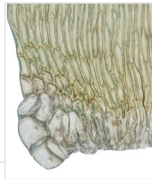
11. Stamblad ej eller knappt avsmalnande mot bladfästet. Bladkant vanligen tillbakaböjd i nedre delen, ibland även i övre delen. Bas-hörnceller få, ibland otydliga *H. hamulosum* fjällfläta
- Stamblad tydligt avsmalnande, kraftigt eller svagt rundade mot bladfästet. Bladkant plan. Bas-hörnceller tydligt avvikande, bildande tydliga bashörnsgrupper 12



11. Stem leaves not or barely constricted towards insertion. Leaf margin usually recurved below, sometimes also above. Alar cells few and sometimes poorly differentiated..... *H. hamulosum*
- Stem leaves clearly narrowed and slightly or distinctly rounded towards insertion. Leaf margin plane. Alar cells forming distinct alar groups 12

12. Skott vanligen 2–6 cm långa.
 Stamblad äggrunda eller triangu-
 lärt äggrunda, svagt insnörda vid
 bladfästet. Nedre bashörnsceller
 plötsligt och kraftigt uppblåsta
 nedanför små, mer eller mindre
 kvadratiska celler

H. callichroum
 dunfläta



– Skott upp till 3,5 cm långa. Stam-
 blad rundat hjärtlika till rektang-
 ulärt äggrunda, distinkt insnörda
 mot bladfästet. Bashörnsceller
 gradvis större mot bladbasen

H. holmenii
 nordfläta



12. Shoots usually 2–6 cm long. Stem
 leaves ovate or triangular-ovate,
 slightly constricted at insertion.
 Lower alar cells suddenly and
 strongly inflated below the small,
 more or less quadrate upper alar
 cells.....

H. callichroum

– Shoots up to 3.5 cm long.
 Stem leaves rounded-cordate
 to rectangular-ovate, distinctly
 constricted at insertion. Alar cells
 gradually larger towards
 insertion

H. holmenii