

**Nyckel till arterna i släktet hättemossor
*Orthotrichum***

- 1. Blad med tydligt färglös spets 2
- Blad med grön spets (enstaka celler kan dock vara färglösa) 3



Key to the genus *Orthotrichum*

- 1. Leaf apex distinctly hyaline 2
- Leaf apex green (possibly with a few hyaline cells)..... 3



ARTDATABANKEN

Denna nyckel är publicerad digitalt i [Artfakta](#) och togs fram år 2008 för bokverket Nationalnyckeln till Sveriges flora och fauna. Nyckelns urval av arter avspeglar systematik och svensk förekomst vid denna tidpunkt. Gruppen kan idag omfatta fler eller färre svenska arter och arternas namn kan också ha ändrats.

Så här använder du nyckeln: Gå vidare till nästa nyckelsteg genom att klicka på siffran. Genom att klicka på ett namn kommer du till en sida i Artfakta där arten/gruppen presenteras.

Källa: Hallingbäck, T., Lönnell, N., Weibull, H., von Knorring, P., Korotynska, M., Reisborg, C. & Birgersson, M. (2008). *Nationalnyckeln till Sveriges flora och fauna. Bladmossor: Kompaktmossor–kapmossor. Bryophyta: Anoetangium–Orthodontium.* (AJ 24–36). Uppsala: ArtDatabanken, SLU.

- 2. Två tandkransar, yttre tandkransen blekbrun till gulaktig *O. diaphanum*
hårhättemossa
- En tandkrans, ofta rödaktig *Schistidium* spp.
blommossor



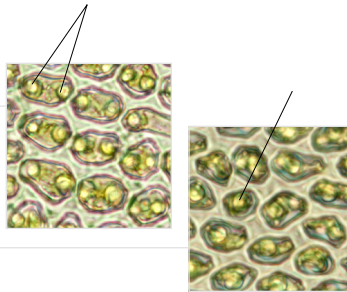
- 2. Peristome double; exostome pale brown to yellowish *O. diaphanum*
- Peristome simple, often reddish *Schistidium* spp.

- 3. Blad ovala och ofta trubbiga.
Bladkant plan eller inböjd..... 4
- Blad ofta mer långsmala och spetsiga. Bladkant tillbakaböjd, hos stor hätt mossas *O. lyellii* dock plan eller otydligt tillbakaböjd..... 5



- 3. Leaf margin plane or incurved.
Leaves ovate, typically blunt..... 4
- Leaf margin plane or recurved.
Leaves typically more elongate, acute 5

4. Bladkant kraftigt inböjd.
2–3 papiller per cell *O. gymnostomum*
asphättemossa
- Bladkant plan eller svagt inböjd.
I allmänhet endast 1 papill
per cell *O. obtusifolium*
trubbhättemossa



4. Leaf margin strongly
incurved. 2–3 papillae
per cell *O. gymnostomum*
- Leaf margin plane or
slightly incurved.
Typically 1 papilla
per cell *O. obtusifolium*

5. Stor art (flera cm höga tuvor) med långsmala blad ofta rikligt försedda med groddkorn på bladskivans båda sidor. Kapslar sällsynta..... *O. lyellii* stor hättemossa
- Stor art utan groddkorn på bladskivan eller mindre art ibland med groddkorn (se tabell, s. 233). Kapslar vanliga..... 6



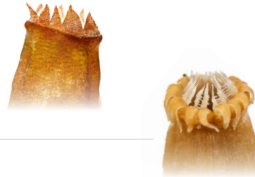
5. Large species (tufts several centimetres high). Leaves elongate, gradually tapering, leaf surface often with abundant, elongate gemmae on both sides. Capsules rare *O. lyellii*
- Large species without gemmae on leaf surface, or smaller species with or without gemmae (table p. 233). Capsules common 6

- 6. Kapsel som torr slät eller svagt strimmig..... 7
- Kapsel som torr fårad 9



- 6. Dry capsules smooth or faintly striate..... 7
- Dry capsules furrowed 9

7. Yttre tandkrans upprättstående
eller vinkelrätt utstående
i torrt tillstånd..... *O. laevigatum*
skifferhättemossa
- Yttre tandkrans tillbakaböjd
i torrt tillstånd..... 8



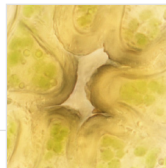
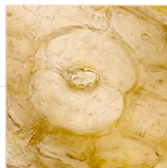
7. Exostome erect or
spreading when dry..... *O. laevigatum*
- Exostome recurved when dry..... 8

- 8. Yttre och inre tandkrans
med 16 tänder..... *O. striatum*
slät hättemossa
- Yttre och inre tandkrans
med 8 tänder..... *O. speciosum*
trädhättemossa



- 8. Both exostome and endostome
with 16 teeth *O. striatum*
- Both exostome and endostome
with 8 teeth *O. speciosum*

| | |
|--------------------------------|----|
| 9. Klyvöppningar ytliga | 10 |
| – Klyvöppningar insänkta | 14 |



| | |
|------------------------------|----|
| 9. Stomata superficial | 10 |
| – Stomata immersed | 14 |

10. Yttre tandkrans upprättstående
eller vinkelrätt utstående i
torrt tillstånd..... *O. rupestre*
berghättemossa
- Yttre tandkrans tillbakaböjd
i torrt tillstånd..... 11



10. Exostome erect or spreading
when dry..... *O. rupestre*
- Exostome recurved when dry..... 11

- 11. 8 tänder i det yttre peristomet.
 - Mest på bark 12
- 16 tänder i det yttre peristomet.
 - Mest på sten. Sällsynta nordliga arter (träckhättemossa *O. pylaisii* sällan 8 tänder)..... 13

- 11. Exostome with 8 teeth.
 - Predominately corticolous species 12
- Exostome with 16 teeth (rarely 8 in *O. pylaisii*). Rare, northern, predominately saxicolous species 13

12. Kapsel som torr fårad i hela sin längd och delvis dold av bladen. Blad kort tillspetsade *O. affine*

- Kapsel som torr fårad endast i övre delen och ofta ej dold av bladen. Blad långt tillspetsade

strimhättemossa
O. speciosum
trädhättemossa



12. Capsules emergent. Dry capsules furrowed throughout their length. Leaves abruptly tapering *O. affine*

- Capsule typically exerted. Dry capsules furrowed only in apical half. Leaves gradually tapering *O. speciosum*

13. Tänder i yttre tandkransen
något perforerade i övre delen.

Endast Svalbard..... *O. sordidum*
hålhättemossa

– Tänder i yttre tandkransen
hela i övre delen

O. pylaisii
träckhättemossa



13. Apical part of exostome teeth
slightly perforated. Only on

Svalbard *O. sordidum*

– Exostome teeth not
perforated *O. pylaisii*

14. Yttre tandkrans upprättstående eller vinkelrätt utstående i torrt tillstånd. Främst på sten 15
- Yttre tandkrans tillbakaböjd i torrt tillstånd. På bark eller sten 18



14. Exostome erect or spreading when dry. Predominately saxicolous species 15
- Exostome recurved when dry. Corticolous or saxicolous species 18

15. Kapselskaft oftast rödaktigt, långt, hela den relativt smala kapseln syns ovanför bladen *O. anomalum*
rödskaftad hättemossa
- Kapselskaft kortare; större eller mindre del av den breda kapseln döljs av bladen 16



15. Capsules relatively slender, exserted. Seta long, typically reddish *O. anomalum*
- Capsules stout, emergent, seta shorter 16

16. Skott ofta grågrönt (bladceller med höga, grenade papiller). Blad delvis 2 cellager tjockt. Sällsynt arktisk art..... *O. pellucidum*
arktisk hättemossa
- Skott mer rent grönt. Blad endast 1 cellager tjockt..... 17



16. Shoots typically greyish-green. Leaves partly bistratose, laminal cells with high, often branched papillae. Rare, arctic species *O. pellucidum*
- Leaves unistratose, their colour more purely green..... 17

17. Strumpa rikligt försedd med långa och papillösa hår. Inre tandkrans välutvecklad ***O. urnigerum***
 filthättemossa
- Strumpa kal. Inre tandkrans saknas oftast ***O. cupulatum***
 kalkhättemossa



17. Vaginula covered in long, papillose hairs. Endostome fully developed *O. urnigerum*
- Vaginula bare. Endostome often lacking *O. cupulatum*

18. Blad böjda eller något skruvade som torra. Inre tandkrans med 16 tänder lika långa som tänderna i den yttre tandkransen, vilka har någon struktur (papiller e.dyl.) på båda sidorna 19
- Blad upprätta, tilltryckta eller svagt böjda som torra. Inre tandkrans saknas eller har 8 eller 16 tänder, ofta kortare än tänderna i den yttre tandkransen, vilka är släta på utsidan 20



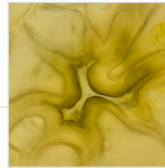
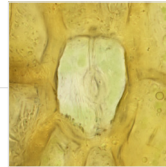
18. Leaves flexuose and/or curved when dry. Endostome and exostome of equal length. 16 endostome teeth. Both sides of exostome teeth with papillae or other surface structures 19
- Leaves erect, appressed or slightly curved when dry. Endostome with 8 or 16 teeth (typically shorter than exostome teeth), or lacking. Outer surface of exostome teeth smooth 20

19. Kapselskaft långt så kapseln är väl synlig ovanför bladen.
Yttre tandkrans orange. Bladspets utan tänder. Locket mer koniskt med rödaktig kant..... *O. pulchellum*
rödtandad hättmossa
- Kapselskaft kortare så åtminstone nedre delen av kapseln döljs av bladen. Yttre tandkrans gul. Bladspets ibland tandad. Locket ofta välvt baskerformigt med gulaktig kant..... *O. scanicum*
skånsk hättmossa



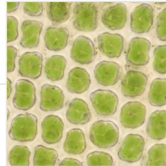
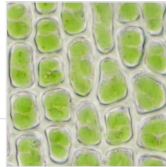
19. Seta long, capsules exserted.
Exostome orange-coloured.
Leaf margin entire near apex.
Lid of capsule more or less conical with reddish margin *O. pulchellum*
- Seta shorter, capsules emergent to immersed. Exostome yellow.
Leaf margin sometimes toothed near apex. Lid typically domed, “beret-like”, margin yellowish *O. scanicum*

20. Klyvöppningarna knappt till hälften täckta av omgivande celler.
 Mössa ofta kal..... 21
- Klyvöppningar till hälften eller helt täckta av omgivande celler med en upphöjd spets. Mössa med eller utan hår 22



20. Stomata slightly less than half-covered by overlying exothelial cells. Calyptra usually bare..... 21
- Stomata more than half-covered (sometimes completely obscured) by overlying exothelial cells. Calyptra bare or hairy 22

21. Blad från bred bas gradvis avsmalnande, spetsiga, ofta med en liten påsatt udd. Bladceller ofta tunnväggiga. Inre tandkrans med 8 tänder..... *O. pumilum* dvärghättemossa
- Blad jämbreda utan påsatt udd. Bladceller tjockväggiga. Inre tandkrans med 16 tänder även om varannan tand kan vara kortare..... *O. pallens* parkhättemossa



21. Leaves acute, often apiculate, gradually tapering from a broad base. Laminal cells frequently thin-walled. Endostome with 8 teeth *O. pumilum*
- Leaves parallel-sided, not apiculate. Laminal cells incrassate. Endostome with 16 (sometimes alternating long and short) teeth *O. pallens*

22. Mössa papillös, rikligt försedd med papillösa hår. Tänder i yttre tandkrans med kraftig struktur. Bladcellernas papiller höga, ofta grenade *O. alpestre*
nordlig hättemossa
- Mössa inte papillös med ett fåtal, papillösa eller släta hår eller sällsynt kal. Tänder i yttre tandkrans med otydlig struktur. Bladcellernas papiller låga, ofta grenade 23



22. Calyptra papillose, and covered in papillose hairs. Surface structure of exostome teeth prominent and conspicuous. Laminar cells with high, often branched papillae *O. alpestre*
- Calyptra smooth with scattered, smooth or papillose hairs (rarely bare). Surface structure of exostome teeth indistinct. Papillae of laminar cells low and usually unbranched 23

| | |
|---|----|
| 23. Strumpa med hår | 24 |
| - Strumpa kal eller med enstaka hår..... | 26 |



| | |
|--|----|
| 23. Vaginula hairy..... | 24 |
| - Vaginula bare or with scattered hairs | 26 |

24. Strumpa med korta hår *O. stellatum*
stjärnhättemossa
 – Strumpa med långa hår..... 25



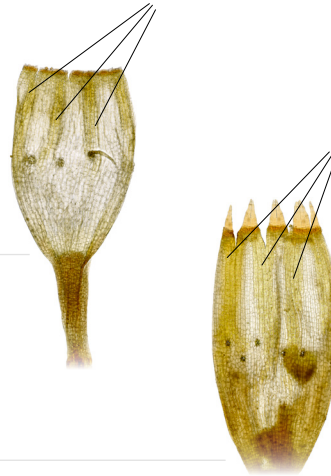
24. Vaginula short-haired *O. stellatum*
 – Vaginula long-haired 25

25. Kapselränder 2 celler (3–4 i vissa delar) breda bara i övre delen av kapseln. Inre tandkrans med 8 otydligt papillösa tänder

O. patens
ägghättemossa

– Kapselränder minst 4 celler breda längs hela kapseln. Inre tandkrans med 16 eller 8 tänder som inte är papillösa

O. stramineum
skogshättemossa



25. Capsule with narrow bands of 2 (occasionally 3–4) thick-walled cells; in apical part, tapering further towards base. Endostome with 8 indistinctly papillose teeth.....

O. patens

– Capsule with complete bands of at least 4 thick-walled cells. Endostome with 16 or 8 smooth teeth.....

O. stramineum

26. Kapsel avlångt cylindrisk.
 Åtminstone några blad med
 något inböjd, ibland något
 rännlik spets *O. tenellum*
liten hättmossa
- Kapsel bredare. Ingen bladspets
 inböjd eller rännlik 27



26. Capsule narrowly cylindrical.
 At least in certain leaves the
 tips, as well as the margin of the
 entire apex, are more or less
 incurved (sometimes strongly
 enough to make the apex
 channeled) *O. tenellum*
- Capsule broader. Leaf margin
 not incurved at apex 27

27. Inre tandkrans med helt upprätta tänder. Bladspets oftast trubbig. Sporer 17–25 μm *O. rogeri*
gotländsk hättemossa
- Inre tandkrans med något inböjda tänder. Bladspets tydligt tillspetsad. Sporer 12–16 μm 28



27. Endostome teeth completely straight and erect. Leaf apices typically obtuse. Spores 17–25 μm *O. rogeri*
- Endostome teeth slightly incurved. Leaf apices acute. Spores 12–16 μm 28

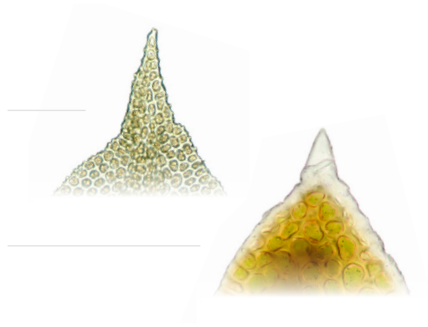
28. Mössa med tjocka, papillösa hår.

Blad jämbreda. Bladspets
hastigt avsmalnande.....

O. philibertii
almhättemossa

- Mössa kal. Blad gradvis avsmalnande från bred bas. Bladspets ofta med liten påsatt udd

O. pumilum
dvärghättemossa



28. Calyptra with thick, papillose hairs. Leaves parallel-sided, apex abruptly tapering

O. philibertii

- Calyptra bare. Leaves gradually tapering from a broad base, often apiculate

O. pumilum