

**Nyckel till arterna i släktet grimmior  
*Grimmia* och till gubbmossa *Coscinodon cribrosus***

- 1. Blad slaka, konkava och mycket trubbiga. I bäckar och på översilade klippor i fjällen..... *G. mollis* vattengrimmia
- Blad styva och tillspetsade ..... 2



**Key to the species of *Grimmia* and *Coscinodon***

- 1. Leaves soft, concave, pronouncedly blunt. Grows in brooks and on flushed alpine rocks..... *G. mollis*
- Leaves rigid, pointed..... 2



ARTDATABANKEN

Denna nyckel är publicerad digitalt i [Artfakta](#) och togs fram år 2006 för bokverket Nationalnyckeln till Sveriges flora och fauna. Nyckelns urval av arter avspeglar systematik och svensk förekomst vid denna tidpunkt. Gruppen kan idag omfatta fler eller färre svenska arter och arternas namn kan också ha ändrats.

**Så här använder du nyckeln:** Gå vidare till nästa nyckelsteg genom att klicka på siffran. Genom att klicka på ett namn kommer du till en sida i Artfakta där arten/gruppen presenteras.

Källa: Hallingbäck, T., Lönnell, N., Weibull, H., Hedenäs, L. & von Knorring, P. (2006). *Nationalnyckeln till Sveriges flora och fauna. Bladmossor: Sköldmossor–blåmossor. Bryophyta: Buxbaumia–Leucobryum.* (AJ 6–23). Uppsala: ArtDatabanken, SLU.

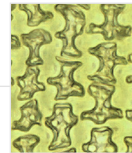
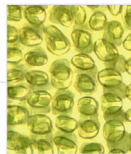
- 2. Alla blad utan hårudd. Yttersta bladspetsen relativt trubbig..... 3
- Blad med eller utan hårudd. Yttersta bladspetsen nästan alltid med en vass udd (vissa blad hos *G. anodon* och *G. plagiopodia* kan sakna udd)..... 5

- 2. Hyaline point always lacking. Apex relatively blunt ..... 3
- Hyaline point present or absent. Apex nearly always with a sharp point (sometimes lacking in individual leaves of *G. anodon* and *G. plagiopoda*)..... 5

- 3. Nerv kraftig och med 2–4 åsar på undersidan (går att se som strimmor på nerven med en handlupp)... *G. ramondii* vINGGRIMMIA
- Nerv utan åsar på undersidan..... 4

- 3. Nerve stout, with 2–4 lamellae on abaxial side (visible as streaks through a magnifying glass)..... *G. ramondii*
- No lamellae on abaxial side of nerve ..... 4

- 4. Blad konkava utan köl. Bladceller i mitten av bladet mer eller mindre rundade, utan vågiga kanter ..... G. unicolor  
trubbgrimmia
- Blad med tydlig köl. Bladceller i mitten av bladet långsmala och med vågiga kanter ..... G. atrata  
koppargrimmia



- 4. Leaves concave, not keeled. Laminal cells in mid-leaf portion more or less rounded, esinuose ..... G. unicolor  
Dingy Grimmia
- Leaves distinctly keeled. Mid-leaf laminal cells elongate, sinuose ..... G. atrata  
Copper Grimmia

|  |    |
|--|----|
| 5. Blad konkava utan köl. Bladkanter<br>aldrig tillbakaböjda .....                             | 6  |
| – Blad med tydlig köl. Bladkanter<br>ofta tillbakaböjda, men ibland<br>bara på ena sidan ..... | 10 |

|  |    |
|--|----|
| 5. Leaves concave, without keel.<br>Margin not recurved .....                              | 6  |
| – Leaves distinctly keeled. Margin<br>recurved, though sometimes only<br>on one side ..... | 10 |

6. Blad ovala. Blad nedtill på skottet utan eller med kort uddlik spets. Bladskiva 1 cellager tjock. Kapsel asymmetrisk med ett mycket kort krökt skaft. Samkönad, oftast med kapslar..... 7
- Blad triangulära till ovala. Blad nedtill på skottet vasspetsade. Bladskiva 2–3 cellager tjock i övre delen. Kapsel symmetrisk med rakt och kraftigt skaft. Skildkönad, kapslar sällsynta utom hos *G. ovalis* ..... 8

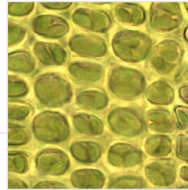


6. Leaves ovate. Lower leaves blunt or apiculate. Lamina unistratose. Seta very short and curved. Monoicous, capsules usually present..... 7
- Leaves triangular to ovate. Apex of lower leaves acute. Lamina 2–3-stratose above. Capsule symmetrical, seta short and stout. Dioicous, capsules rare (except in *G. ovalis*)..... 8

- 7. Kapsel utan peristomtänder.  
Hårudd oftast lång på de  
översta bladen .....G. anodon  
skedgrimmia
- Kapsel med peristomtänder.  
Hårudd relativt kort även  
på de översta bladen ..... G. plagiopodia  
fågelgrimmia

- 7. Peristome lacking (capsule  
gymnostomous). Hyaline point  
typically long in uppermost  
leaves .....G. anodon  
Toothless Grimmia
- Peristome present. Hyaline  
point short also in uppermost  
leaves .....G. plagiopodia

8. Storvuxen i relativt glea tuvor. Övre blad med tydlig men förhållandevis kort hårudd. Celler avlånga i bladets nederdel. Oftast på periodvis översilade klippor och block ..... G. ovalis hällgrimmia
- Liten till medelstor i mycket täta tuvor. Övre blad med mycket lång hårudd. Celler korta även i bladets nederdel. På torra eller extremt torra block och klippor utan översilning ..... 9



8. Large species forming lax tufts. Hyaline point of upper leaves relatively short, but distinct. Basal laminal cells elongate. Typically found on flushed rocks and boulders. .... G. ovalis Flat-rock Grimmia
- Small to medium-sized species forming very dense tufts. Hyaline point of upper leaves conspicuously long. Laminal cells short also in basal part. Grows on dry to extremely dry cliffs and boulders that are never flushed ..... 9



9. Fuktiga skott med upprätta blad.  
Bladbasens kantceller kvadratiska  
med jämntjocka cellväggar ..... G. laevigata  
ullgrimmia
- Fuktiga skott med tillbakaböjda  
blad. Bladbasens kantceller rek-  
tangulära med tydligt förtjockade  
tvärväggar ..... G. tergestina  
alvargrimmia



9. Leaves erect when moist. Basal  
marginal cells quadrate, their  
walls of equal thickness ..... G. laevigata  
Hoary Grimmia
- Leaves recurved when moist.  
Basal marginal cells rectangular  
with distinctly incrassate  
transverse walls ..... G. tergestina

|   |    |
|---|----|
| 10. Groddkorn i spetsen på skottens<br>översta blad (titta på flera skott)..... | 11 |
| – Groddkorn saknas i spetsen på<br>skottens översta blad.....                   | 12 |

|   |    |
|---|----|
| 10. Gemmae present at apices of up-<br>permost leaves (NB. Check more<br>than one shoot!) ..... | 11 |
| – Uppermost leaf apices without<br>gemmae.....  | 12 |

11. Blad inte papillösa i tvärsnitt.

Vanlig, huvudsakligen sydlig art  
på klippor och block i skog.

Tuvor relativt glesa ..... G. hartmanii  
skogsgrimmia

– Blad tydligt papillösa i tvärsnitt.

Sällsynt art i fjällbjörkskog. Tuvor

relativt täta och kompakta ..... G. anomala  
fjällskogsgrimmia



11. Leaves not papillose (cross-  
section). Common, predominately  
southern forest species growing  
on rocks and boulders.

Tufts relatively lax ..... G. hartmanii  
Hartman's Grimmia

– Leaves distinctly papillose. Rare  
species found in alpine birch

forests. Tufts fairly dense ..... G. anomala

12. Kapselskaft rakt som fuktig  
(*G. arenaria* och *G. elatior* har krökt  
skaft). Kapsel slät som torr. Bladski-  
va oftast 2 cellager tjock i övre delen ..... 13
- Kapselskaft krökt som fuktig. Kap-  
sel fårad eller strimmig som torr (*G.*  
*arenaria* har slät kapsel). Bladskiva  
1 cellager tjock i övre delen (utom  
*G. elatior* som har 1–3 cellager  
tjock bladskiva) ..... 25



12. Seta straight when moist (except  
in *G. arenaria* and *G. elatior*,  
where it is arcuate). Capsule  
smooth when dry. Lamina typical-  
ly bistratose above ..... 13
- Seta arcuate when moist. Capsule  
striate or sulcate when dry (ex-  
cept in *G. arenaria*, where it is  
smooth). Lamina unistratose  
above (1–3 stratose in *G. elatior*) ..... 25

13. Storvuxen art i glesa tuvor. Nerv knölig på undersidan (syns bäst i tvärsnitt). Skildkönad, kapslar mycket sällsynta .....G. elatior  
 stor grimmia
- Mindre arter i relativt täta tuvor.  
 Nerv jämnt rundad och slät..... 14

13. Large species forming lax tufts.  
 Nerve nodulose on abaxial side (cross-section)..... G. elatior  
 Large Grimmia
- Smaller species forming relatively dense tufts. Nerve smooth, terete..... 14

|  |    |
|--|----|
| 14. Bladkant tillbakaböjd nedtill,<br>åtminstone på ena sidan<br>(aldrig inböjd) ..... | 15 |
| – Bladkant plan eller inböjd,<br>aldrig tillbakaböjd nedtill .....                     | 17 |

|   |    |
|---|----|
| 14. Leaf margin recurved below, at<br>least on one side (never incurved)..... | 15 |
| – Margin plane or incurved, never<br>recurved below.....                      | 17 |

15. Skildkönad, kapslar sällsynta.  
 Hårudd kort. Skott oftast med  
 varmt brun färg .....G. elongata  
 brungrimmia
- Samkönad, oftast med kapslar.  
 Hårudd lång. Skott ofta  
 mörkgröna ..... 16

15. Dioicous, capsules rare. Hyaline  
 point short. Shoots typically of a  
 warm, brown colour ..... G. elongata  
 Brown Grimmia
- Monoicous, capsules usually present.  
 Hyaline point long. Shoots  
 typically dark green ..... 16

16. Medelstor, oftast >2 cm hög,  
relativt glest tuvad. Kapselns lock  
med ett långt spröt. Vanlig art  
från låglandet till fjällen .....

*G. longirostris*  
nordlig grimmia

– Liten, <2 cm hög, i täta platta tu-  
vor. Kapselns lock med kort spröt.

Sällsynt fjällart .....

*G. reflexidens*  
sippergrimmia



16. Medium-sized species forming  
lax, and >2 cm high tufts. Lid of  
capsule with a distinct, sharp-  
pointed beak. Common species  
ranging from the lowland  
to the Scandes mountains .....

*G. longirostris*  
North Grimmia

– Small species forming dense,  
flattened, <2 cm high tufts.  
Beak short and blunt. Rare  
alpine species .....

*G. reflexidens*



17. Bladskiva med två kraftiga  
längsgående veck ..... *Coscinodon cribrusus*  
gubbmossa
- Bladskiva utan eller med  
otydliga längsgående veck..... 18

17. Lamina with two prominent  
longitudinal plicae ..... *Coscinodon cribrusus*  
Sieve-tooth Moss
- Leaves not or obscurely  
longitudinally plicate..... 18

18. Bladbasens kantceller tunnväggiga, långsmala och tydligt blekare än övriga celler..... 19
- Bladbasens kantceller med tvärväggar som är tydligt tjockare än övriga cellväggar ..... 22



18. Basal laminal cells thin-walled, elongate, distinctly paler than other cells..... 19
- Transverse walls of basal laminal cells distinctly incrassate ..... 22

19. Skildkönad, kapslar sällsynta.  
 Hårudd kort. Skott oftast med  
 varmt brun färg .....G. elongata  
 brungrimmia
- Samkönad, kapslar vanliga.  
 Hårudd lång. Skott ofta mörkgröna..... 20

19. Dioicous, capsules rare. Hyaline  
 point short. Shoots typically of a  
 warm, brown colour..... G. elongata  
 Brown Grimmia
- Monoicous, capsules usually present.  
 Hyaline point long. Shoots  
 typically dark green ..... 20

20. Kapsel med krökt skaft. Hårudd  
vasstandad och alltid mycket lång.....G. arenaria  
tandgrimmia
- Kapsel med rakt skaft. Hårudd slät  
eller sparsamt tandad, kortare ..... 21

20. Seta arcuate. Hyaline point  
conspicuously long, spinulose-  
denticulate ..... G. arenaria
- Seta straight. Hyaline point short-  
er, smooth or sparsely denticulate..... 21

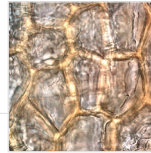
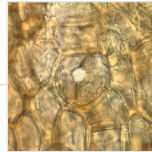
21. Kapsel utskjutande, på ett 1,5–2,5 mm långt skaft. Peristomtänder korta och hela .....G. donniana fjällgrimmia
- Kapsel innesluten i de övre bladen, på ett ca 0,5 mm långt skaft. Peristomtänder långa och perforerade ..... G. triformis kortskaftad fjällgrimmia

21. Capsule exerted. Seta 1.5–2.5 mm. Peristome teeth short, entire ..... G. donniana Donn's Grimmia
- Capsule immersed, seta c. 0.5 mm. Peristome teeth long, perforated ..... G. triformis

|  |    |
|--|----|
| 22. Bladskiva vågig av utbuktande<br>celler (tvärsnitt)..... | 23 |
| – Bladskiva slät, celler inte<br>utbuktande (tvärsnitt)..... | 24 |

|   |    |
|---|----|
| 22. Surface of lamina crenulate<br>(cross-section)..... | 23 |
| – Lamina smooth.....                                    | 24 |

23. Samkönad, kapslar vanliga. Ovala kapslar med klyvöppningar nedtill. Kapselns ytceller långsmala och tunnväggiga..... G. reflexidens sippergrimmia
- Skildkönad, kapslar sällsynta. Kapslar spolförmiga och helt utan klyvöppningar. Kapselns ytceller oregelbundna och tjockväggiga .....G. alpestris blågrimmia



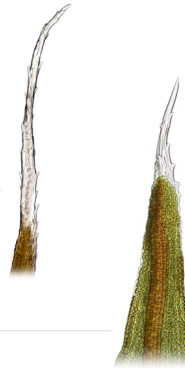
23. Monoicous, capsules common. Capsule ovoid, with stomata in basal part. Exothelial cells elongate and thin-walled ..... G. reflexidens
- Dioicous, capsules rare. Capsule fusiform, lacking stomata. Exothelial cells irregular, incrassate ..... G. alpestris Mountain Grimmia

24. Fjällart. Samkönad, kapslar vanliga.  
Kapslar med klyvöppningar nedtill.  
Lock med kort spröt. Bladskiva  
upptill 1–2 cellager tjock ..... G. reflexidens  
sippergrimmia
- Sydlig art. Skildkönad, kapslar säll-  
synta. Kapslar helt utan klyvöpp-  
ningar. Lock med tydligt vasst  
spröt. Bladskiva upptill 2 cellager  
tjock. Bladskiva slät, celler inte  
utbuktande (tvärsnitt) ..... G. montana  
solgrimmia

24. Alpine species. Monoicous,  
capsules common. Capsule with  
stomata in basal part. Lid with  
a short and blunt beak. Lamina  
1–2-stratose above ..... G. reflexidens
- Temperate species. Dioicous,  
capsules rare, without stomata.  
Beak distinct, sharp-pointed.  
Lamina smooth, bistratose above  
(cross-section)..... G. montana  
Sun Grimmia



25. Hårudd vasstandad, alltid mycket lång. Kapsel slät som torr .....G. arenaria tandgrimmia
- Hårudd slät eller tandad, oftast relativt kort (undantag *G. pulvinata*). Kapsel fårad som torr ..... 26

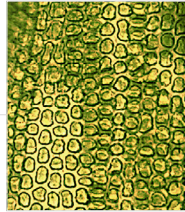


25. Hyaline point conspicuously long, spinulose-denticulate. Capsule smooth when dry ..... G. arenaria Sand Grimmia
- Hyaline point relatively short (except in *G. pulvinata*), smooth or denticulate. Capsule striate or sulcate when dry ..... 26

26. Blad ovala eller smalt ovala, bredast strax nedom mitten. Hårudd mycket lång, tuvor "vitludna". Kapslar mycket vanliga. Vanlig art på kalkrika substrat i södra Sverige ..... *G. pulvinata* hågrimmia
- Blad smalare, bredast vid basen. Hårudd relativt kort..... 27

26. Leaves ovate to narrowly ovate, widest just below middle. Hyaline point conspicuously long, tufts hoary. Capsules very common. Common calcicolous species in southern Sweden ..... *G. pulvinata* Grey-cushioned Grimmia
- Leaves more narrow, widest at base. Hyaline point relatively short ..... 27

27. Störvuxen art i glesa tuvor. Nerv knölig på undersidan (syns bäst i tvärsnitt). Bladskiva strimmig p.g.a. partier med 2–3 celler tjocka stråk .....G. elatior stor grimmia
- Mindre arter i relativt täta tuvor. Bladskiva 1 cellager tjock, utan strimmiga förtjockningar ..... 28

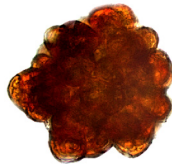


27. Large species forming lax tufts. Nerve nodulose on abaxial side (cross-section). Lamina striolate due to 2–3-stratose streaks..... G. elatior Large Grimmia
- Smaller species forming realitvely dense tufts. Lamina unistratose throughout, not striolate ..... 28

|   |    |
|---|----|
| 28. Nerv knölig på undersidan (tvärsnitt) ..... | 29 |
| – Nerv jämnt rundad och slät (tvärsnitt) .....  | 30 |

|  |    |
|--|----|
| 28. Nerve nodulose on abaxial side<br>(cross-section)..... | 29 |
| – Nerve smooth, terete.....                                | 30 |

29. Groddkorn saknas i spetsen på skottets översta blad, däremot med skaftade, runda, släta, groddkorn på stammen. Vanlig art på exponerade klippor och block i södra Sverige. Kapslar vanliga, vid väta med kraftigt krökta skaft ..... G. muehlenbeckii  
 blockgrimmia
- Groddkorn i spetsen på skottets översta blad (titta på flera skott). Vanlig art på beskuggade klippor och block i södra Sverige. Kapslar mycket sällsynta, på raka skaft ..... G. hartmanii  
 skogsgrimmia



29. Stalked, sphaerical, smooth gemmae abundant along the stem. No gemmae at apices of uppermost leaves. Common species on exposed cliffs and boulders in southern Sweden. Capsules common. Seta arcuate when moist ..... G. muehlenbeckii
- Gemmae present at apices of uppermost leaves (NB. Check more than one shoot!) Common species on shaded cliffs and boulders in southern Sweden. Capsules very rare. Seta straight..... G. hartmanii  
 Hartman's Grimmia

|   |    |
|---|----|
| 30. Bladceller relativt tunnväggiga.                            |    |
| Sydliga eller sydvästliga arter .....                           | 31 |
| – Bladceller tjockväggiga. Arktiska<br>eller alpina arter ..... | 32 |

|   |    |
|---|----|
| 30. Laminar cells relatively thin-walled.                     |    |
| Southern or south-western species .....                       | 31 |
| – Laminar cells incrassate. Arctic or<br>alpine species ..... | 32 |



31. Hårudd slät eller med små  
trubbiga tänder. Skildkönad, sällan  
med kapslar. Bladceller relativt  
korta .....G. trichophylla  
klippgrimmia
- Hårudd vasstandad. Samkönad,  
oftast med kapslar. Bladceller  
relativt långa..... G. decipiens  
kustgrimmia

31. Hyaline point smooth or bluntly  
denticulate. Dioicous, capsules  
rare. Laminal cells relatively  
short .....G. trichophylla  
Hair-pointed Grimmia
- Hyaline point spinulose-den-  
ticulate. Monoicous, capsules  
common. Laminal cells relatively  
long ..... G. decipiens  
Great Grimmia

32. Täta tuvor. Blad oftast tydligt spiralvridna runt stammen. Växer oftast på relativt torra klippor..... 33
- Glesare tuvor. Blad inte spiralvridna..... 34

32. Tufts dense. Leaves usually distinctly spirally arranged. Typically found on relatively dry rocks..... 33
- Tufts more lax. Leaves not spirally arranged ..... 34



33. Blad krusiga vid torka. Hårudd kort eller saknas. Groddkorn vanliga på nervens undersida nära stammen.....G. torquata  
snurrgrimmia
- Blad inte krusiga vid torka.  
Hårudd oftast lång.  
Groddkorn saknas..... G. funalis  
skruvgrimmia

33. Leaves crisped when dry. Hyaline point short or lacking. Gemmae common on abaxial side of nerve near the stem ..... G. torquata  
Twisted Grimmia
- Leaves not crisped when dry.  
Hyaline point typically long.  
Gemmae lacking .....G. funalis  
String Grimmia

34. Samkönad, oftast rikligt med kapslar. Blad relativt hastigt avsmalnande och mer eller mindre raka. Växer på åtminstone periodvis blöta klippor och block .....

*G. fuscolutea*  
alpgrimmia

– Skildkönad, sällan med kapslar. Blad ofta mycket långsmala, jämnt avsmalnande och ofta kraftigt krökta. Växer på torra klippor och block .....

*G. incurva*  
svartgrimmia



34. Monoicous, capsules typically abundant. Leaves more or less straight, quite rapidly tapering. Grows on at least periodically wet cliffs and boulders .....

*G. fuscolutea*

– Dioicous, capsules uncommon. Leaves typically very slender, gradually tapering, usually pronouncedly secund. Grows on dry cliffs and boulders.....  
*G. incurva*  
Black Grimmia