

Nycklar till nordiska familjer (långvingade individer) och arter (individer med tillbakabildade vingar) inom underordningen Psocomorpha

Inom underordningen Psocomorpha förekommer olika vingmorfer, ibland också inom en och samma art. En enskild individ kan vara antingen långvingad, kortvingad, ha rudimentära vingar eller vara vinglös.

Gå till [nyckel för långvingade individer](#)

Gå till [nyckel för individer med tillbakabildade vingar](#)

Keys to Nordic families (macropterous individuals) and species (individuals with reduced wings) within Psocomorpha

In the suborder Psocomorpha the wing length varies both between and within individual species. Four different wing morphs occur: macropterous, brachypterous, micropterous or apterous.

Go to [key for macropterous individuals](#)

Go to [key for individuals with reduced wings](#)



ARTDATABANKEN

Denna nyckel är publicerad digitalt i [Artfakta](#) och togs fram år 2010 för bokverket Nationalnyckeln till Sveriges flora och fauna. Nyckelns urval av arter avspeglar systematik och svensk förekomst vid denna tidpunkt. Gruppen kan idag omfatta fler eller färre svenska arter och arternas namn kan också ha ändrats.

Så här använder du nyckeln: Gå vidare till nästa nyckelsteg genom att klicka på siffran. Genom att klicka på ett namn kommer du till en sida i Artfakta där arten/gruppen presenteras.

Källa: Svensson, B.W. & Hall, K. (2010). *Nationalnyckeln till Sveriges flora och fauna. Stövsländor. Psocoptera*. (CV). Uppsala: ArtDatabanken, SLU.

Nyckel till nordiska familjer inom underordningen Psocomorpha – långvingade individer

Långvingade individer har framvingar som i viloställning når över bakkroppens spets och kan bestämmas med den här nyckeln till respektive familj. Kortvingade individer kan bara bestämmas med den här nyckeln om framvingarna har ett måttligt tillbakabildat vingribbsmönster, dvs. areola postica och vingmärke bör vara tydliga. Individer som saknar eller endast har rudimentära vingar kan inte bestämmas med denna nyckel, se [separat nyckel för individer med tillbakabildade vingar](#) för bestämning av dessa. Karaktärerna avser fullvuxna, fullt utfärgade individer.

- 1. Ben med 2 fotsegment.
Klor med eller utan tand..... 2
- Ben med 3 fotsegment.
Klor med tand..... 11



Key to Nordic families within Psocomorpha – macropterous individuals

In macropterous specimens the forewings extends beyond the abdominal apex when in resting position. In the key below, such specimens can be identified to family. The key below may also be used for the identification of brachypterous specimens, provided that the forewing is only moderately modified (both pterostigma and areola postica must be visible). Micropterous and apterous specimens cannot be identified by using this key, see [separate a key to brachypterous, micropterous and apterous individuals](#). All characters apply only to adults.

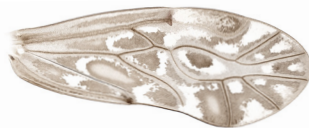
- 1. Tarsi 2-segmented. Tarsal claws with or without subapical tooth..... 2
- Tarsi 3-segmented. Tarsal claws with subapical tooth..... 11

- 2. Areola postica saknas 3
- Areola postica finns 4



- 2. Areola postica absent 3
- Areola postica present 4

3. Framvingens vingribbor utan hår.
Framvinge mörkare, med eller utan
fläckar. Bakvingens vingribbor
Rs och M sammansmälta en kort
sträcka. Klor med tand **Peripsocidae**
sorgstövsländor
6 nordiska arter



- Framvingens vingribbor med glesa
hår, åtminstone på vingribba An.
Framvinge ljusare eller glasklar,
med eller utan mörka fläckar längs
vingkanten. Bakvingens vingribbor
Rs och M förenade med en tvärrib-
ba. Klor utan tand **Ectopsocidae**
rektangelstövsländor
3 nordiska arter



3. Forewing veins glabrous. Fore-
wing darker, with or without
spots. Hindwing with veins Rs
and M fused for a length.
Claws with subapical
tooth **Peripsocidae**
6 Nordic species

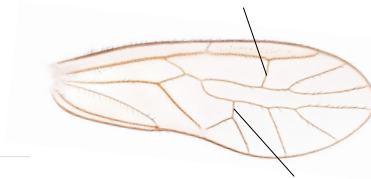
- Forewing veins sparsely setose (at
least vein An setose). Forewing
paler or hyaline, with or without
marginal dark spots. Hindwing
with veins Rs and M connected
by a crossvein. Claws without
subapical tooth..... **Ectopsocidae**
3 Nordic species

4. Areola postica sammansmält med vingribba M. Framvingens vingribbor utan hår. Klor med tand **Psocidae**
storstövsländor
 18 nordiska arter
- Areola postica inte sammansmält med vingribba M (ibland förenad med en tvärribba). Framvingens vingribbor med eller utan hår. Klor med eller utan tand..... 5



4. Areola postica joined to vein M for a length. Forewing veins glabrous. Claws with subapical tooth..... **Psocidae**
 18 Nordic species
- Areola postica not joined to vein M (sometimes connected by a crossvein). Forewing veins glabrous or setose. Claws with or without subapical tooth..... 5

5. Areola postica förenad med vingribba M med en tvärribba. Vingmärke förenat med vingribba Rs med en tvärribba. Klor utan tand **Stenopsocidae**
glasvingestövsländor
 4 nordiska arter
- Areola postica inte förenad med vingribba M. Vingmärke inte förenat med vingribba Rs. Klor med eller utan tand 6



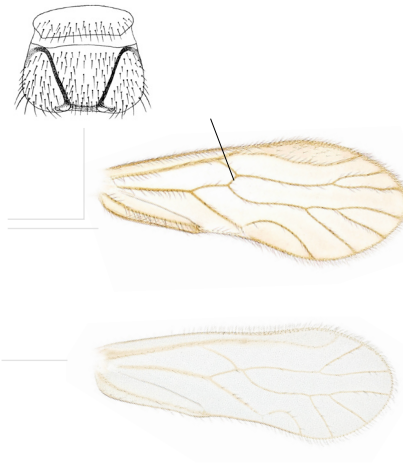
5. Areola postica connected to vein M by a crossvein. Pterostigma and vein Rs connected by a crossvein. Claws without subapical tooth..... **Stenopsocidae**
 4 Nordic species
- Areola postica and pterostigma not joined to vein M. Claws with or without subapical tooth..... 6

- 6. Framvingens vingribbor utan hår. Klor med tand..... **Lachesillidae**
kviststövsländor
 3 nordiska arter
- Framvingens vingribbor med hår.
 Klor med eller utan tand..... 7



- 6. Forewing veins glabrous. Claws with subapical tooth..... **Lachesillidae**
 3 Nordic species
- Forewing veins setose. Claws with or without subapical tooth..... 7

- 7. Överläpp med 2 sneda, längsgående mörka band (syns genom hudskelettet). Framvingens ving-ribbor Rs och M förenade med en tvärribba. Hanar sällsynta, honor vinglösa **Epipsocidae**
dunhornsstövsländor
Bertkauia lucifuga skuggstövslända
- Överläpp utan band. Framvingens vingribbor Rs och M oftast sammansmälta, utan tvärribba (en art ibland med tvärribba) 8



- 7. Labrum with 2 oblique, longitudinal, sclerotised bands (visible through the cuticula). Forewing veins Rs and M connected by a crossvein. Males rare, females apterous **Epipsocidae**
Bertkauia lucifuga
- Labrum without sclerotised bands. Forewing vein Rs usually joined to vein M for a length (in 1 species sometimes by a crossvein) 8

- 9. Mellankropp ljus med mörkt girlanglikt band längs sidan. Bakvingens bakkant med alternerande långa och korta hår..... **Trichopsocidae**
hårstövsländor
2 nordiska arter
- Mellankropp utan band längs sidan. Bakvingens bakkant med liklånga hår..... 10

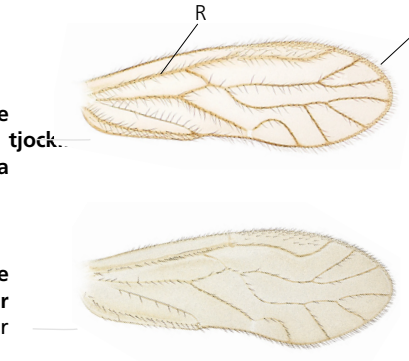


- 9. Thorax pale with dark, garland-like band laterally. Posterior margin of hindwing with long and short hairs alternating..... **Trichopsocidae**
2 Nordic species
- Thorax without lateral band. Posterior margin of hindwing with hairs of uniform length..... 10

10. Framvingens vingribbor med längre och kraftigare hår, åtminstone på vingribba R i dubbla rader. Framvingens framkant utåt mot spetsen gradvis bredare, något förtjockad..... **Amphipsocidae**

***Kolbia quisquiliarum* tjockkantsstövslända**

- Framvingens vingribbor med en enkel rad av kortare och tunnare hår. Framvinge utan gradvis bredare framkant **Caeciliusidae**
fransvingestövsländor
 8 nordiska arter



10. Forewing veins with longer and stouter hairs; at least on vein R in double rows. Anterior margin of forewing gradually dilated towards apex..... **Amphipsocidae**

Kolbia quisquiliarum

- Forewing veins with shorter and thinner hairs, always in a single row. Anterior margin of forewing not dilated towards apex..... **Caeciliusidae**
 8 Nordic species

11. Framvingens vingribbor utan
hår. Vinglängd 3,6–6,2 mm **Mesopsocidae**
kalvingestövsländor
5 nordiska arter
- Framvingens vingribbor med hår.
Vinglängd 1,8–4,1 mm..... 12

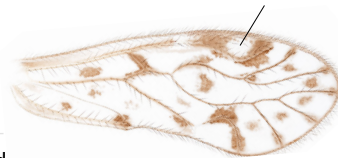


11. Forewing veins glabrous.
Wing length
3.6–6.2 mm **Mesopsocidae**
5 Nordic species
- Forewing veins setose.
Wing length 1.8–4.1 mm 12

12. Vingmärke mörkt med ljus oval till rund fläck i mitten. Bakvingens kant med hår, bakkanten med korsande hår **Philotarsidae**
gluggmärkestövsländor

2 nord

– Vingmärke utan ljus oval till rund fläck i mitten. Bakvingens kanter huvudsakligen kala, som mest med hår på kanten mellan vingribbor R_{2+3} och R_{4+5} del av **Elipsocidae**
fransgaffelstövsländor
 8 nordiska arter



12. Pterostigma dark with a pale, rounded central spot. Hind wing with marginal hairs; along posterior margin crossing **Philotarsidae**

2 No

– Pterostigma without pale central spot. Hindwing usually without marginal hairs; margin between R_{2+3} and R_{4+5} sometimes with hairs part of **Elipsocidae**
 8 Nordic species

Nyckel till individer med tillbakabildade vingar tillhörande nordiska arter inom underordningen Psocomorpha – kortvingade, vinglösa eller individer med rudimentära vingar

Inom underordningen Psocomorpha förekommer individer med mer eller mindre kraftigt tillbakabildade vingar hos åtminstone 20 nordiska arter. I nyckeln nedan är arter främst inkluderade om individer med starkt tillbakabildade framvingar förekommer, dvs. med förändrad vingform och vingribbsmönster. Framför allt är *areola postica* och vingmärket ottydliga eller saknas. Ytterligare en nordisk art kan ha individer med korta vingar, flaggstövslända *Graphopsocus cruciatus*, men den har inte inkluderats här. Kortvingade individer kan dock förekomma hos ytterligare andra arter som inte är inkluderade i den här nyckeln, se [separat nyckel till långvingade individer](#). Individer av nordiska arter som saknar eller endast har rudimentära vingar kan också bestämmas med nyckeln nedan. Karaktärerna avser fullvuxna individer.

1. Hane. Bakkropp smalare, jämnsmal. Phallosom tydlig på undersidan av bakkroppens spets. Endast ett nordiskt fynd (troligen införd)..... *Lachesilla greeni*
mindre kviststövslända
- Hona. Bakkropp tjockare, bredast på mitten. Subgenitalplatta vanligen tydlig på undersidan av bakkroppens spets..... 2

Key to individuals of Nordic species within Psocomorpha with reduced wings – brachypterous, micropterous and apterous individuals

In the suborder Psocomorpha individuals with more or less strongly reduced wings occur in at least 20 species. Species are mainly included in the key below if individuals with strongly reduced wings occur, i.e. with both pterostigma and areola postica indistinct or lacking. In *Graphopsocus cruciatus* brachypterous individuals also occur, but this species has not been included in this key. Brachypterous individuals may however occur in other species not included here, but the [key to macropterous individuals](#) should work for those specimens. Nordic species with micropterous and apterous individuals are also included in this key. All characters apply only to adults.

1. Male. Abdomen narrower. Phallosome clearly visible on ventral side of abdominal apex. Only one Nordic record, probably introduced..... *Lachesilla greeni*
- Female. Abdomen thicker, especially in the middle. Subgenital plate usually clearly visible on ventral side of abdominal apex 2

2. Framvingar tydliga, med tillbaka-	
bildat vingribbsmönster	3
– Vingar rudimentära utan ving-	
ribbor, eller saknas helt	8

2. Brachypterous	3
– Micropterous or apterous	8

- 3. Framvingens vingribbor med
åtmintstone glesa hår 4
- Framvingens vingribbor utan hår 6



- 3. Veins of forewing at least sparsely setose 4
- Veins of forewing glabrous 6

4. Vingribba PCu med hår *Valenzuela corsicus*
dynstövslända
- Vingribba PCu utan hår 5



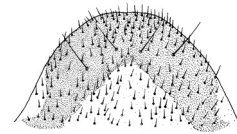
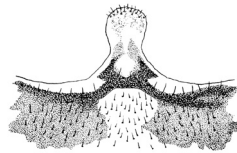
4. Vein PCu setose *Valenzuela corsicus*
- Vein PCu glabrous 5

5. Framvinge nästan glasklar med mörka fläckar längs vingkanten. Bakkropp med tydliga tvärband *Ectopsocus petersi*
storfläckig rektangelstövslända
- Framvinge brunaktig utan mörka fläckar. Bakkropp med som mest otydliga tvärband *Valenzuela piceus*
enbuskstövslända



5. Forewing more or less hyaline with marginal dark spots. Abdomen with distinct transverse bands *Ectopsocus petersi*
- Forewing brownish without dark spots. Abdomen at most with indistinct transverse bands *Valenzuela piceus*

- 7. Subgenitalplattans bakkant med tydligt utskjutande lob..... *Neopsocopsis hirticornis*
fjunig storstövslända
- Subgenitalplattans bakkant rundad utan utskjutande lob (oftast behöver plattan lösgöras) *Lachesilla pedicularia*
höstövslända



- 7. Subgenital plate posteriorly with distinct median lobe..... *Neopsocopsis hirticornis*
- Subgenital plate posteriorly rounded without lobe (plate may need detachment)..... *Lachesilla pedicularia*

- 8. Huvud mycket tydligt tecknat med flera distinkta, mörka fläckar på ljus botten 9
- Huvud utan distinkta, mörka fläckar; nästan enfärgat 13

- 8. Head with very distinct markings; small dark spots on a pale surface 9
- Head without distinct dark spots; almost unicolored 13

9. Ögon mindre och svagare utstående. Vingrudiment saknas. Bakkropp mycket bred ***Hemineura dispar***
hedstövslända
- Ögon större och tydligt utstående. Vingrudiment små (<0,5 mm), ljusa och trekantiga. Bakkropp mindre bred..... 10

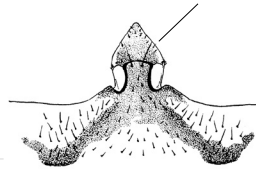
9. Eyes smaller, and less protruding. Apterous. Abdomen very broad ***Hemineura dispar***
- Eyes larger, and distinctly protruding. Micropterous (rudiments <0.5 mm). Abdomen less broad 10

10. Huvud med området mellan ögon och antennerfästen enfärgat mörkt. Skenben med ett tydligt mörkt band nära basen. Ögon med mörkt V-formigt streck (tydligast hos levande individer) **Mesopsocus fuscifrons svartpannad kalvingeslända**
- Huvud med området mellan ögon och antennerfästen ljus med några små, mörka fläckar. Skenben utan mörkt band nära basen. Ögon utan mörkt streck 11



10. Head with area between eyes and base of antennae uniformly dark. Tibia with distinct, dark basal band. Eyes (especially in live specimens) with dark, V-shaped line **Mesopsocus fuscifrons**
- Head with area between eyes and base of antennae pale with a few small, dark spots. Tibia without dark basal band. Eyes without dark line 11

- 11. Subgenitalplattans lob med tydligt utdragen, trekantig och spetsig avslutning..... *Mesopsocus immunis* gultonad kalvingeslända
- Subgenitalplattans lob med rundad eller nästan tvär avslutning..... 12



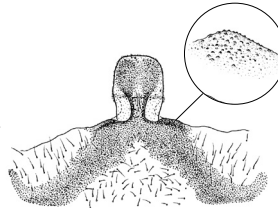
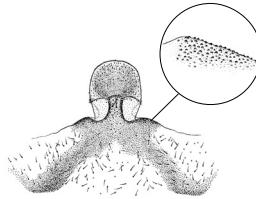
- 11. Lobe of subgenital plate with triangular and pointed apex..... *Mesopsocus immunis*
- Lobe of subgenital plate with rounded or almost truncate apex..... 12

12. Subgenitalplattans lob något kortare och bredare med mer (om än svagt) rundad avslutning, och kanten på vardera sidan om lobens bas något tydligare utbuktande

Mesopsocus unipunctatus
blektonad kalvingeslända

– Subgenitalplattans lob något längre och smalare med nästan tvärrad avslutning, och kanten på vardera sidan om lobens bas något svagare utbuktande

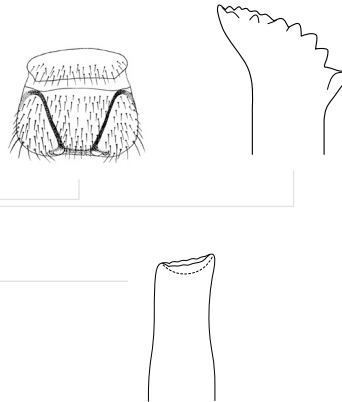
Mesopsocus helveticus
gråögd kalvingeslända



12. Lobe of subgenital plate somewhat shorter and broader, apically slightly more rounded; and margin on each side of lobe slightly more protruding..... *Mesopsocus unipunctatus*

– Lobe of subgenital plate somewhat longer and narrower, apically almost truncate; and margin on each side of lobe slightly less protruding..... *Mesopsocus helveticus*

13. Överläpp med två sneda, längsgående mörka band (syns genom hudskelettet). Lacinians spets med 7–9 svagt rundade flikar. Bakkropp blank och nästan enfärgat mörk *Bertkauia lucifuga* skuggstövslända
- Överläpp utan band. Lacinians spets med färre flikar. Bakkropp mindre blank 14



13. Labrum with two oblique, longitudinal, sclerotised bands (visible through the cuticula). Apex of lacinia with 7–9 small tines. Abdomen shining and almost entirely dark *Bertkauia lucifuga*
- Labrum without sclerotised bands. Apex of lacinia with less tines. Abdomen less shining 14

14. Vingrudiment tydliga
(0,35–0,45 mm) med kraftiga
hår över hela ytan..... *Kolbia quisquiliarum*
tjockkantsstövslända
- Vingrudiment mycket små eller
saknas, som mest med tunna hår 15

14. Wing rudiment (0.35–0.45 mm)
distinctly setose throughout
the surface *Kolbia quisquiliarum*
- Wing rudiment very small or lack-
ing, at most sparsely setose 15

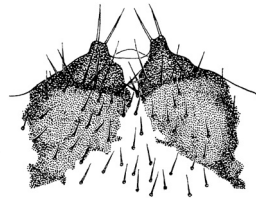
15. Spädare och ljusare. Kroppslängd 1–1,6 mm. Bakkropp enfärgat ljust rödbrun med mörkare spets. Endast ett nordiskt fynd (troligen införd)..... *Lachesilla greeni*
mindre kviststövslända
- Mer robust och mörkare.
Kroppslängd 1,6–3 mm.
Bakkropp mörkare..... 16

15. More slender and paler. Body length 1–1.6 mm. Abdomen uniformly pale reddish brown, apically darker. Only one Nordic record, probably introduced..... *Lachesilla greeni*
- More robust and darker. Body length 1.6–3 mm. Abdomen darker..... 16

16. Antenn lång, något längre än kroppen. Kroppslängd ca 3 mm. Bakropp rödaktig eller violettbrun, ibland med otydliga tvärband *Valenzuela gynapterus*
risfransvingeslända
- Antenn kort, knappt hälften så lång som kroppen.
Kroppslängd 1,6–2,6 mm 17

16. Antennae long, slightly longer than body length. Body length 3 mm. Abdomen reddish or violet brown, sometimes with indistinct transverse bands *Valenzuela gynapterus*
- Antennae short, at most half of body length.
Body length 1.6–2.6 mm 17

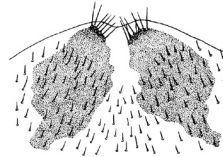
17. Bakkropp mörkare, brunlila till mörkbrun med ljus längsgående mittlinje, ibland med små ljusa fläckar längs sidorna. Subgenitalplatta baktill med 2 korta utskjutande lober med 2 grova hår i respektive spets. Gonapofysens yttre valv trekantigt.....*Reuterella helvimacula* lavstövslända
- Bakkropp ljusare, som mest med breda mörka fläckar. Subgenitalplatta utan utskjutande lober baktill, som mest med en svag inskärning 18



17. Abdomen darker, brownish violet to dark brown, with a pale longitudinal mid line (occasionally with small, pale spots along margins). Subgenital plate posteriorly with 2 short lobes, with 2 stout setae apically on each lobe. Dorsal valve of gonapophyses triangular *Reuterella helvimacula*
- Abdomen paler, at most with broad dark spots. Subgenital plate posteriorly without lobes, at most with a small incision..... 18

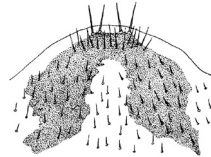
18. Bakkropp ljus (nästan vit eller ljusgul) med breda mörka fläckar på många segment, sista segmentet dock enfärgat mörkt. Subgenitalplatta med 2 mörka päronformiga fläckar, varje fläck ytterst med ett knippe långa, grova hår. Gonapofysens yttre valv nästan njurformigt..... *Pseudopsocus rostocki*

talkryplus



– Bakkropp enfärgad (orange eller gulbrunaktig) med mörkare första och sista segment. Subgenitalplatta med brett, mörkt U-formigt band med ytterst med 4 långa, grova hår. Gonapofysens yttre valv nästan hjärtformigt..... *Pseudopsocus fusciceps*

ekkryplus



18. Abdomen pale (almost white or pale yellow) with broad dark spots on several segments; posterior segment uniformly dark. Subgenital plate with 2 dark large spots, each spot apically with a number of long stout setae. Dorsal valve of gonapophyses almost kidney-shaped..... *Pseudopsocus rostocki*

– Abdomen orange or yellowish brown without spots, and with darker anterior and posterior segment. Subgenital plate with broad, dark U-shaped band, apically with 4 long, stout setae. Dorsal valve of gonapophyses almost heart-shaped..... *Pseudopsocus fusciceps*