

## Nyckel till nordiska arter i familjen Bucculatricidae, kronmalar

Många av arterna är variabla och kan inte alltid säkert bestämmas utan genitalundersökning. I nyckeln anges ibland larvens värdväxt, då arterna i de flesta fall är monofaga och fjärilarna gärna uppehåller sig på värdväxten.

1. Framvinge enfärgad eller med tydliga, ljusa fläckar på mörk grund..... 2
- Framvinge oftast med mer eller mindre otydlig teckning..... 6

## Key to Nordic species in the family Bucculatricidae

Several species vary considerably in outward appearance, and can only be positively identified by examination of their genitalia. Host plants are sometimes stated in the key, as most species are monophagous, and the adults are usually found in the immediate vicinity of the host plant.

1. Forewing uniformly coloured, or dark with distinct, pale spots ..... 2
- Forewing usually with more or less indistinct markings ..... 6



ARTDATABANKEN

Denna nyckel är publicerad digitalt i [Artfakta](#) och togs fram år 2011 för bokverket Nationalnyckeln till Sveriges flora och fauna. Nyckelns urval av arter avspeglar systematik och svensk förekomst vid denna tidpunkt. Gruppen kan idag omfatta fler eller färre svenska arter och arternas namn kan också ha ändrats.

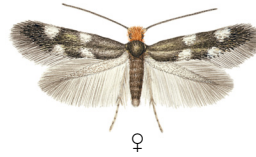
**Så här använder du nyckeln:** Gå vidare till nästa nyckelsteg genom att klicka på siffran. Genom att klicka på ett namn kommer du till en sida i Artfakta där arten/gruppen presenteras.

Källa: Bengtsson, B.Å. & Johansson, R. (2011). *Nationalnyckeln till Sveriges flora och fauna. Fjärilar: Bronsmalar–rullvingemalar. Lepidoptera: Roeslerstammiidae–Lyonetiidae.* (DE 14–25). Uppsala: ArtDatabanken, SLU.

- 2. Framvinge med två par ljusa,  
motstående fläckar ..... 3
- Framvinge enfärgad, undantagsvis  
med mörka skuggor ..... 4

- 2. Forewing with two pairs of pale spots ..... 3
- Forewing uniformly coloured, very  
occasionally with faint and indis-  
tinct dark markings..... 4

3. Framvinge glänsande, dess grundfärg mörkt bronsbrun. Motstående fläckar mer eller mindre runda  
 ..... ♀ *Bucculatrix argentisignella*  
**bronskronmal**
- Framvinge matt eller svagt glänsande, dess grundfärg svartaktig. Motstående fläckar smalare  
 ..... *Bucculatrix cidarella*  
**alkronmal**



3. Forewing glossy, dark brown with bronzy lustre. Opposite spots more or less subcircular  
 ..... ♀ *Bucculatrix argentisignella*
- Forewing blackish, dull or slightly glossy. Opposite spots narrower  
 ..... *Bucculatrix cidarella*

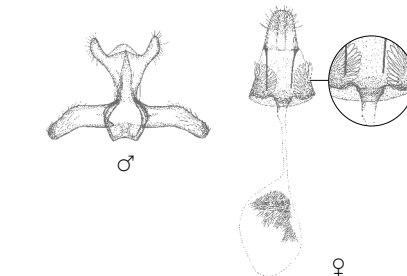
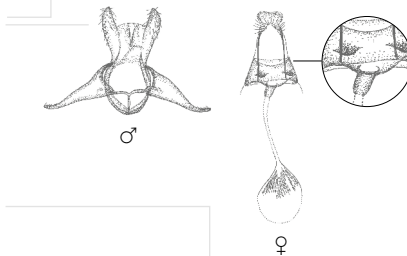
4. Framvinge glänsande svartbrun, ibland med gulaktig lyster. Huvud svart ..... ***Bucculatrix nigricomella***  
 prästkragekronmal
- Framvinge gulgrå eller brungrå, matt eller med svag bronsglans. Huvud smutsigt beigefärgat eller rostbrunt. Två arter som inte säkert kan särskiljas utan genitalundersökning..... 5



4. Forewing glossy, blackish brown, sometimes with yellowish lustre. Head black ..... ***Bucculatrix nigricomella***
- Forewing yellowish grey or fuscous, dull or with faint bronzy lustre. Head dirty beige or ferruginous. Two almost identical species. Examination of genitalia required for positive identification..... 5

5. Framvinge glänsande.  
 Hane: Genitalklaffar kraftigt avsmalnande utåt och i spetsdelen svängda.  
 Hona: Antrum hälften så brett som långt. Segment 8 med läppformiga skleriter..... *Bucculatrix argentsignella*  
**bronskronmal**

- Framvinge matt.  
 Hane: Genitalklaffar fingerformiga med bred spets.  
 Hona: Antrum bredare än långt. Segment 8 utan sklerotiserade veck..... *Bucculatrix cristatella*  
**röllikekronmal**



5. Forewing glossy.  
 Male: Apical part of valvae strongly tapering and curved.  
 Female: Antrum twice as long as wide. Sclerites of segment 8 labiate (lip-like)  
 ..... *Bucculatrix argentsignella*
- Forewing dull.  
 Male: Valvae digitate (finger-like), broad at apex.  
 Female: Antrum width larger than its length. Segment 8 without sclerotized folds  
 ..... *Bucculatrix cristatella*

- 6. Framvinge med ett brunt och ett vitt rotstreck i vingvecket..... 7
- Framvinge utan tydliga rotstreck ..... 10

- 6. Forewing with a brown and a white basal streak at wingfold ..... 7
- Forewing without distinct basal streaks..... 10



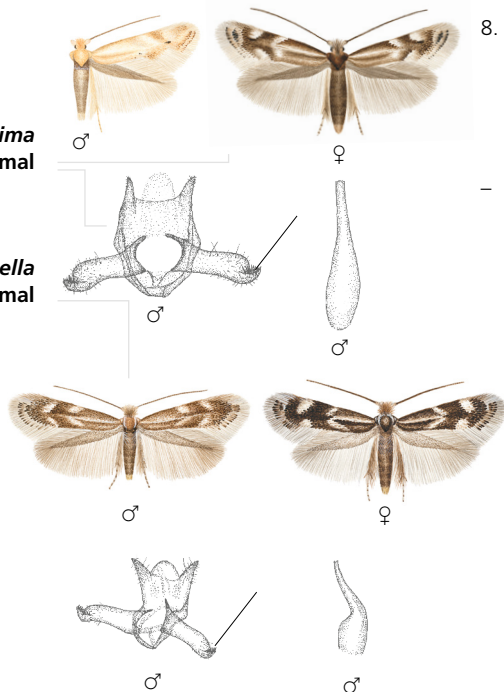
- 7. Framvinge distinkt tecknad, oftast med mörkbrun grundfärg. Rotstrecken slutar vid första paret sneda, motstående fläckar..... 8
- Framvinge svagt tecknad, övervägande vitaktig. Rotstrecken når vanligen förbi mitten på vingen. Två variabla arter som ofta bara kan särskiljas genom genitalundersökning..... 9

- 7. Forewing with distinct markings, basic colour usually dark brown. Basal streaks ending at level of innermost pair of spots..... 8
- Forewing predominantly whitish, with indistinct markings. Basal streaks usually extending beyond midwing. Two variable species, generally only distinguishable by examination of the genitalia ..... 9

8. Vingspann 7–9 mm.  
 Hane: Genitalklaffar bredare,  
 aedeagus längre. På havsstränder  
 på strandaster *Tripolium vulgare*

..... *Bucculatrix maritima*  
 strandasterkronmal

- Vingspann 4,5–7 mm.  
 Hane: Genitalklaffar smalare,  
 aedeagus kortare.  
 På torra ängsmarker ..... *Bucculatrix latviaella*  
 östlig kronmal



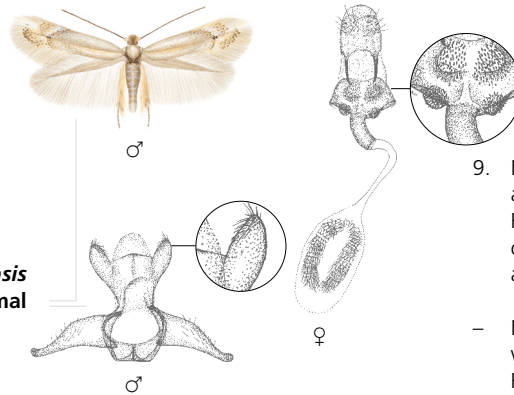
8. Wingspan 7–9 mm.  
 Male: Valvae broader, aedeagus  
 longer. On sea-shores.  
 Larval host plant  
*Tripolium vulgare*

..... *Bucculatrix maritima*

- Wingspan 4.5–7 mm.  
 Male: Valvae more slender,  
 aedeagus shorter.  
 In dry meadows..... *Bucculatrix latviaella*

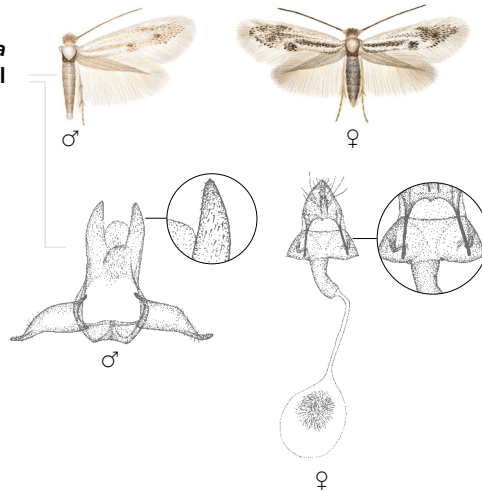
9. Hane: Socii med en tydlig söm vid spetsens insida.  
 Hona: Den sklerotiserade strukturen på segment 8 läppformig eller nästan rak..... *Bucculatrix ratisbonensis*  
**sandkronmal**

– Hane: Socii utan tydlig söm vid spetsens insida.  
 Hona: Den sklerotiserade strukturen på segment 8 U- eller krokformig  
 ..... *Bucculatrix artemisiella*  
**kalkkronmal**



9. Male: Inner side of socioi with a distinct seam at apex.  
 Female: Sclerotized structure on sternite 8 labiate or almost straight  
 ..... *Bucculatrix ratisbonensis*

– Male: Inner side of socioi without distinct apical suture.  
 Female: Sclerotized structure on sternite 8 distinctly U-shaped or hook-like  
 ..... *Bucculatrix artemisiella*



10. Framvinge bjärt ockragul med två mörkbruna tvärband och en tunn, mörk längslinje till spetsen.....*Bucculatrix thoracella* lindkronmal
- Framvinge utan mörkbruna tvärband eller mörk längslinje till spetsen ..... 11



10. Forewing brightly ochreous with two dark brown fasciae and a thin, dark longitudinal line extending to wing apex.....*Bucculatrix thoracella*
- Forewing without dark brown fasciae or thin, longitudinal line ..... 11

11. Framvinge vitaktig utan svart fläck i spetsen och utan någon annan tydlig teckning. Ibland dock ljus gulgrå skuggor vid vingvecket och ett par sneda fläckar utanför mitten. Larv på malört *Artemisia absinthium* ..... ***Bucculatrix absinthii***  
malörtskronmal
- Framvinge med teckning i form av punkter, snedstreck och/eller fläckar..... 12



11. Forewing whitish, without black apical spot (at most with very faint yellowish-grey markings at wingfold and a couple of oblique spots in apical half). Larval host plant *Artemisia absinthium* ..... ***Bucculatrix absinthii***
- Forewing with dots, fasciae and/or spots..... 12

12. Framvinge med vitaktig grundfärg ..... 13  
– Framvinge med beige, orangebrun,  
ockrabrun eller gråbrun grundfärg ..... 19

12. Basic colour of forewing whitish ..... 13  
– Basic colour of forewing beige,  
orange- to ochreous brown  
or greyish brown ..... 19

- 13. Huvud vitt, ibland med enstaka  
bruna hårlika fjäll i mitten ..... 14
- Huvud gul- eller brunaktigt ..... 16

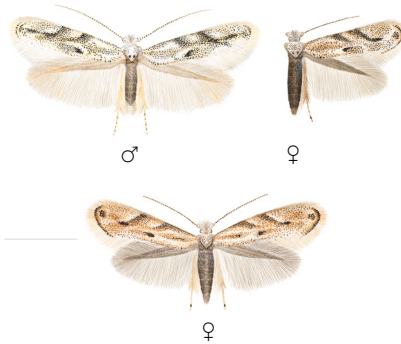
- 13. Head white, occasionally with  
scattered brown hairs at the centre..... 14
- Head yellowish or brownish ..... 16

14. Framvinge med en brun, sammanhängande, U-formig teckning mitt på vingen och en svart punkt i vingvecket. Larv på brakved  
*Frangula alnus*.....***Bucculatrix frangutella***  
**brakvedskronmal**
- Framvinge med två mörka snedstreck längs framkanten..... 15



14. Centre of forewing with a brown U-shaped marking, and a black dot in fold. Larval host plant  
*Frangula alnus*  
 .....***Bucculatrix frangutella***
- Forewing with two dark, oblique costal spots  
 ..... 15

15. Framvinge övervägande vit. Snedstreck mörkbruna. Larv på almar  
*Ulmus* spp. .... ***Bucculatrix albedinella***  
 almkronmal
- Framvingen med mörkare grundfärg. Snedstreck kastanjebruna. Larv på hagtornsarter *Crataegus* spp. .... ***Bucculatrix bechsteinella***  
 hagtornskronmal



15. Forewing predominantly white. Costal spots dark brown. Larval host plant *Ulmus* spp. .... ***Bucculatrix albedinella***
- Basic colour of forewing darker. Costal spots chestnut-coloured. Larval host plant *Crataegus* spp. .... ***Bucculatrix bechsteinella***

16. Framvinge utan svart punkt i spetsen. Huvud vanligen mörkt gråbrunt eller rostbrunt..... *Bucculatrix artemisiella*  
**kalkkronmal**
- Framvinge med en svart punkt i spetsen och en gul eller brun snedskugga utmed framkanten strax före spetsen. Huvud vanligen ockragult eller ljus smutsbeige..... 17



16. Forewing without black apical spot. Head usually fuscous or ferruginous..... *Bucculatrix artemisiella*
- Forewing with a black apical spot and an oblique, faint and indistinct, yellow or brown subapical costal spot. Head usually ochreous or a pale, dirty beige ..... 17

17. Framvinge oftast med bara en svart spetspunkt och en gul snedskugga före spetsen. Larv på alvarmalört *Artemisia oelandica* ..... ***Bucculatrix laciniatella***  
**alvarkronmal**
- Framvinge förutom med svart spetspunkt ofta med ytterligare några svarta punkter och gula skuggor, företrädesvis i vingvecket. Två arter som bara kan särskiljas genom genitalundersökning ..... 18



17. Forewing usually only with a black apical spot and an oblique, faint and indistinct, yellow subapical strigula. Larval host plant *Artemisia oelandica* ..... ***Bucculatrix laciniatella***
- Forewing, apart from the black apical spot, usually with some additional black dots and faint yellow markings (especially near wingfold). Two almost identical species. Examination of genitalia required for positive identification..... 18

18. Hane: Genitalklaffar fingerformiga med trubbig spets.

Hona: Äggläggingspapiller smala och spetsiga.

Larv på hedblomster *Helichrysum*

*arenarium*.....***Bucculatrix gnaphaliella***  
hedblomsterkronmal

– Hane: Genitalklaffar med smalare och svängd spets.

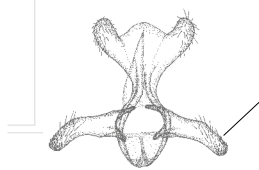
Hona: Äggläggingspapiller breda och rektangulära.

Larv på fältmalört *Artemisia*

*campestris*.....***Bucculatrix ratisbonensis***  
sandkronmal



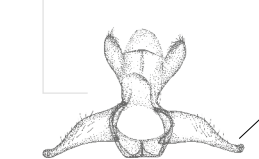
♀



♂



♂



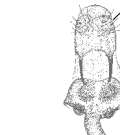
♂



♀



♀



♂



♀

18. Male: Valvae digitate, apex blunt.

Female: Papillae anales thin and pointed.

Larval host plant

*Helichrysum arenarium*.....***Bucculatrix gnaphaliella***

– Male: Apex of valvae slender and curved.

Female: Papillae anales broad, rectangular.

Larval host plant

*Artemisia campestris*.....***Bucculatrix ratisbonensis***

19. Framvingens bakkantsfläck avlång och ofta otydlig. Mörk framkantsfläck vid basen saknas. Framvingens grundfärg ljus brunbeige eller vitbeige. Två arter som ofta kräver genitalundersökning för säker bestämning.... 20
- Framvingens bakkantsfläck oval eller rund, svartaktig och iögonfallande. Framvingens grundfärg ljus orangebrun eller gråbrun ..... 21

19. Basic colour of forewing pale brownish- or whitish beige. Dorsal spot long and usually indistinct. Dark, costal spot at base absent. Two almost identical species. Examination of genitalia required for positive identification..... 20
- Basic colour of forewing pale orange- or greyish brown. Dorsal spot conspicuous; blackish, oval or circular. .... 21

20. Den mörka fläcken i spetsområdet punktformig (kan dock saknas).

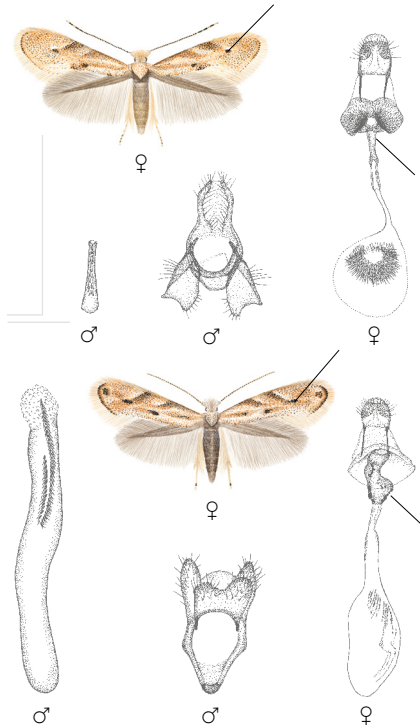
Hane: Aedeagus kortare än övriga genitalapparaten.

Hona: Antrum ganska smal och ungefär jämbred.... *Bucculatrix demaryella*  
björkkronmal

- Den mörka fläcken i spetsområdet avlång.

Hane: Aedeagus minst dubbelt så lång som övriga genitalapparaten.

Hona: Antrum oregelbundet utvidgad och med flera skleritkorn ..... *Bucculatrix bechsteinella*  
hagtornskronmal



20. Blackish subapical dot circular (occasionally absent).

Male: Aedeagus shorter than genitalia apparatus.

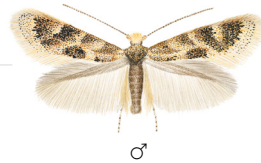
Female: Antrum relatively narrow, of uniform width ..... *Bucculatrix demaryella*

- Blackish subapical dot elongate.

Male: Aedeagus at least twice as long as genitalia apparatus.

Female: Antrum with irregular dilations and several small sclerites ..... *Bucculatrix bechsteinella*

21. Framvinge med ljus orangebrun grundfärg ..... ***Bucculatrix ulmella***  
**ekkronmal**
- Framvinge vanligen gråbrun..... 22



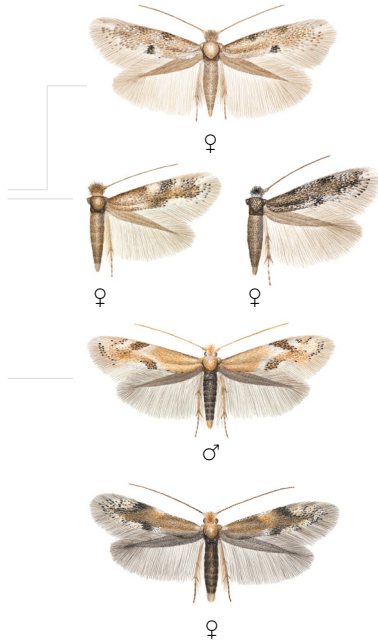
21. Basic colour of forewing pale orange brown ..... ***Bucculatrix ulmella***
- Basic colour of forewing usually greyish brown..... 22

22. Framvinge med svart och halv-cirkelformig bakkantsfläck. Ibland också med en motstående fläck vid framkanten, som i så fall är ljusare. Larv på röllika

*Achillea millefolium* ..... ***Bucculatrix humiliella***  
vinterkronmal

- Framvinge med brungrå och snett utåtriktad bakkantsfläck, oftast också en sned fläck av samma färg vid framkanten. Larv på gråbo *Artemisia*

*vulgaris* ..... ***Bucculatrix noltei***  
gråbokronmal



22. Forewing with a black, semi-circular dorsal spot. Costal spot, if present, considerably paler than dorsal spot. Larval host plant *Achillea millefolium*

..... ***Bucculatrix humiliella***

- Forewing with a large, fuscous, oblique dorsal spot, usually also with an oblique costal spot of the same colour. Larval host plant *Artemisia vulgaris* ..... ***Bucculatrix noltei***