

**Nyckel till nordiska arter i familjen
Nepticulidae, dvärgmalar, inom tribus trifurculini**

- A. Gå till nyckel för hanar ♂
– Gå till nyckel för honor ♀

**Key to Nordic species of the family Nepticulidae,
within the tribe Trifurculini**

- A. Go to key for males ♂
– Go to key for females..... ♀



ARTDATABANKEN

Denna nyckel är publicerad digitalt i [Artfakta](#) och togs fram år 2006 för bokverket Nationalnyckeln till Sveriges flora och fauna. Nyckelns urval av arter avspeglar systematik och svensk förekomst vid denna tidpunkt. Gruppen kan idag omfatta fler eller färre svenska arter och arternas namn kan också ha ändrats.

Så här använder du nyckeln: Gå vidare till nästa nyckelsteg genom att klicka på siffran. Genom att klicka på ett namn kommer du till en sida i Artfakta där arten/gruppen presenteras.

Källa: Hydén, N., Jilg, K. & Östman, T. (2006). *Nationalnyckeln till Sveriges flora och fauna. Fjärilar: Ädelspinnare–tofsspinnare. Lepidoptera: Lasiocampidae–Lymantriidae*. (DE 55–63). Uppsala: ArtDatabanken, SLU.

Hanan skiljer sig från honan genom sin smalare bakkropp och att genitalklaffarna kan sticka fram bakom bakkroppsspetsen. Hanan har dessutom ett kraftigt frenulumborst på framkanten av bakvingens bas, samt ofta en serie långa borst längs kanten, strax utanför frenulumborstet. Fjärilen som visas i nyckeln är i vissa fall en hona och är då markerad med ♀. Arterna i detta tribus är svåra att artbestämna och nyckeln är därför bara vägledande. För säker artbestämning behövs i många fall genitalpreparering och ibland måste man även veta vilken värdväxt larven lever på.

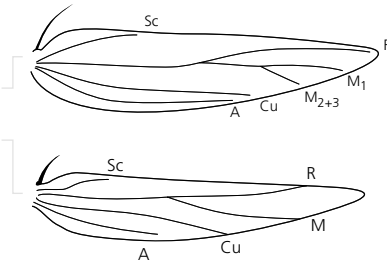


- 1. Framvinge med eller utan otydlig ljus teckning, ibland spräcklig (med tvåfärgade fjäll)..... 2
- Framvinge med tydlig, ljus teckning..... 11

The male differs from the female by a more slender abdomen and the presence of valvae, which can be seen, more or less easily, at the end of the abdomen. Moreover, the male has one frenulate bristle basally in hindwing, usually in addition to a series of smaller costal bristles basally in hindwing. If the illustration of an imago in the key below is a female, this is indicated by a ♀. The species within this tribe are difficult to identify and hence this key serves only as a guidance. A positive identification often necessitates preparation of genitalia, and knowledge of the larval host plant is sometimes also required.

- 1. Forewing with or without indistinct pale markings, sometimes speckled (with bicoloured scales) 2
- Forewing with distinct, pale markings 11

- 2. Bakvinge med två medianribbor 3
- Bakvinge med en medianribba 7



- 2. Hindwing with vein M bifurcate 3
- Hindwing with vein M not forked 7

- 3. Framvingens undersida med avlång, gul fläck av doftfjäll. Bakvinge med svarta borst längs framkanten, nära frenulumborstet.....*Trifurcula subnitidella* ängsdvärgmal
- Framvingens undersida enfärgad utan fläck. Bakvinge utan borst längs framkanten..... 4



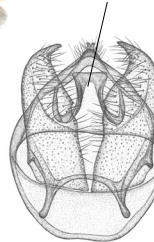
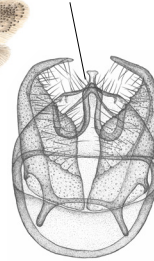
- 3. Forewing ventrally with elongated, yellow patch of androconial scales. Hindwing with black costal setae near frenulum*Trifurcula subnitidella*
- Forewing ventrally unicoloured, without such patch. Hindwing without costal setae near frenulum 4

- 4. Vingspann 8–11 mm. Framvinge med tre typer av fjäll: helt vita, vita med mörka spetsar och vita med gula spetsar. Antenn med 44–55 segment. Två svårbestämda arter som kräver genitalpreparering..... 5
- Vingspann 4,5–8 mm. Framvinge med två typer av fjäll: vita (nästan genomskinliga); vita med mörka spetsar. Antenn med 28–43 segment..... 6

- 4. Wingspan 8–11 mm. Forewing with three types of scales: entirely white, white with dark tips and white with yellow tips. Antenna with 44–55 segments. Two species difficult to identify without preparation of genitalia 5
- Wingspan 4.5–8 mm. Forewing with two types of scales: white (almost translucent); white with dark tips. Antenna with 28–43 segments..... 6

5. Gnathos med rundad spets.
 Framvinge småspräckligt
 gråbrun, ofta med ljusare
 fram- och bakkant *Trifurcula squamatella*
 rökdvärgmal

– Gnathos med tvärt avskuren
 spets. Framvinge småspräckligt
 gulbrun, utan ljusare fram-
 och bakkant *Trifurcula beirnei*
 heddvärgmal



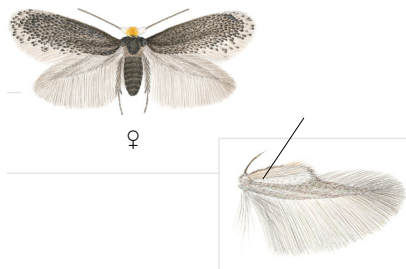
5. Gnathos with rounded apex.
 Forewing fuscous, often
 paler along costa and
 dorsum..... *Trifurcula squamatella*
 – Gnathos with truncated apex.
 Forewing yellowish brown,
 not paler along costa
 and dorsum..... *Trifurcula beirnei*

- 6. Krage gulvit.
Vingspann 6–8 mm *Trifurcula immundella*
harrisdvärgmal
- Krage orangegul.
Vingspann 4,5–6 mm *Trifurcula cryptella*
käringtandsdvärgmal



- 6. Collar yellowish white.
Wingspan 6–8 mm
..... *Trifurcula immundella*
- Collar orange-yellow.
Wingspan 4.5–6 mm
..... *Trifurcula cryptella*

- 7. Bakvinge utan hårpensel.
Hanar extremt ovanliga
i Norden..... *Bohemannia pulverosella*
fjällig apeldvärgmal
- Bakvinge med iögonfallande
hårpensel; framkanten inbuktad
utanför hårpenseln 8



- 7. Hindwing without hair-pencil.
Males extremely rare in the
Nordic countries
.....*Bohemannia pulverosella*
- Hindwing with conspicuous
hair-pencil; costal margin concave
outside the hair-pencil 8

- 8. Huvud orange till ockragult.
Framvinge enfärgat brun utan
ljusa fläckar *Ectoedemia amani*
almbarksdvärgmal
- Huvud mörkbrunt till svart.
Framvingens bakkant ofta
med otydlig ljus fläck 9



- 8. Head orange to ochreous.
Forewing unicoloured brown
without pale
spots *Ectoedemia amani*
- Head dark brown to black.
Forewing often with indistinct
dorsal spot 9

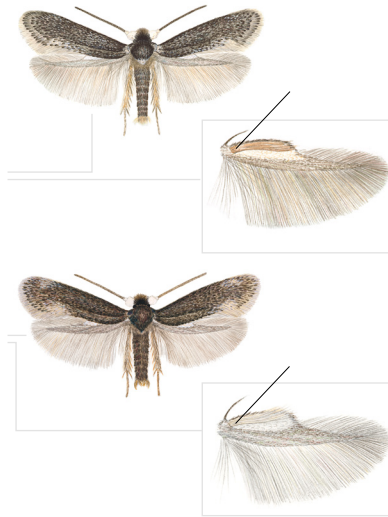
- 9. Mellankropp gulvit till
ljus ockragul..... *Ectoedemia atrifrontella*
vitryggsdvärgmal
- Mellankropp mörkbrun..... 10



- 9. Thorax yellowish white to pale
ochreous *Ectoedemia atrifrontella*
- Thorax dark brown 10

10. Bakvinge med gulbrun
hårpensel. Framvinge på sin
höjd med en svag bakkants-
fläck *Ectoedemia longicaudella*
svartryggsdvärgmal

– Bakvinge med vit hårpensel.
Framvinge oftast med
både en diffus framkants-
och en diffus bakkants-
fläck *Ectoedemia liebwerdella*
bokbarksdvärgmal



10. Hindwing with ochreous hair-
pencil. Forewing at most with
indistinct dorsal
spot..... *Ectoedemia longicaudella*

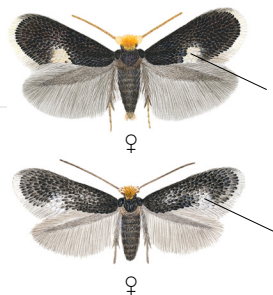
– Hindwing with white hair-pencil.
Forewing usually with both
indistinct costal and
indistinct dorsal
spot..... *Ectoedemia liebwerdella*

- 11. Framvinge med endast en ljus fläck vid bakkanten 12
- Framvinge med minst ett ljus tvärband och/eller två ljusa fläckar, ibland i form av ett andra tvärband 15



- 11. Forewing with only one pale dorsal spot 12
- Forewing with one pale fascia and/or at least two pale spots, sometimes forming a second fascia 15

12. Framvingens ljusa fläck belägen vid bakkantens mitt. Antenn gulvit med orange ton *Ectoedemia intimella* signaldvärgmal
- Framvingens ljusa bakkantsfläck belägen utanför mitten. Antenn mörkare 13



12. Forewing with pale spot at mid-dorsum. Antenna yellowish white with orange tinge *Ectoedemia intimella*
- Forewing with dorsal spot outside mid-dorsum. Antenna darker..... 13

13. Huvud mörkbrunt till svart.	
Vingspann 6,5–9,5 mm	9
– Huvud gulorange till rostbrunt.	
Vingspann 4,5–6 mm	14

13. Head dark brown to black.	
Wingspan 6.5–9.5 mm	9
– Head orange to ferruginous.	
Wingspan 4.5–6 mm	14

14. Bakvingens undersida med en lång, vit hårpensel samt en ockragul, sammetsliknande fläck av doftfjäll i yttre halvan

Trifurcula cryptella
alvardvärgmal

– Bakvingens undersida enfärgad utan hårpensel och fläck

Ectoedemia septembrella
johannesörtsdvärgmal



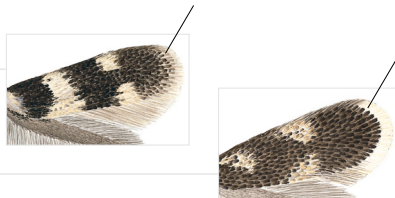
14. Hindwing ventrally with long, white hair-pencil and in outer half with ochreous velvety spot of androconial scales

Trifurcula cryptella

– Hindwing ventrally without hair-pencil and velvety spot.....

Ectoedemia septembrella

- 15. Framvingens ytterkantsfransar av ungefär samma färg som framvingen, eller oskarpt avgränsade, dvs. utan tydlig och jämn delningslinje 16
- Framvingens ytterkantsfransar ljusa, med en skarp gräns mot den mörkare framvingen, dvs. med tydlig delningslinje 21



- 15. Fringes at termen of forewing with same colour as wing surface, or indistinctly delimited (i.e., without distinct cilia-line) 16
- Fringes at termen of forewing light, sharply delimited against darker wing surface (i.e., with distinct cilia-line) 21

16. Framvinge kopparbrun med tydlig purpurglans och två guld- eller silverglänsande motstående fläckar. Antenn tydligt tvåfärgad med ljus spets. Krage med långa, breda fjäll *Bohemannia quadrimaculella* fyrfläckig dvärgmal
- Framvinge svartbrun–svart med åtminstone ett ljust tvärband. Antenn enfärgad. Krage med smala, hårlika fjäll..... 17



16. Forewing coppery brown with purple tinge and two, golden or silvery opposite spots. Antenna distinctly bicoloured with pale apex. Collar with long, spatular scales *Bohemannia quadrimaculella*
- Forewing blackish brown–black with at least one pale fascia. Antenna unicoloured. Collar with piliform scales..... 17

- 17. Framvinge med bara ett ljust tvärband..... 18
- Framvinge med ett ljust tvärband
innanför två ljusa fläckar, vilka
kan flyta samman till ytterligare
ett tvärband 19



- 17. Forewing only with one pale fascia 18
- Forewing with an inner pale
fascia and two outer pale spots,
sometimes forming a second
fascia..... 19

18. Framvingens undersida med en liten, vit fläck. Bakvinge med vit hårpensel.....*Ectoedemia occultella*
 vårtbjörksdvärgmal
- Framvingens undersida utan vit fläck. Bakvinge med grå hårpensel.....*Ectoedemia minimella*
 glasbjörksdvärgmal



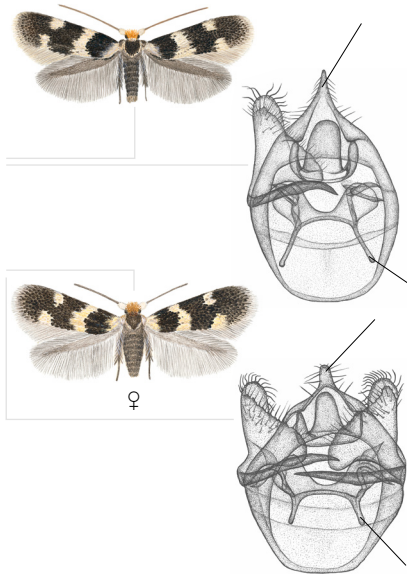
18. Forewing ventrally with small, white spot. Hindwing with white hair-pencil*Ectoedemia occultella*
- Forewing ventrally without white spot. Hindwing with grey hair-pencil*Ectoedemia minimella*

19. Huvud mörkt brungrått till svart.
 Mellankropp ljus *Ectoedemia decentella*
tysklönnsfruktdvärgmal
- Huvud gult till rostbrunt. Mellankropp mörk med ljusa kanter.
 Två svårbestämda arter som kräver genitalpreparering 20



19. Head dark brownish
 grey to black. Thorax
 pale *Ectoedemia decentella*
- Head yellow to ferruginous.
 Thorax dark, pale laterally.
 Two species difficult to identify
 without preparation of genitalia 20

20. Pseuduncus smalt utdragen med vass spets. Transtilla med relativt långa utskott.....*Ectoedemia sericopeza* lönnfruktsdvärgmal
- Pseuduncus brett utdragen med trubbig spets. Transtilla med relativt korta utskott*Ectoedemia louisella* naverlönnsdvärgmal

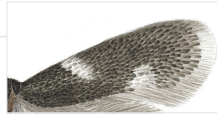


20. Pseuduncus pointed. Transtilla with relatively long projections*Ectoedemia sericopeza*
- Pseuduncus rounded. Transtilla with relatively short projections*Ectoedemia louisella*

21. Framvinge utan ljus tvärband men med ljusa fläckar	22
– Framvinge med minst ett ljus tvärband	29

21. Forewing without pale fascia but with pale spots	22
– Forewing with at least one pale fascia	29

22. Framvinge med minst två tydliga
ljusa fläckar samt med ljus basfläck..... 23
- Framvinge med endast två ljusa
fläckar samt med mörk bas 25



22. Forewing with at least
two distinct spots and with
pale basal spot 23
- Forewing with two pale
spots only and dark at base 25

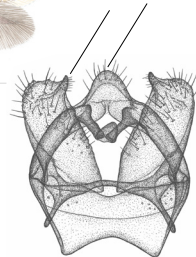
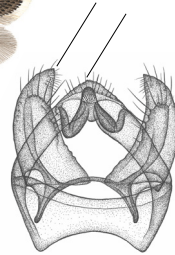
23. Bakvinge utan
hårpensel..... *Ectoedemia subbimaculella*
brunkragad ekdvärgmal
- Bakvinge med hårpensel, med en längd av ca en femtedel av bakvingens längd. Två svårbestämda arter som kräver genitalexaminering 24



23. Hindwing without hair-pencil
.....*Ectoedemia subbimaculella*
- Hindwing with hair-pencil with length about one fifth of hindwing length. Two species difficult to identify without preparation of genitalia 24

24. Huvud gulorange–ljus
rostbrunt. Genitalklaff saknar
utskott nära spetsen. Pseud-
uncus kort utan avsatt
spets..... *Ectoedemia hannoverella*
svartpoppelsdvärgmal

– Huvud vanligen mörkare,
gulorange–mörkbrunt.
Genitalklaff med näbbliknande
utskott nära spetsen. Pseuduncus
längre, skjuter ut ovanför
genitalklaffens spets..... *Ectoedemia turbidella*
silverpoppelsdvärgmal



24. Head orange–pale ferruginous.
Valva without projection
near tip. Pseuduncus
short *Ectoedemia hannoverella*
– Head usually darker, orange–dark
brown. Valva with projection
near tip. Pseuduncus projecting
beyond tip of
valva..... *Ectoedemia turbidella*

25. Framvingens båda ljusa fläckar belägna ca två tredjedelar från vingens bas, mitt emot varandra	26
– Framvingens framkantsfläck vid eller innanför vingens mitt	27

25. Forewing with two pale spots at c. two thirds from wing base, opposite each other.....	26
– At least costal spot at middle or nearer to base	27

26. Framvinge svartaktig med tydliga, silverglänsande fläckar *Trifurcula headleyella*
brunörtsdvärgmal
- Framvinge gråbrun med otydliga, smutsvita fläckar, ibland sammansmälta till ett tvärband *Trifurcula eurema*
stranddvärgmal



26. Forewing blackish with distinct, silvery spots *Trifurcula headleyella*
- Forewing greyish fuscous with indistinct, dirty white spots, sometimes forming a fascia *Trifurcula eurema*

27. Framvingens ljusa framkantsfläck belägen ca en tredjedel från vingens bas, bakkantsfläcken ca två tredjedelar från vingens bas..... *Ectoedemia weaveri* lingondvärgmal
- Framvingens ljusa fläckar närmare varandra, ibland sammansmälta till ett tvärband..... 28



27. Forewing with costal spot at c. one third from wing base, and dorsal spot at c. two thirds from wing base *Ectoedemia weaveri*
- Costal and dorsal spots closer to each other, sometimes forming a fascia..... 28

28. Framvingens ljusa fläckar belägna mitt emot varandra. Bakvinge med hårpensel. Antenn med 44–45 segment. Hanar ej påträffade i Norden..... *Ectoedemia argyropeza*
aspgallsdvärgmal

– Framvingens framkantsfläck belägen något närmare vingens bas än bakkantsfläcken. Bakvinge utan hårpensel. Antenn med 34–41 segment..... *Ectoedemia albifasciella*
gulkragad ekdvärgmal



28. Costal and dorsal spot opposite each other. Hindwing with hair-pencil. Antenna with 44–45 segments. Males not found in the Nordic countries *Ectoedemia argyropeza*

– Costal spot closer to wing base than dorsal spot. Hindwing without hair-pencil. Antenna with 34–41 segments *Ectoedemia albifasciella*

29. Framvinge med ett tydligt tvärband vid ca en tredjedel från vingens bas och ytterligare ett tvärband vid ca två tredjedelar, det yttre ibland avbrutet i två fläckar *Ectoedemia albibimaculella*
mjölondvärgmal
- Framvinge med högst ett tvärband, placerat vid eller utanför vingens mitt..... 30



29. Forewing with distinct fascia at c. one third from wing base and another fascia at c. two thirds, the outer sometimes dissolved into spots *Ectoedemia albibimaculella*
- Forewing with at most one fascia, situated at or outside middle..... 30

30. Framvingens tvärband beläget
ca två tredjedelar från
vingens bas ***Trifurcula eurema***
stranddvärgmal
- Framvingens tvärband beläget
ungefär i vingens mitt 31



30. Forewing fascia at c. two thirds
from wing base ***Trifurcula eurema***
- Forewing fascia at mid-wing 31

31. Bakvinge utan hårpensel.....	32
– Bakvinge med hårpensel.....	33

31. Hindwing without hair-pencil.....	32
– Hindwing with hair-pencil.....	33

32. Framvingens tvärband glänsande silvervitt. Ögonlock gulvitt med mörkare kant. Krage gråbrun, med annan färg än huvudet *Ectoedemia agrimoniae*
småborredvärgmal
- Framvingens tvärband matt gulvitt. Ögonlock enfärgat gulvitt. Krage orange till rostbrun, med samma färg som huvudet *Ectoedemia albifasciella*
gulkragad ekdvärgmal



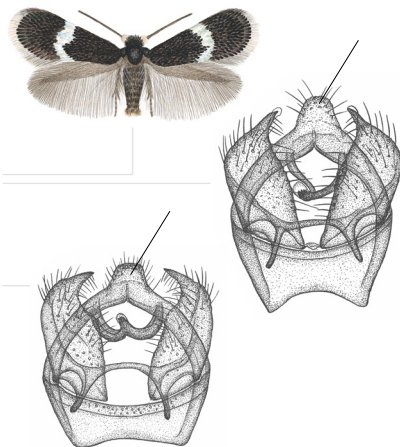
32. Forewing fascia glossy, silvery white. Eye-cap yellowish white with dark margin. Collar greyish brown, differently coloured than head..... *Ectoedemia agrimoniae*
- Forewing fascia dull, yellowish white. Eye-cap yellowish white. Collar orange to ferruginous, same colour as head..... *Ectoedemia albifasciella*

33. Framvinge ljus till mörkt gråbrun med gulvitt, ej metallglänsande, tvärband. Hanar extremt ovanliga *Ectoedemia argyropeza*
aspgallsdvärgmal
- Framvinge svartaktig med silverglänsande tvärband. Fyra mycket svårbestämda arter som kräver genitalexaminering 34



33. Forewing pale to dark greyish brown with yellowish white, not metallic fascia. Males extremely rare *Ectoedemia argyropeza*
- Forewing blackish with silvery fascia. Four species very difficult to identify without preparation of genitalia 34

34. Huvud svart. Pseuduncus
når tydligt över genital-
klaffarna..... *Ectoedemia rubivora*
stenbärsdvärgmal
- Huvud gult till rostbrunt
(undantagsvis svart).
Pseuduncus når ungefär
till genitalklaffarna..... 35



34. Head black. Pseuduncus
projecting clearly beyond
valvae..... *Ectoedemia rubivora*
- Head yellow to ferruginous,
rarely black. Pseuduncus
not projecting beyond
valvae..... 35

35. Krage gulorange till rostbrun,
med ungefär samma färg
som huvudet*Ectoedemia angulifasciella*
bågbandad nypondvärgmal
- Krage gråbrun eller svart,
mörkare än huvudet..... 36



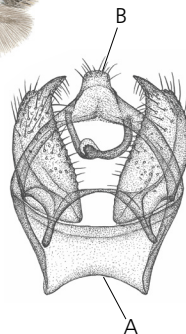
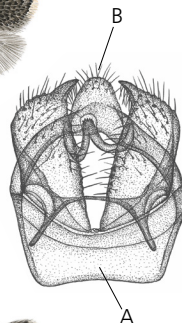
35. Collar orange to ferruginous,
same colour as
head.....*Ectoedemia angulifasciella*
- Collar greyish brown or
black, darker than head..... 36

36. Vinculum (A) med nästan rak kant. Pseuduncus (B) jämförelsevis bredare. Transtilla med relativt smalare utskott

Ectoedemia arcuatella
smultrondvärgmal

– Vinculum (A) med tydligt inbuktad kant. Pseuduncus (B) jämförelsevis smalare. Transtilla med relativt bredare utskott

Ectoedemia atricollis
munkdvärgmal



36. Vinculum (A) with almost straight edge. Pseuduncus (B) comparatively broader. Transtilla with relatively narrower projections

Ectoedemia arcuatella

– Vinculum (A) with distinctly concave edge. Pseuduncus (B) comparatively narrower. Transtilla with relatively broader projections

Ectoedemia atricollis

Honan skiljer sig från hanen genom att bakkroppen ofta är bredare och hos många arter sticker dessutom äggläggningsröret tydligt ut från bakkroppens spets. Hos honan saknas frenulumborst på bakvingens framkant, men däremot finns en mindre samling kortare borst. Fjärilen som visas i nyckeln är i vissa fall en hane och är då markerad med ♂. Arterna i detta tribus är svåra att artbestämma och nyckeln är därför bara vägledande. För säker artbestämning behövs i många fall genitalpreparering och i flera fall måste man även veta vilken värdväxt larven lever på.

1. Framvinge utan eller med otydlig teckning, ibland spräcklig (med tvåfärgade fjäll) 2
- Framvinge med distinkt, ljus teckning, bestående av fläckar och/eller tvärband 12



The female may be distinguished from the male by having thicker abdomen with more or less protruding ovipositor, and by having a small group of bristles rather than a frenulate bristle on hindwing. If the illustration of an imago in the key below is a male, this is indicated with a ♂. The species within this tribe are difficult to identify and hence this key serves only as a guidance. A positive identification often necessitates preparation of genitalia, and knowledge of the larval host plant is sometimes also required.

1. Forewing without or with indistinct pale markings, sometimes speckled (with bicoloured scales) 2
- Forewing with distinct, pale spots and/or fascia/e 12

- 2. Huvud mörkbrunt till svart..... 3
- Huvud ljusare, från gulvitt till
rostbrunt eller gråbrunt..... 5

- 2. Head dark brown to black 3
- Head paler, from yellowish white
to ferruginous or greyish brown..... 5

- 3. Mellankropp ljus, ljusgul till ockragul *Ectoedemia atrifrontella* vitryggsdvärgmal
- Mellankropp mörk, mörkbrun till svart. Två svårbestämda arter som kräver genitalpreparering 4



- 3. Thorax pale, yellowish white to pale ochreous *Ectoedemia atrifrontella*
- Thorax dark, dark brown to black. Two species difficult to identify without preparation of genitalia 4

4. Främre apofyser
smala. Vingspann
7,5–8,5 mm

.....*Ectoedemia liebwerdella*
bokbarksdvärgmal

- Främre apofyser
trubbiga och breda.
Vingspann

7–10,5 mm*Ectoedemia longicaudella*
svartryggsdvärgmal



4. Anterior apophyses slender.
Wingspan 7.5–8.5 mm

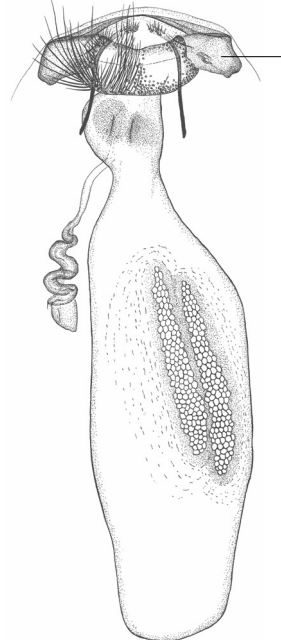
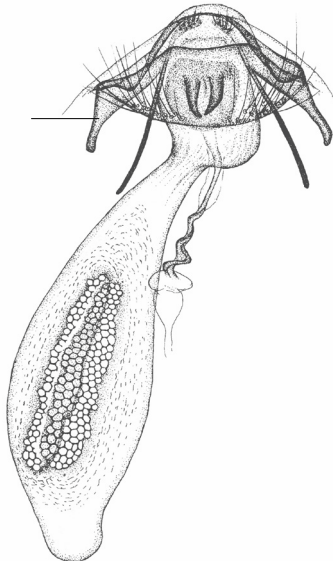
.....*Ectoedemia liebwerdella*

- Anterior apophyses blunt and
broad. Wingspan 7–10.5 mm

.....*Ectoedemia longicaudella*

4. *Ectoedemia liebwerdella*

– *Ectoedemia longicaudella*



5. Vingspann 8–11 mm	6
– Vingspann 4–8 mm	8

5. Wingspan 8–11 mm	6
– Wingspan 4–8 mm	8

6. Framvinge med en typ av fjäll:
vita med bruna spetsar. Antenn
med 36–37 segment. Ductus
spermathecae med 12–13
vindlingar *Ectoedemia amani*

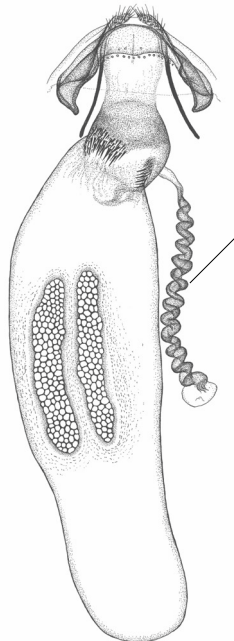
almbarksdvärgmal



- Framvinge med tre typer av fjäll:
helt vita, vita med gula spetsar och
vita med mörka spetsar. Antenn
med 42–50 segment. Ductus
spermathecae med högst 3 vind-
lingar. Två svårbestämda arter som
kan kräva genitalpreparering 7

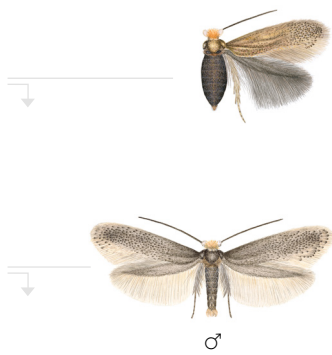
6. Forewing with a single type of
scale: white with brown tips.
Antenna with 36–37 segments.
Ductus spermathecae with 12–13
convolutions..... *Ectoedemia amani*
- Forewing with three types of
scales: entirely white, white with
yellow tips and white with dark
tips. Antenna with 42–50 seg-
ments. Ductus spermathecae with
at most 3 convolutions. Two spe-
cies difficult to identify without
preparation of genitalia 7

6. *Ectoedemia amani*

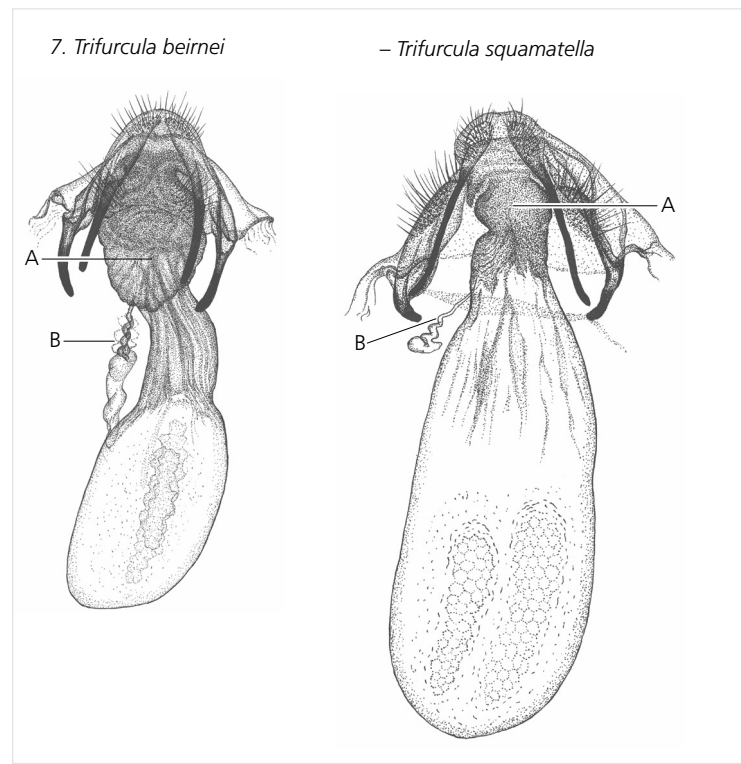


7. Bakvinge mörkgrå. Framvinge relativt bred, småspräckligt gulbrun, utan ljusare fram- och bakkant. Vestibulum (A) stort och kraftigt längsveckat. Ductus spermathecae (B) med 2,5 vindingar *Trifurcula beirnei* heddvärgmal

- Bakvinge ljusgrå. Framvinge relativt smal, småspräckligt gråbrun, oftast med ljusare fram- och bakkant. Vestibulum (A) kortare. Ductus spermathecae (B) med 2 eller färre vindingar..... *Trifurcula squamatella* rökdvärgmal



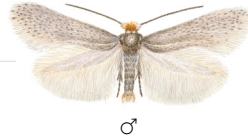
7. Hindwing dark grey. Forewing relatively broad, speckled yellowish brown, not paler at costa and dorsum. Vestibulum (A) large and distinctly folded. Ductus spermathecae (B) with 2.5 convolutions..... *Trifurcula beirnei*
- Hindwing pale grey. Forewing relatively narrow, speckled greyish brown, usually paler at costa and dorsum. Vestibulum (A) shorter. Ductus spermathecae (B) with at most 2 convolutions *Trifurcula squamatella*



8. Framvinge vanligen ljusare, ljus grågul till gråbrun, undantagsvis mörk. Signa smala och långa, löper genom hela corpus bursae *Trifurcula immundella*

harrisdvärgmal

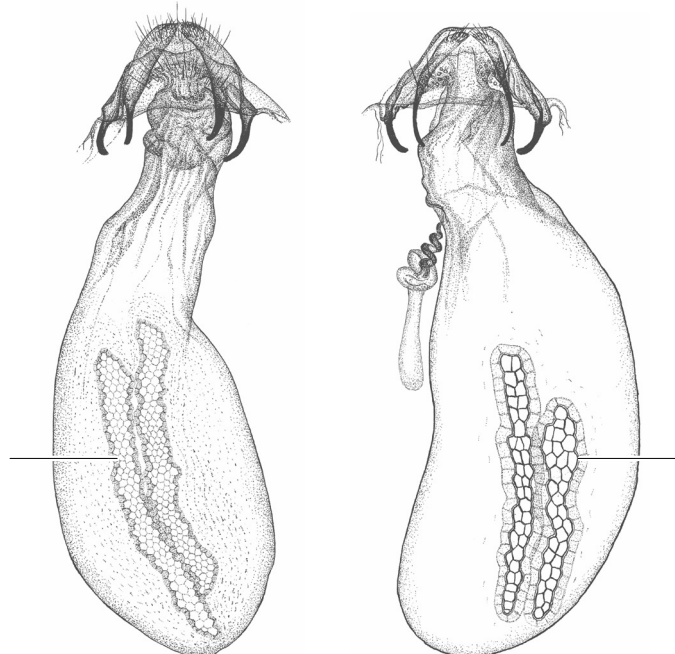
– Framvinge mörkare, gråbrun till mörkbrun, ljusa fjäll fåtaliga. Signas längd högst 75 % av längden hos corpus bursae 9



8. Forewing usually pale yellowish grey, rarely dark brownish grey. Signa thin and long, almost along entire corpus bursae *Trifurcula immundella*

– Forewing darker, greyish brown to dark brown, with few pale scales. Length of signa at most 75 % of length of corpus bursae 9

8. *Trifurcula immundella*



- 9. Framvinge med endast en typ av fjäll: ljus gråbrun med mörkare spetsar 10
- Framvinge med två typer av fjäll: helt vita samt ljusa med mörka spetsar. Två svårbestämda arter som kräver genitalpreparering 11

- 9. Forewing with a single type of scale: pale greyish brown with darker tips 10
- Forewing with two types of scales: entirely white or pale with dark tips. Two species difficult to identify without preparation of genitalia 11

10. Framvinge utan ljus fläck vid bakhörnet. Antenn relativt kort med 28–30 segment.....

Bohemannia pulverosella
fjällig apeldvärgmal

– Framvinge med distinkt vit fläck vid bakhörnet. Antenn relativt lång med 41–48 segment.....

Ectoedemia septembrella
johannesörtsdvärgmal



10. Forewing without pale spot at tornus. Antenna relatively short, with 28–30 segments.....*Bohemannia pulverosella*

– Forewing with distinct, white spot at tornus Antenna relatively long, with 41–48 segments.....*Ectoedemia septembrella*

11. Celler i signa (A) otydligt kantade.

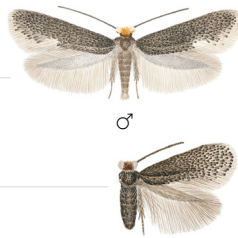
Ductus spermathecae (B) med

9 vindlingar *Trifurcula cryptella*
alvardvärgmal

– Celler i signa (A) tydligt kantade.

Ductus spermathecae (B)

med högst 4 vindlingar *Trifurcula subnitidella*
ängsdvärgmal



11. Signa (A) weakly sclerotized.

Ductus spermathecae (B) with

9 convolutions..... *Trifurcula cryptella*

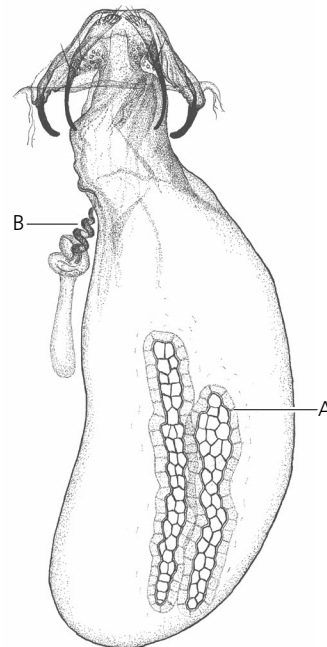
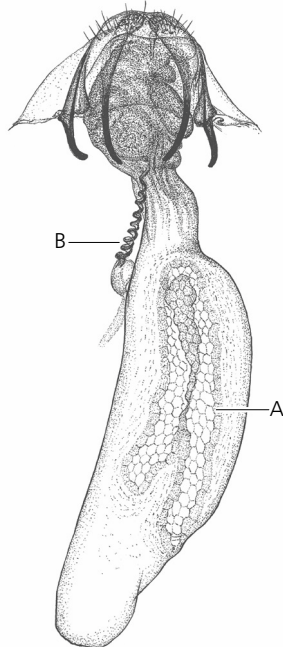
– Signa (A) heavily sclerotized.

Ductus spermathecae (B) with
at most 4 convolutions

..... *Trifurcula subnitidella*

11. *Trifurcula cryptella*

– *Trifurcula subnitidella*



12. Framvinge med endast en
ljus fläck, vid bakkanten..... 13

- Framvinge med ett ljust tvärband
och/eller minst två ljusa fläckar 16

12. Forewing with only
one pale dorsal spot 13

- Forewing with one fascia
and/or at least two pale spots..... 16

13. Framvinge med ljus fläck vid bakkantens mitt. Antenn gulvit med orange ton *Ectoedemia intimella* signaldvärgmal
- Framvingens ljusa bakkantsfläck utanför mitten. Antenn mörkare 14



13. Forewing spot at mid-dorsum. Antenna yellowish white with orange tinge.....*Ectoedemia intimella*
- Forewing spot outside mid-dorsum. Antenna darker..... 14

14. Huvud mörkbrunt till svart.	
Vingspann större än 6,5 mm	3
– Huvud gulorange till rostfärgat.	
Vingspann mindre än 6,5 mm	15

14. Head dark brown to black.	
Wingspan 6.5 mm or more.....	3
– Head yellowish orange to ferruginous. Wingspan less than 6.5 mm	15

15. Antenn med 28–33 segment. Framvinge smutsgrå *Trifurcula cryptella*
 alvardvärgmal
- Antenn med 41–48 segment. Framvinge mörkt grå eller svartaktig *Ectoedemia septembrella*
 johannesörtsdvärgmal



15. Antenna with 28–33 segments. Forewing dirty grey *Trifurcula cryptella*
- Antenna with 41–48 segments. Forewing dark grey or blackish *Ectoedemia septembrella*

16. Framvingens inre tredjedel	
mörkt metallglänsande	17
– Framvingens mörka inre	
tredjedel ej mörkt metallglänsande	18

16. Basal dark third of	
forewing metallic.....	17
– Basal dark third of forewing	
not metallic	18

17. Huvud orange–rostbrunt. Antenn med tydligt ljus spets. Krage med breda fjäll. Vingspann

7,4–8,8 mm *Bohemannia quadrimaculella*
fyrfleckig dvärgmal

– Huvud svart. Antenn mörkt enfärgad. Krage med hårlika fjäll.

Vingspann 4,2–5,4 mm *Trifurcula headleyella*
brunörtsdvärgmal



17. Head orange to ferruginous.

Antenna apically distinctly pale. Collar with spatular scales. Wingspan 7.4–8.8 mm

..... *Bohemannia quadrimaculella*

– Head black. Antenna entirely dark. Collar with piliform scales. Wingspan

4.2–5.4 mm *Trifurcula headleyella*

18. Framvinge med ljust tvärband innanför två ljusa fläckar vilka kan flyta samman till ytterligare ett tvärband	19
– Framvinge med ljust tvärband endast utanför eventuella, ljusa fläckar	22

18. Forewing only with an inner pale fascia and two outer spots, sometimes fused to an additional fascia.....	19
– Forewing only with one pale fascia outside possible, pale spots.....	22

19. Huvud mörkt brungrått till svart. Mellankropp ljus..... *Ectoedemia decentella*
 tysklönnsfruktdvärgmal
- Huvud gult, orange eller rostbrunt. Mellankropp mörk, ibland med ljusa kanter..... 20



19. Head dark fuscous to black.
 Thorax pale *Ectoedemia decentella*
- Head yellow, orange or ferruginous. Thorax dark, sometimes with pale margins..... 20

20. Framvinge med
 mörk bas..... *Ectoedemia albibimaculella*
mjölondvärgmal
- Framvinge med ljus bas.
 Två svårbestämda arter som
 kräver genitalpreparering..... 21



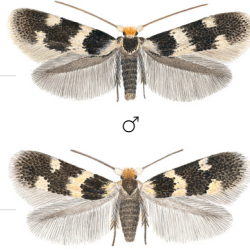
20. Forewing with dark
 base *Ectoedemia albibimaculella*
- Forewing with pale base. Two
 species difficult to identify with-
 out preparation of genitalia 21

21. Främre apofyser (A) osedvanligt breda. Vestibulum (B) har på varje sida en kraftigt uppsvälld, njurlik struktur.....

Ectoedemia sericopeza
lönfruktsdvärgmal

– Främre apofyser smalare (A). Vestibulum (B) har på varje sida en antytt trekantig, mindre struktur.....

Ectoedemia louisella
naverlönnsdvärgmal



21. Anterior apophyses (A) unusually broad. Vestibulum (B) on each side with kidney-like structure.....

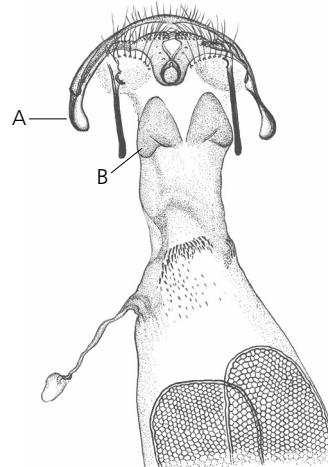
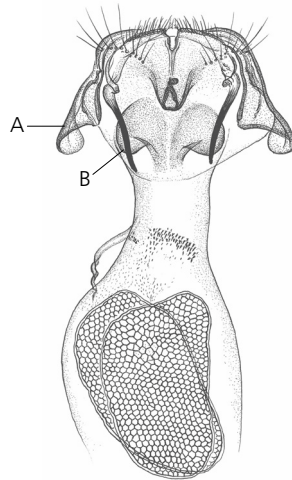
Ectoedemia sericopeza

– Anterior apophyses (A) narrower. Vestibulum (B) on each side with subtriangular, smaller structure.....

Ectoedemia louisella

21. *Ectoedemia sericopeza*

– *Ectoedemia louisella*



22. Framvinge med 2–4 ljusa fläckar. De yttre kan ibland flyta samman till tvärband.....	23
– Framvinge med ett ljust tvärband i mitten eller utanför men utan fläckar i den inre delen	29

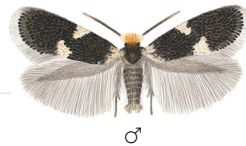
22. Forewing with 2–4 pale spots. The outer spots sometimes fused to a fascia.....	23
– Forewing with pale fascia in or beyond middle, and without inner spots	29

23. Framvinge med minst tre ljusa fläckar, eller ljus fläck och yttre tvärband	24
– Framvinge med två ljusa fläckar	26

23. Forewing with at least three pale spots, or one pale spot and fascia	24
– Forewing with two pale spots	26

24. Framvinge med tydlig, ljus fläck vid basen och två fläckar vid vingens mitt, vid framkanten och vid bakkanten *Ectoedemia subbimaculella*
brunkragad ekdvärgmal

– Framvinge med ljus fläck vid basen och ytterligare tre diffusa fläckar: förutom de två yttre också en längs vingens framkant, i inre tredjedelen. Två svårbestämda arter som kräver genitalpreparering..... 25



24. Forewing with distinct spot at base in addition to spot at mid-costa and at mid-dorsum*Ectoedemia subbimaculella*

– Forewing with pale spot at base in addition to three indistinct spots at mid-costa, mid-dorsum and at inner third of costa. Two species difficult to identify without preparation of genitalia 25

25. Signa (A) långsträckta.
 Vestibulum (B) smalt och veckat.
 Bakkroppsänden trubbig.
 Huvud gulorange–ljust
 rostbrunt

Ectoedemia hannoverella
svartpoppelsdvärgmal

– Signa (A) små och ovala.
 Vestibulum (B) blåsformigt
 utvidgat. Bakkroppsänden
 förhållandevis spetsig. Huvud
 vanligen mörkare, gulorange–
 mörkbrunt

Ectoedemia turbidella
silverpoppelsdvärgmal



25. Signa (A) long. Vestibulum (B)
 thin and folded. Tip of abdomen
 blunt. Head yellowish orange to
 pale ferruginous

.....***Ectoedemia hannoverella***

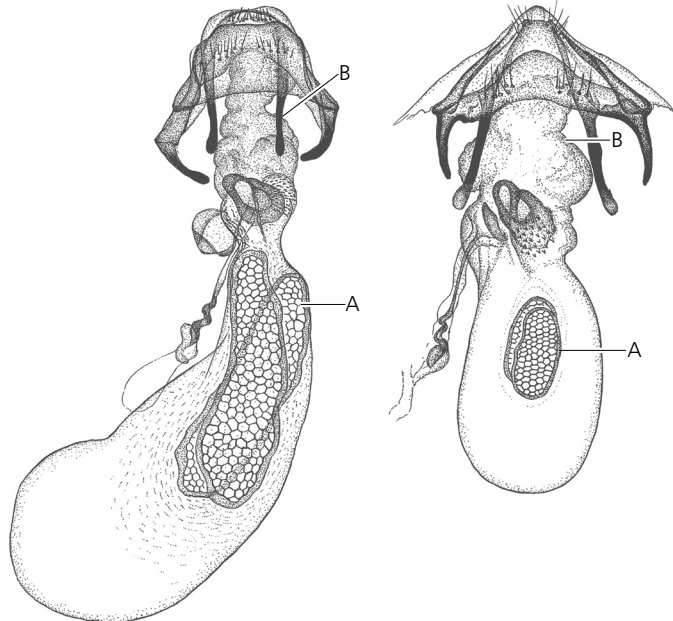
– Signa (A) short and oval.

Vestibulum (B) inflated. Tip of
 abdomen sharp. Head usually
 darker, yellowish orange to

dark brown

25. *Ectoedemia hannoverella*

– *Ectoedemia turbidella*



26. Framvingens båda ljusa fläckar belägna ca två tredjedelar från vingens bas, mitt emot varandra*Trifurcula eurema*
strandvärgmal
- Framvingens framkantsfläck ungefär vid mitten eller närmare vingens bas..... 27



26. Forewing with two opposite spots at c. two thirds from base*Trifurcula eurema*
- Forewing with costal spot at mid-wing or nearer base..... 27

27. Framvingens ljusa framkantsfläck ca en tredjedel från vingens bas, bakkantsfläcken ca två tredjedelar från vingens bas..... *Ectoedemia weaveri* lingondvärgmal
- Framvingens ljusa fläckar närmare varandra, ibland samman-smälta till ett vinklat tvärband 28



27. Forewing with costal spot at c. one third from base, and dorsal spot at c. two thirds from base *Ectoedemia weaveri*
- Forewing spots closer to each other, sometimes fused to angled fascia..... 28

28. Framvingens båda ljusa fläckar
mitt emot varandra. Antenn
kortare än halva framvingens
längd..... *Ectoedemia argyropeza*
aspgallsdvärgmal

– Framvingens framkantsfläck
något närmare vingens bas
än bakkantsfläcken. Antenn
ungefär hälften så lång som
framvingen..... *Ectoedemia albifasciella*
gulkragad ekdvärgmal



♂

28. Forewing with two opposite
spots. Antennal length less
than half of forewing
length *Ectoedemia argyropeza*

– Forewing with costal spot
somewhat closer to base than
dorsal spot. Antennal length
half of forewing
length *Ectoedemia albifasciella*

29. Framvingens tvärband ca två tredjedelar från vingens bas.....	<i>Trifurcula eurema</i> stranddvärgmal	
– Framvingens tvärband i mitten.....		30



29. Forewing fascia at c. two thirds from wing-base.....	<i>Trifurcula eurema</i>	
– Forewing fascia at mid-wing.....		30

30. Framvingens tvärband ej metallglänsande, med antydning till avbrott på mitten	31
– Framvingens tvärband metallglänsande, utan antydning till avbrott på mitten	34

30. Forewing fascia not metallic and more or less interrupted at middle.....	31
– Forewing fascia metallic and not interrupted at middle.....	34

31. Vingfransarna i framvingens ytterkant ljusa, med en skarp gräns mot den mörkare framvingen (dvs. med tydlig delningslinje) 32
- Vingfransarna i framvingens ytterkant av ungefär samma färg som framvingen, eller oskarpt avgränsade (dvs. utan delningslinje) 33



31. Terminal cilia of forewing pale, sharply contrasting towards the darker wing surface (i.e. with distinct cilia-line) 32
- Terminal cilia of forewing with about same colour as wing surface, or indistinctly contrasting (i.e. without cilia-line) 33

32. Antenn kortare än halva framvingens längd..... ***Ectoedemia argyropeza***
 aspgallsdvärgmal
- Antennens längd ungefär hälften av framvingens längd..... ***Ectoedemia albifasciella***
 gulkragad ekdvärgmal



32. Antennal length less than half of forewing ***Ectoedemia argyropeza***
- Antennal length half of forewing ***Ectoedemia albifasciella***

33. Huvud gult eller

gulorange.....*Ectoedemia occultella*
vårtbjörksdvärgmal

- Huvud svart, ibland med
inslag av gula eller bruna
hår.....

Ectoedemia minimella
glasbjörksdvärgmal

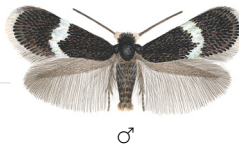


33. Head yellow

to orange*Ectoedemia occultella*

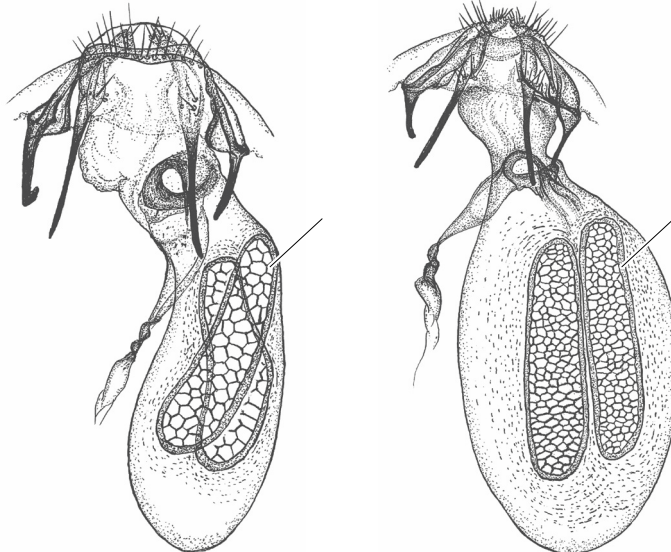
- Head black, sometimes with
a few yellow or brown piliform
scales*Ectoedemia minimella*

34. Huvud svart eller brunsvart. Signa med få och stora, tydliga celler *Ectoedemia rubivora* stenbärsvärgmal
- Huvud ljusare, gulorange till rostbrunt, undantagsvis svart. Signa med fler och mindre, eller oskarpa celler 35



34. Head black or brownish black. Signa with small number of distinct and large cells *Ectoedemia rubivora*
- Head paler, yellowish orange to ferruginous, seldom black. Signa with larger number of smaller or indistinct cells 35

34. *Ectoedemia rubivora*



35. Både krage och huvud gulorange till rostbruna *Ectoedemia angulifasciella*
 bågbandad nypondvärgmal
- Krage mörkare än huvudet 36



35. Both collar and head orange to ferruginous *Ectoedemia angulifasciella*
- Collar darker than head 36

36. Ögonlock gulaktiga med inslag av mörka fjäll, särskilt längs kanten. Krage gråbrun..... *Ectoedemia agrimoniae* småborredvärgmal
- Ögonlock helt gulvita. Krage mörkt gråbrun till svart. Två svårbestämda arter som kräver genitalpreparering..... 37



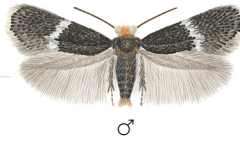
36. Eye-cap yellowish mixed with some dark scales, particularly along margins. Collar fuscous *Ectoedemia agrimoniae*
- Eye-cap entirely yellowish white. Collar dark fuscous to black. Two species difficult to identify without preparation of genitalia 37

37. Signa långsträckta,
80–90 % av längden hos
corpus bursae

Ectoedemia atricollis
munkdvärgmal

– Signa kortare,
ca 60 % av längden hos
corpus bursae

Ectoedemia arcuatella
smultrondvärgmal



37. Signa long, 80–90 %
of the length of corpus
bursae

Ectoedemia atricollis

– Signa shorter, c. 60 %
of the length of corpus
bursae

Ectoedemia arcuatella

37. *Ectoedemia atricollis*

– *Ectoedemia arcuatella*

