

**Nyckel till nordiska arter inom tribus
Nepticulini, familjen Nepticulidae, dvärgmalar**

- A. Gå till nyckel för hanar ♂
– Gå till nyckel för honor ♀

**Key to Nordic species within the tribe
Nepticulini, family Nepticulidae**

- A. Go to key for males ♂
– Go to key for females ♀



ARTDATABANKEN

Denna nyckel är publicerad digitalt i [Artfakta](#) och togs fram år 2006 för bokverket Nationalnyckeln till Sveriges flora och fauna. Nyckelns urval av arter avspeglar systematik och svensk förekomst vid denna tidpunkt. Gruppen kan idag omfatta fler eller färre svenska arter och arternas namn kan också ha ändrats.

Så här använder du nyckeln: Gå vidare till nästa nyckelsteg genom att klicka på siffran. Genom att klicka på ett namn kommer du till en sida i Artfakta där arten/gruppen presenteras.

Källa: Hydén, N., Jilg, K. & Östman, T. (2006). *Nationalnyckeln till Sveriges flora och fauna. Fjärilar: Ädelspinnare–tofsspinnare. Lepidoptera: Lasiocampidae–Lymantriidae*. (DE 55–63). Uppsala: ArtDatabanken, SLU.

Hanan skiljer sig från honan genom en smalare bak- kropp och att genitalklaffarna kan sticka fram vid bakkroppsspetsen. Hanen har dessutom ett kraftigt frenulumborst på framkanten nära bakvingens bas, samt ofta en serie långa borst längs kanten, strax utanför frenulumborstet. Fjärilen som visas i nyckeln är i vissa fall en hona och har då markerats med ♀. Arterna i detta tribus är svåra att artbestämma och nyckeln är därför bara vägledande. För säker art- bestämning behövs i många fall genitalpreparering och i vissa fall måste man även veta vilken värdväxt larven lever på.

1. Framvinge med tydlig teckning 2
- Framvinge utan tydlig teckning..... 51



The male differs from the female by a more slender abdomen and the presence of valva, which can be seen – more or less easily – at the end of abdomen. Moreover, the male has one frenulate bristle basally in hindwing, usually in addition to a series of smaller costal bristles. If the illustration of an imago in the key below is a female, this is indicated by a ♀. The species within this tribe are difficult to identify and hence this key serves only as a guidance. A positive identification often necessitates preparation of genitalia, and knowledge of the larval host plant is sometimes required.

1. Forewing with distinct markings 2
- Forewing without distinct markings 51

2. Framvinge med tvärband	3
– Framvinge med fläckar eller punkter, men utan tvärband.....	46

2. Forewing with fascia/e	3
– Forewing with spots/dots, but no fascia.....	46

- 3. Huvud smutsigt beige, gråbrunt eller svart..... 4
- Huvud vitaktigt eller blekt gult till orange eller rostbrunt..... 21

- 3. Head dirty beige, fuscous or black 4
- Head whitish or pale yellow to ochreous or ferruginous 21

- 4. Bakvinge med svartaktiga doftfjäll längs kanten..... 5
- Bakvinge utan svartaktiga doftfjäll längs kanten..... 8



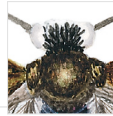
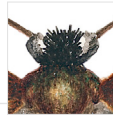
- 4. Margin of hindwing with blackish androconial scales 5
- Margin of hindwing without blackish androconial scales 8

- 5. Doftfjällen långa, når minst till fransarnas mitt 6
 - Doftfjällen korta, når som längst ut till ca en fjärdedel av fransarnas längd..... 7

- 5. Androconial scales long, extending at least to middle of fringe..... 6
 - Androconial scales short, extending to a quarter of fringe or less 7

6. Ögonlock vitt med mörk
bakkant *Stigmella lemniscella*
lundalmsdvärgmal

– Ögonlock vitt utan mörk
bakkant *Stigmella speciosa*
prydlig lönnvärgmal



6. Eye cap white, with dark posterior
margin *Stigmella lemniscella*
– Eye cap white, without dark
posterior margin *Stigmella speciosa*

7. Krage vanligen vit. Framvingens inre halva mörkt gyllenbrun, invid tvärbandet något mörkare.

Vingspann 3,5–4,5 mm *Stigmella crataegella*
pärlvärgmal

- Krage vanligen gråbrun eller svartaktig. Framvinge ej mörkare invid tvärbandet.

Vingspann 4–5,5 mm *Stigmella hybnerella*
opalvärgmal



7. Collar usually white. Basal half of forewing dark golden brown, slightly darker along fascia. Wingspan 3.5–4.5 mm

..... *Stigmella crataegella*

- Collar usually greyish brown to blackish. Forewing not darker along fascia. Wingspan 4–5.5 mm

..... *Stigmella hybnerella*

- 8. Framvinge vid spetsen med en silverglänsande fläck vid fransarnas bas (huvud gulorange eller brunt till svart) *Stigmella auromarginella*
björnbärsdvärgmal
- Framvinge utan silverglänsande fläck vid spetsen 9



- 8. Apex of forewing with shining, silvery spot at base of fringe (head yellowish orange or brown to black) *Stigmella auromarginella*
- Forewing without silvery spot at apex 9

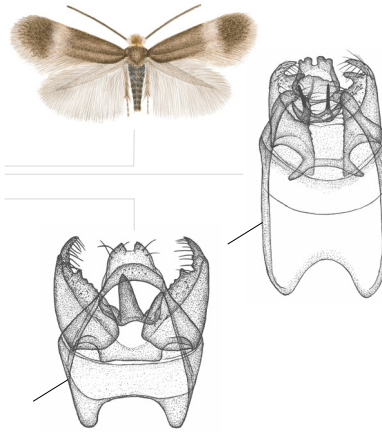
9. Tvärband i framvingen matt	10
– Tvärband i framvingen glänsande	14

9. Fascia of forewing dull.....	10
– Fascia of forewing shining	14

10. Vingspann oftast över 5,5 mm.
 Tre arter som bara kan skiljas säkert genom undersökning av genitalierna 11
- Vingspann vanligen under 5,5 mm.
 Två arter som möjligen är en enda art (synonymer) 13

10. Wingspan typically above 5.5 mm. Three species identifiable only by examination of their genitalia 11
- Wingspan typically less than 5.5 mm. Two sibling species (possibly conspecific) 13

11. Vinculum långt.....*Stigmella sorbi*
bandad rönndvärgmal
- Vinculum kort 12



11. Vinculum extended..... *Stigmella sorbi*
- Vinculum short 12

12. Aedeagus innehåller minst 50 små samt ca 20 tydligt större cornuti *Stigmella lapponica*
 grå björkdvärgmal
- Aedeagus innehåller färre än 50 små och inga större cornuti *Stigmella confusella*
 brun björkdvärgmal



12. Aedeagus containing at least 50 smaller and some 20 distinctly larger cornuti..... *Stigmella lapponica*
- Aedeagus containing less than 50 small (no larger) cornuti *Stigmella confusella*

13. Kustart. Larven lever på
krypvide *Salix repens* och
liknande videarter ***Stigmella zelleriella***
dyndvärgmal
- Nordlig art. Larven
lever på lappvide *Salix*
lapponum (huvud
brunt–ockragult) ***Stigmella lappovimella***
lappvidedvärgmal



13. Coastal species. Larval host
plant *Salix repens* and related
willow species ***Stigmella zelleriella***
- Northern species. Larval
host plant *Salix lapponum*
(head brown–ochreous)
..... ***Stigmella lappovimella***

14. Krage vit eller silvervit	15
– Krage grå eller svart	16

14. Collar white or silvery white.....	15
– Collar grey or black	16

15. Framvingens bas brons- eller mässingsglänsande, invid tvärbandet tydligt mörkare, mörkbrun med svagt purpurglans *Stigmella prunetorum*
spiraldvärgmal

– Framvingen innanför tvärbandet enfärgat guldbrun, vid framkanten svagt purpurtonad eller blåglänsande *Stigmella aceris*
skogslönnsdvärgmal



15. Base of forewing with bronze- or brass-like lustre. Along fascia distinctly darker, dark brown with faint purplish tinge *Stigmella prunetorum*

– Forewing inside the fascia uniformly golden brown, with faint purplish or bluish tinge along costa *Stigmella aceris*

16. Ögonlock stort. Mycket liten art,
vingspann 3–4 mm. Troligen
utdöd i Sverige *Enteucha acetosae*
syradvärgmal
- Ögonlock litet. Vingspann 4,5–5,5 mm 17



16. Eye cap large. Minute species,
wingspan 3–4 mm. Probably ex-
tinct in Sweden *Enteucha acetosae*
- Eye cap small. Wingspan
4.5–5.5 mm 17

17. Framvinge med två diffusa,
glänsande tvärband..... *Stigmella aeneofasciella*
mässingsdvärgmal
- Framvinge med ett enda tvärband..... 18



17. Forewing with two
indistinct, shining
fasciae.....*Stigmella aeneofasciella*
- Forewing with a single fascia 18

18. Framvinge vid basen grönaktigt
guldglänsande ***Stigmella splendidissima***
praktdvärgmal
- Framvingens bas ej grönaktigt
guldglänsande 19



18. Base of forewing with
golden green
lustre ***Stigmella splendidissima***
- No golden green lustre
at base of forewing 19

19. Antenn mörk, med ljus
spets..... *Stigmella ulmivora*
skogsalmsdvärgmal
- Antenn enfärgad 20



19. Antenna dark with
ale apex..... *Stigmella ulmivora*
- Antenna unicoloured..... 20

20. Framvinge mörkbrun med brons- och/eller purpurlyster. Tvärband guldglänsande *Stigmella poterii*
fingerörtsdvärgmal
- Framvinge bronsbrun med grönt skimmer. Tvärband silverglänsande *Stigmella dryadella*
fjällsippedvärgmal



20. Forewing dark brown with bronze- or purple tinge and shining, golden fascia..... *Stigmella poterii*
- Forewing bronze brown with a greenish tinge. Fascia silvery *Stigmella dryadella*

21. Framvinge vid spetsen med en silverglänsande fläck vid fransarnas bas 22
- Framvinge vid spetsen utan silverglänsande fläck vid fransarnas bas 23



21. Apex of forewing with shining, silvery spot at fringe-base 22
- No such silvery spot at apex of forewing 23

22. Framvingens bashalva bronsbrun. Tvärband ljusgulglänsande *Stigmella auromarginella*
björnbärsdvärgmal
- Framvingens bashalva kopparglänsande. Tvärband silverglänsande med blått skimmer *Stigmella lediella*
skvatramdvärgmal



22. Basal half of forewing bronze brown. Fascia pale golden *Stigmella auromarginella*
- Basal half of forewing coppery. Fascia silvery with bluish sheen *Stigmella lediella*

23. Framvinge med två tvärband.....***Stigmella pretiosa***
humleblomsterdvärgmal
- Framvinge med ett tvärband 24



23. Forewing with two fasciae..... ***Stigmella pretiosa***
- Forewing with one fascia..... 24

24. Framvingens tvärband matt och diffust	25
– Framvingens tvärband glänsande och distinkt.....	27

24. Fascia of forewing dull and indistinct.....	25
– Fascia of forewing distinct and shining	27

25. Fransarna vid spetsen vita,
i övrigt grå.....***Stigmella salicis***
sälgdvärgmal
- Framvingens fransar enfärgat
gråaktiga eller ljus beige färgade 26



25. Fringe of forewing white at wing
apex, otherwise grey ***Stigmella salicis***
- Fringe of forewing uniformly
greyish to pale beige 26

26. Framvinge innanför tvärbandet
vanligen ockragul eller ockrabrun,
invid tvärbandet tydligt
grovfjällig. Fransar ljusst
beigefärgade..... ***Stigmella floslactella***
hasseldvärgmal
- Framvinge innanför tvärbandet
grå eller gråbrun, invid tvärbandet
inte påtagligt mer grovfjällig.
Fransar gråaktiga. Två svårbestäm-
da arter som kräver genitalpreparering..... 12



26. Forewing usually ochreous inside
fascia. Scales along fascia distinct-
ly rougher. Fringe pale
beige.....***Stigmella floslactella***
- Forewing grey to fuscous inside
fascia. Scales along fascia not
distinctly rougher. Fringe greyish.
Two species difficult to identify
without preparation
of genitalia 12

27. Bakvinge vid basen med ett fält av svartaktiga doftfjäll..... *Stigmella hemargyrella*
 brun bokdvärgmal
- Bakvinge vid basen utan fält av svartaktiga doftfjäll, men kan ha doftfjäll längs kanten..... 28



27. Hindwing with patch of blackish androconial scales at wingbase..... *Stigmella hemargyrella*
- No blackish patch of androconial scales at base of hindwing, but such scales may be present along margin..... 28

28. Bakvinge längs bakkanten med svarta doftfjäll som sträcker sig ca en tredjedel ut över fransarna. Framvingens inre halva glänsande gyllenbrun, vanligen med starkt purpurinslag, utanför tvärbandet purpurbrun.....*Stigmella regiella* kungsdvärgmal
- Bakvinge längs bakkanten utan svarta doftfjäll..... 29



28. Dorsum of hindwing with black androconial scales extending to c. one third of fringe length. Inner half of forewing shining, golden brown, usually with a strong purplish tinge. Outside fascia the colour is purple brown *Stigmella regiella*
- No black androconial scales along dorsum of hindwing 29

29. Ögonlock vitt till gulvitt med
mörk kant..... 30
- Ögonlock vitt till gulvitt utan
mörk kant..... 31



29. Eye cap white to yellowish white
with a dark margin 30
- Eye cap white to yellowish white
without dark margin..... 31

30. Krage ljus, vanligen gulaktig,
ibland vit eller grå*Stigmella betulicola*

– Krage mörk, vanligen brons-
glänsande gråbrun*Stigmella alnetella*
svartkragad aldvärgmal

småbjörks



30. Collar pale, usually yellowish,
sometimes white or
grey.....*Stigmella betulicola*

– Collar dark, typically
fuscous with bronze
lustre.....*Stigmella alnetella*

31. Framvingens inre halva ljusare vid basen och mörkare invid tvärbandet.....	32
– Framvingens inre halva ej tydligt mörkare invid tvärbandet	34

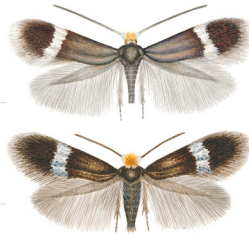
31. Inner half of forewing distinctly paler at wingbase than close to the fascia.....	32
– Inner part of forewing not distinctly darker close to close to fascia	34

32. Framvinge med stark, purpuraktig eller stålblå glans på tvärbandets in- och utsida..... ***Stigmella plagicolella***
sländvärgmal
- Framvinge utan stark purpurglans på tvärbandets in- och utsida 33



32. Forewing with strong purplish to steel blue lustre on either side of fascia ***Stigmella plagicolella***
- No purplish lustre along outer and inner margin of fascia 33

33. Bakvinge med bruna doftfjäll på framkanten, nära vingbasen (svåra att se om framvingen ligger över dem). Vingspann 5–6 mm..... *Stigmella tityrella* mörk bokdvärgmal
- Bakvinge utan bruna doftfjäll på framkanten nära vingbasen. Vingspann 4,5–5,5 mm*Stigmella continuella* kärrdvärgmal

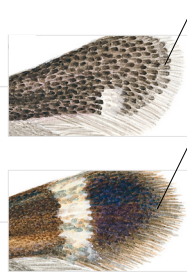


33. Costa of hindwing with brown androconial scales near wingbase (easily overlooked if covered by forewing). Wingspan 5–6 mm*Stigmella tityrella*
- No brown androconial scales at base of hindwing. Wingspan 4.5–5.5 mm*Stigmella continuella*

34. Framvinge med ungefär samma färg på båda sidor om tvärbandet	35
– Framvinge med tydligt olika färger innanför och utanför tvärbandet	44

34. Colour of forewing similar on both sides of fascia	35
– Distinct colour difference be- tween basal and apical portion of forewing	44

- 35. Framvingens fransar runt spetsen med delningslinje..... 36
- Framvingens fransar utan delningslinje..... 39



- 35. Fringe of forewing with cilia line at apex..... 36
- Fringe of forewing without cilia line..... 39

36. Tvärband smalt *Stigmella malella*
bandad apeldvärgmal
– Tvärband brett 37



36. Fascia narrow *Stigmella malella*
– Fascia broad 37

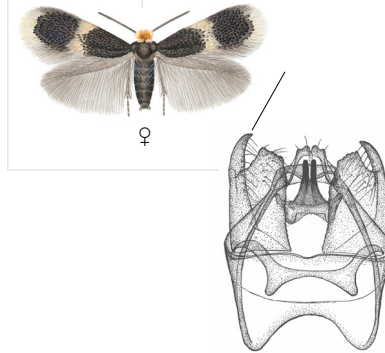
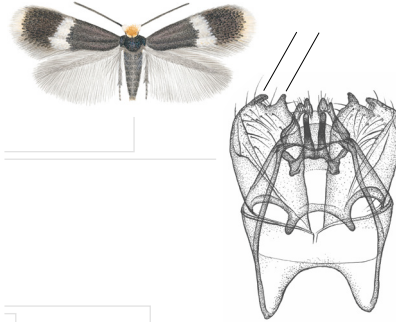
37. Antenn gulvit, åtminstone vid basen, och med gråaktig spets.....*Stigmella carpinella* avenboksdvärgmal
- Antenn mörk, enfärgad. Två svårbestämbara arter som kan kräva genitalexaminering 38



37. Antenna yellowish white, at least at base, apex greyish *Stigmella carpinella*
- Antenna uniformly dark. Two species difficult to identify without preparation of genitalia 38

38. Tvärband vanligen vitaktigt. Mellankroppen och yttre delen av framvingen med mörkblått inslag. Genitalklaff med två utdragna spetsar ***Stigmella myrtillella***
blåbärsdvärgmal

– Tvärband vanligen gulaktigt, ofta insnörpt på mitten. Mellankroppen och yttre delen av framvingen utan mörkblått inslag. Genitalklaff med en utdragen spets.....***Stigmella obliquella***
pildvärgmal



38. Fascia usually whitish. Thorax and apical part of forewing with dark blue tinge. Valva with two extended apices.....***Stigmella myrtillella***
– Fascia usually yellowish, often constricted at centre. Thorax and apical part of forewing without dark blue tinge. Valva with single, extended apex.....***Stigmella obliquella***

39. Krage vit eller gulvit	40
– Krage mörkbrun eller bronsbrun. Tre svårbestämda arter som kräver genitalpreparering.....	42

39. Collar white or whitish yellow.....	40
– Collar dark brown to bronze brown. Three species difficult to identify without preparation of genitalia	42

40. Framvingens undersida med tydligt tvärband. Hanar extremt sällsynta *Stigmella microtheriella* jungfrudvärgmal
- Framvingens tvärband på undersidan otydligt eller bara en suddig framkantsfläck..... 41



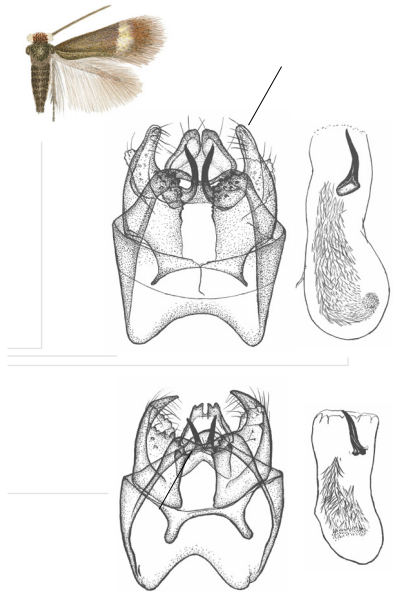
40. Ventral side of forewing with distinct fascia. Males exceedingly rare *Stigmella microtheriella*
- Ventral side of forewing has in distinct fascia, or only a weakly defined costal spot..... 41

41. Tvärband smalt*Stigmella glutinosae*
vitkragad aldvärgmal
- Tvärband brett.....*Stigmella centifoliella*
bandad rosendvärgmal



41. Fascia narrow*Stigmella glutinosae*
- Fascia broad*Stigmella centifoliella*

42. Genitalklaff med trubbig och bred spets. Aedeagus lika lång som genitalkapseln *Stigmella poterii* fingerörtsdvärgmal
- Genitalklaff med mer eller mindre skärformig spets. Aedeagus tydligt kortare än genitalkapseln. Två arter som inte går att skilja åt morfologiskt (möjligen en enda art) 43

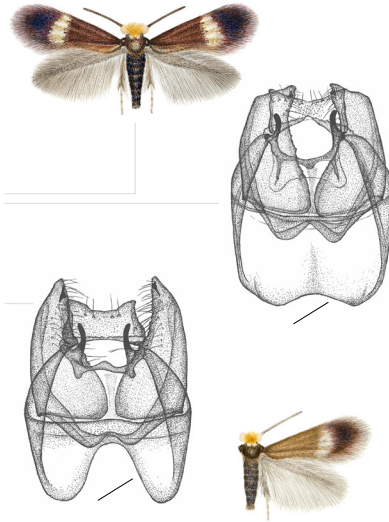


42. Apex of valva broad and blunt. Aedeagus as long as genital capsule *Stigmella poterii*
- Apex of valva more or less sickle-shaped. Aedeagus shorter than genital capsule. Two sibling species that are morphologically identical (possibly, in fact, a single species) 43

44. Krage vit eller vitgul. Två svår- bestämda arter som kräver genitalpreparering	45
– Krage mörkbrun eller bronsbrun. Tre svårbestämda arter som kräver genitalpreparering.....	42

44. Collar white or whitish yellow. Two species difficult to identify without preparation of genitalia	45
– Collar dark brown to bronze brown. Three species difficult to identify without preparation of genitalia	42

45. Tvärbandet i framvingen når vanligen framkanten. Vinculum med grund inbuktning.... ***Stigmella sakhalinella***
backdvärgmal
- Tvärbandet i framvingen når knappt framkanten. Vinculum med djup inbuktning.....***Stigmella luteella***
gulbrun björkdvärgmal



45. Fascia of forewing typically reaching costa. Incurvation of vinculum shallow
.....***Stigmella sakhalinella***
- Fascia of forewing barely reaching costa. Incurvation of vinculum deep.....***Stigmella luteella***

46. Huvud gråbrunt till svart *Stigmella basiguttella*
rotfläcksdvärgmal
- Huvud blekt gult, orangefärgat eller rostbrunt 47



46. Head greyish brown to black *Stigmella basiguttella*
- Head pale yellow, orange or ferruginous..... 47

47. Framvinge med ljus fläck vid vingbasen	48
– Framvinge utan ljus fläck vid vingbasen	49

47. Forewing with pale spot at wingbase.....	48
– No pale spot at base of forewing.....	49

48. Bakkropp gulorange.....*Stigmella trimaculella*
rostgumpsdvärgmal

– Bakkropp gråaktig.....*Stigmella assimilella*
aspdvärgmal



48. Abdomen orange
yellow*Stigmella trimaculella*

– Abdomen greyish
.....*Stigmella assimilella*

49. Framvinge påtagligt grovfjällig
med en vit, fyrkantig fläck
vid bakhörnet.....*Stigmella catharticella*
vägtorndvärgmal
- Framvinge ej påtagligt grovfjällig
och utan vit fläck vid bakhörnet..... 50



49. Forewing conspicuously
rough-scaled with pale,
square spot at
tornus*Stigmella catharticella*
- Forewing neither rough-scaled
nor with a pale, square spot at tornus 50

50. Framvingens fransar vid spetsen
vita, i övrigt gråaktiga ***Stigmella salicis***
sälgdvärgmal
- Framvingens fransar med brun bas,
i övrigt ljust beigefärgade eller
ljusgula ***Stigmella floslactella***
hasseldvärgmal



50. Fringe of forewing white at apex,
otherwise greyish ***Stigmella salicis***
- Fringe of forewing brown at
wingbase, otherwise pale beige
to pale yellow ***Stigmella floslactella***

51. Huvud ljus till mörkt gråbrunt eller svart.....	52
– Huvud blekt gult, orangefärgat eller rostbrunt.....	63

51. Head pale to dark fuscous or black.....	52
– Head pale yellow, orange or ferruginous	63

52. Bakvinge med svarta doftfjäll	
längs fram- och bakkanten	53
– Bakvinge utan svarta doftfjäll	
längs fram- och bakkanten	54

52. Hindwing with black androconical	
scales along costa and dorsum	53
– Hindwing without androconial	
scales along costa and dorsum	54

53. Doftfjällens längd ca en tredjedel av fransarnas längd.....

Stigmella ruficapitella
korttofsdvärgmal

– Doftfjällens längd upp till ca två tredjedelar av fransarnas längd

Stigmella atricapitella
långtofsdvärgmal



53. Length of androconical scales c. one third of fringe length

Stigmella ruficapitella

– Length of androconical scales c. two thirds of fringe length

Stigmella atricapitella

54. Framvinge tydligt purpurglänsande i spetsdel.....	55
– Framvinge mycket svagt eller helt utan purpurglans i spetsdel.....	58

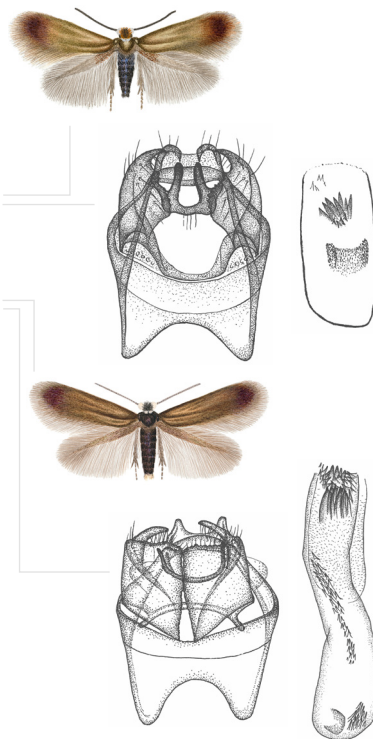
54. Apical portion of forewing with distinct purplish lustre.....	55
– Purplish lustre in apical portion of forewing lacking or very faint	58

- 55. Bakvinge med brunaktiga doftfjäll vid basen. Två svårbestämda arter som kan kräva genitalexaminering 56
- Bakvinge utan brunaktiga doftfjäll vid basen. Två svårbestämda arter som kräver genitalexaminering 57



- 55. Hindwing with brownish androconial scales at base. Two species difficult to identify without preparation of genitalia 56
- Hindwing without brownish androconial scales at base. Two species difficult to identify without preparation of genitalia 57

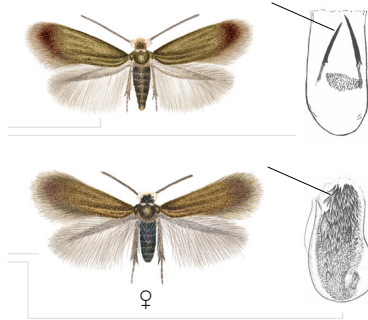
56. Framvinge bronsfärgad med grön till blå ton i inre delen och purpurbrun i yttre delen. Aedeagus kortare än genitalkapseln.....*Stigmella anomalella*
 nypondvärgmal
- Framvingens inre halva bronsbrun. Aedeagus längre än genitalkapseln *Stigmella samiatella*
 brunhövdad ekdvärgmal



56. Inner part of forewing bronze coloured with green or blue tinge. Apical part purple-brown. Aedeagus shorter than genital capsule..... *Stigmella anomalella*
- Inner part of forewing bronze brown. Aedeagus longer than genital capsule..... *Stigmella samiatella*

57. Aedeagus innehåller två långa, sylformiga cornuti. Larven lever på lindar *Tilia* spp..... ***Stigmella tiliae***
 linddvärgmal

– Aedeagus innehåller en stor mängd cornuti i en tät samling. Larven lever på skogstry *Lonicera xylosteum* ***Stigmella lonicerarum***
 trydvärgmal

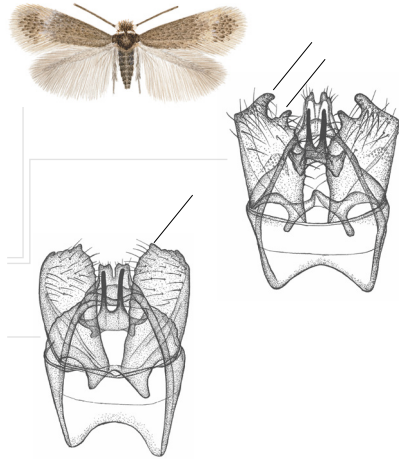


57. Aedeagus containing two awl-shaped cornuti. Larval host plant *Tilia* spp. ***Stigmella tiliae***
 – Aedeagus containing a dense aggregation of numerous cornuti. Larval host plant *Lonicera xylosteum*..... ***Stigmella lonicerarum***

58. Framvingefransar med delningslinje	59
– Framvingefransar utan tydlig delningslinje.....	60

58. Fringe of forewing with cilia line at apex.....	59
– Fringe of forewing lacking distinct cilia line.....	60

59. Vingspann 4–5 mm.
Genitalklaff med
två trubbiga spetsar..... *Stigmella benanderella*
krypvedvärgmal
- Vingspann 5–6 mm. Genitalklaff
utan utdragen spets. Två arter som
möjligen är en enda art (synonymer) 13



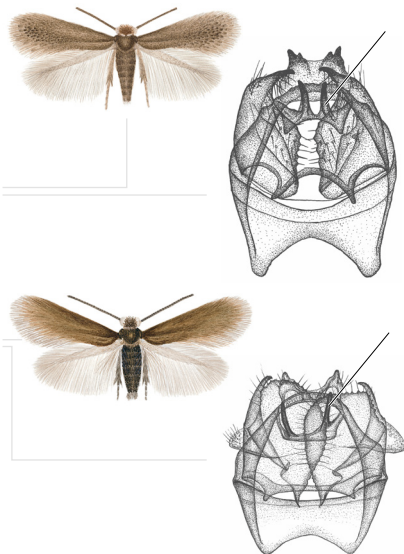
59. Wingspan 4–5 mm.
Valva with two
blunt apices..... *Stigmella benanderella*
- Wingspan 5–6 mm. Valva
without apex. Two sibling
species (possibly identical)..... 13

60. Huvud ljusare eller mörkare	
gråbrunt	61
– Huvud svartaktigt	62

60. Head colour pale to dark	
greyish brown.....	61
– Head blackish	62

61. Framvinge grovfjällig. Gnathosutskott tätt sittande. Larven lever på getaplar *Rhamnus* spp. I Norden bara känd från Danmark..... *Stigmella rhamnella*
spökdvärgmal

– Framvinge glattfjällig, glänsande brungrå. Gnathosutskott vitt skilda. Nordlig utbredning. Larven lever på dvärgbjörk *Betula nana*..... *Stigmella tristis*
dvärgbjörksdvärgmal



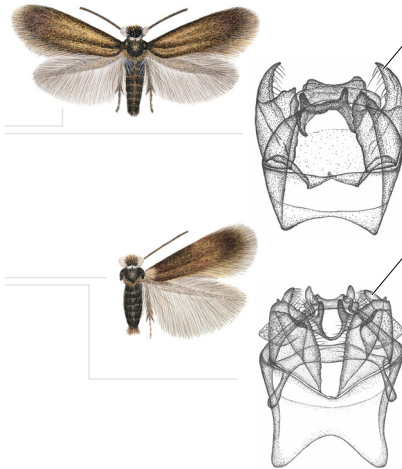
61. Forewing with rough scales. Gnathos projections close together. Larval host plant *Rhamnus* spp. In the Nordic countries only found in Denmark *Stigmella rhamnella*

– Forewing moderately glossy, brownish grey, scales smooth. Gnathos projections widely separated. Alpine species. Larval host plant *Betula nana* *Stigmella tristis*

62. Framvinge helt enfärgad, glänsande bronsbrun. Genitalklaff med långt utdragen, skärformig spets..... *Stigmella minusculella*
bronsdvärgmal

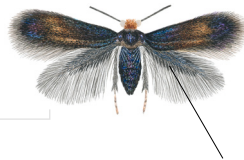
- Framvinge utan tydlig teckning men vanligen med liten, diffus fläck vid vingbasen. Genitalklaff med kort, trubbig spets

Stigmella basiguttella
rotfläcksdvärgmal



62. Forewing completely uniform, shining bronze brown. Apex of valva extended, sickle-shaped
- Forewing without distinct markings, but usually with small, weakly defined spot at wingbase. Apex of valva short and blunt

63. Bakvinge längs fram- och bakkanten med kraftiga, svartbruna doftfjäll som når ut till ca en femtedel på fransarna *Stigmella pyri*
större pärondvärgmal
- Bakvinge utan svarta doftfjäll längs kanterna 64



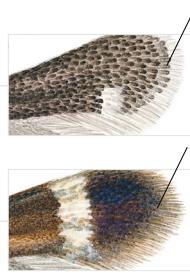
63. Costa and dorsum of hindwing with stout, blackish brown androconial scales extending to c. one fifth of fringe length *Stigmella pyri*
- No black androconial scales along costa and dorsum of hindwing 64

64. Bakvingens översida täckt av rostbruna doftfjäll, undersidan med brunröd fläck vid vingbasen. Framvinge ofta med några ljusa fjäll längs bakkanten ***Stigmella dorsiguttella*** soldvärgmal
- Bakvinge utan något spår av bruna doftfjäll och utan brunröd fläck på undersidan 65



64. Dorsal side of hindwing covered in ferruginous androconial scales. Ventral side with a brownish red spot at wingbase. Dorsum of forewing typically with some pale scales ***Stigmella dorsiguttella***
- Dorsal side of hindwing completely devoid of brown androconial scales. Ventral side without reddish brown spot..... 65

- 65. Framvinge med delningslinje i
fransarna 66
- Framvinge utan delningslinje i
fransarna 67



- 65. Fringe of forewing with
cilia line 66
- Fringe of forewing without
cilia line 67

66. Framvinge med vita fransar vid spetsen, i övrigt med grå fransar. Enfärgad, sällsynt form som har förväxlats med den central-europeiska arten videdvärgmal
Stigmella vimineticola

***Stigmella salicis*
 sälgdvärgmal**

– Framvinge enbart med ljust beigefärgade eller ljusgula fransar

***Stigmella floslactella*
 hasseldvärgmal**



66. Fringe of forewing white at apex, otherwise grey. Rare, unicoloured morph, sometimes confused with the Central European species
Stigmella vimineticola

..... ***Stigmella salicis***

– Fringe of forewing uniform pale beige or pale yellow

..... ***Stigmella floslactella***

67. Framvinge glattfjällig, bronsaktigt gulgrå med svagt mörkspetsade fjäll och utan purpurfärg i yttre delen. Vingspann 3,5– 4,5 mm *Stigmella magdalenae*
ljus rönndvärgmal
- Framvinge oftast med purpurfärg i yttre delen. Vingspann 4,5–7 mm 68



67. Forewing yellowish grey with bronze lustre, apical portion without purplish tinge. Scales smooth, slightly darker at tips. Wingspan 3.5– 4.5 mm *Stigmella magdalenae*
- Apical portion of forewing usually purplish. Wingspan 4.5–7 mm 68

68. Framvinge och bakkropp med starkt stålblått skimmer. Framvingens grundfärg glänsande purpurbrun.....***Stigmella oxyacanthella***
skimmerdvärgmal
- Framvinge och bakkropp utan iögonfallande stålblått skimmer..... 69



68. Forewing shining purple brown. Abdomen and forewing with a strong, steel-blue lustre.....***Stigmella oxyacanthella***
- Forewing and abdomen without conspicuous steel-blue lustre 69

69. Analtofs gulaktig.
Vingspann 6–7 mm *Stigmella svenssoni*
större ekdvärgmal
- Analtofs gråbrun, liten eller saknas.
Vingspann mindre än 6 mm 70



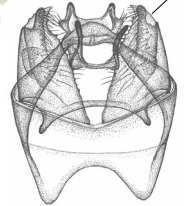
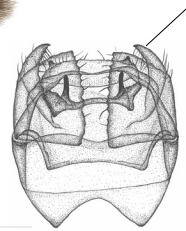
69. Anal tuft distinctly yellowish.
Wingspan 6–7 mm
..... *Stigmella svenssoni*
- Anal tuft greyish brown, small or
lacking. Wingspan less than 6 mm..... 70

70. Antenn längre än halva framvingen. Två svårbestämda arter som kräver genitalpreparering.....	71
– Antenn ungefär så lång som halva framvingen. Tre svårbestämda arter som kan kräva genitalpreparering	72

70. Forewing less than twice as long as antenna. Two species difficult to identify without preparation of genitalia	71
– Forewing approximately twice as long as antenna. Three species difficult to identify without preparation of genitalia	72

71. Genitalklaff med utdragen,
smalt skärformig spets..... *Stigmella paradoxa*
paradoxdvärgmal

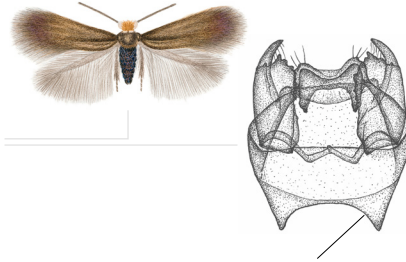
– Genitalklaff med bred,
skärformig spets samt
trubbigt utskott *Stigmella roborella*
rosthövdad ekdvärgmal



71. Valval apex extended,
narrowly sickle-
shaped *Stigmella paradoxa*

– Valva with a blunt projection,
apex broadly sickle-
shaped *Stigmella roborella*

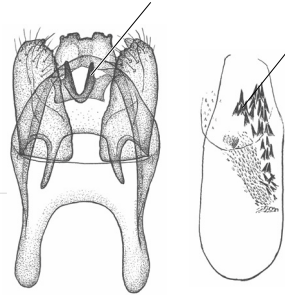
72. Framvinge olivgrå till bronsbrun, yttre delen mörkare och med purpurton. Vinculum jämnt och grunt inbuktat ***Stigmella nylandriella***
mörk rönndvärgmal
- Framvinge mörkt gråbrun med måttlig glans. Vinculum djupt inskuret med två avlånga, rundade utskott 73



72. Forewing olive grey to bronzy brown, apical portion darker with purplish tinge. Incurvation of vinculum even and shallow.....***Stigmella nylandriella***
- Forewing dark greyish brown, with a relatively faint lustre. Vinculum with deep incision and two elongate projections 73

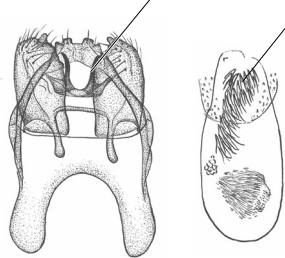
73. Gnathos V-formig, med relativt korta och grova utskott. Aedeagus innehåller dels 30–40 starkt sklerotiserade, grova cornuti och dels ca 100 små cornuti.....*Stigmella incognitella*
brun apeldvärgmal

– Gnathos U-formig med relativt långa och smala utskott. Aedeagus med två grupper av cornuti av ungefär samma storlek... *Stigmella perpygmaeella*
brun hagtornsdvärgmal



73. Gnathos V-shaped with relatively short and stout projections. Aedeagus with 30–40 large, heavily sclerotised and c. 100 small cornuti.....*Stigmella incognitella*

– Gnathos U-shaped with relatively long and slender projections. Aedeagus with two groups of similarly sized cornuti*Stigmella perpygmaeella*



Honan skiljer sig från hanen genom att bakkroppen ofta är bredare och hos några arter sticker äggläggningsröret ut från bakkroppens spets. Honan saknar frenulumborst på bakvingens framkant, men har däremot en mindre samling kortare borst. Fjärilen som visas i nyckeln är i vissa fall en hane och har då markerats med ♂. Arterna i detta tribus är svåra att artbestämna och nyckeln är därför bara vägledande. För säker artbestämning behövs i många fall genitalpreparering och i flera fall måste man även veta vilken värdväxt larven lever på.

1. Framvinge utan tydlig teckning..... 2
 - Framvinge med distinkt ljus teckning bestående av fläckar och/eller tvärband..... 25



The female may be distinguished from the male by having thicker abdomen with more or less protruding ovipositor, and by having a small group of bristles rather than a frenulate bristle on hindwing. If the illustration of an imago in the key below is a male, this is indicated by a ♂. The species within this tribe are difficult to identify and hence this key serves only as guidance. A positive identification often necessitates preparation of genitalia, and knowledge of the larval host plant is sometimes required.

1. Forewing without distinct markings..... 2
 - Forewing with pale spot(s) and/or fascia(e)..... 25

- 2. Framvinge matt, mer eller mindre enfärgad, åtminstone i yttre delen grovfjällig..... 3
 - Framvinge glänsande och glattfjällig..... 8

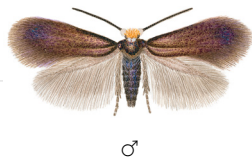
- 2. Forewing dull, unicoloured, at least in apical part rough-scaled..... 3
 - Forewing smooth-scaled and glossy..... 8

- 3. Huvud gråbrunt till svart.
Framvinge matt
bronsbrun..... ***Stigmella basiguttella***
rotfläcksdvärgmal
- Huvud gult till rostfärgat 4



- 3. Head fuscous to black.
Forewing dull,
bronzy brown..... ***Stigmella basiguttella***
- Head yellow to ferruginous..... 4

4. Framvinge purpurbrun.
 Vingspann 4–5 mm *Stigmella oxyacanthella*
skimmerdvärgmal
- Framvinge utan purpurton
 utom möjligen i yttre delen.
 Vingspann 4,5–7 mm 5



4. Forewing purple brown.
 Wingspan 4–5 mm
 *Stigmella oxyacanthella*
- Forewing without purple tinge
 except possibly in apical part.
 Wingspan 4.5–7 mm 5

5. Äggläggningsrör ej utskjutande. Bakkroppsspets trubbig	6
– Äggläggningsrör utskjutande. Bakkropp med gulaktig till ljusgrå analtofs. Två svårbestämda arter som kräver genitalpreparering	7

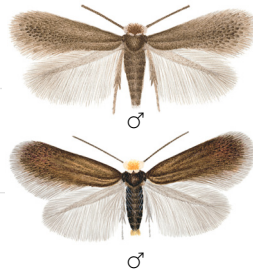
5. Ovipositor not protruding. Abdominal apex blunt	6
– Ovipositor protruding, anal tuft yellowish grey. Two species difficult to identify without preparation of genitalia	7

6. Mellankropp och framvinge
gråbruna. Vingspann 4,5–5,5 mm.
I Norden bara känd från
Danmark.....

Stigmella rhamnella
spökdvärgmal

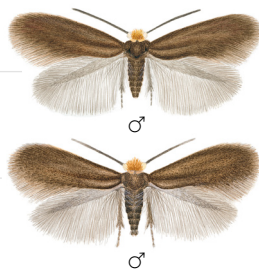
- Mellankropp svartbrun och
framvinge bronsfärgad.
Vingspann 6–7 mm

Stigmella svenssoni
större ekdvärgmal

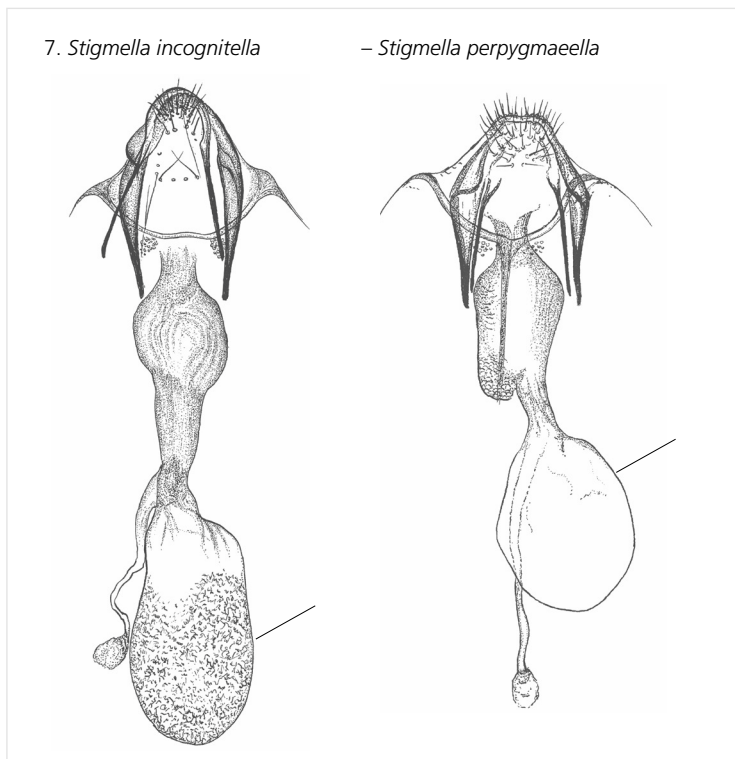


6. Thorax and forewing fuscous.
Wingspan 4.5–5.5 mm. In the
Nordic countries only found in
Denmark*Stigmella rhamnella*
– Thorax blackish brown,
forewing dark bronzy
brown. Wingspan
6–7 mm*Stigmella svenssoni*

7. Corpus bursae med tydlig mikrostruktur (pektinering). Larven lever på äpplor *Malus* spp.....***Stigmella incognitella***
brun äpplvärgmal
- Corpus bursae utan tydlig mikrostruktur (pektinering). Larven lever på hagtorner
Crataegus spp.....***Stigmella perpygmaeella***
brun hagtornsdvärgmal



7. Corpus bursae with distinct pectination. Larval hostplant *Malus* spp.....***Stigmella incognitella***
- Corpus bursae not distinctly pectinated. Larval hostplant *Crataegus* spp.
.....***Stigmella perpygmaeella***



- 8. Huvud gult eller rostfärgat
åtminstone i pannan 9
- Huvud gråbrunt till svart..... 19

- 8. Head yellow or ferruginous
at least on forehead 9
- Head fuscous to black 19

9. Framvinge ljust gulgrå, spetsen utan violett skimmer*Stigmella magdalenae*
ljus rönndvärgmal
- Framvinge mörkare, ljust till mörkt bronsbrun eller bronskimrande gråbrun..... 10



9. Forewing pale ochreous grey, apical area without purplish tinge*Stigmella magdalenae*
- Forewing darker, pale to dark bronzy brown or bronzy fuscous..... 10

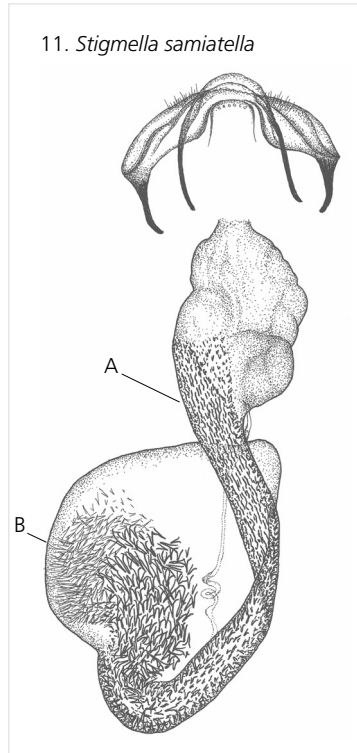
10. Vingspann vanligen 5–7 mm. Framvinge brun till gråbrun, med bronsglans, yttre delen mer eller mindre purpurskimrande. Sex svårbestämda arter på ekar *Quercus* spp. som kräver genitalpreparering..... 11
- Vingspann vanligen högst 5 mm 16

10. Wingspan usually 5–7 mm. Forewing brown to fuscous with bronzy lustre, apical part more or less purplish. Six species on *Quercus* spp. difficult to identify without preparation of genitalia 11
- Wingspan usually not exceeding 5 mm..... 16

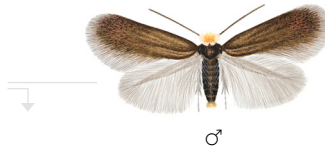
11. Signa samlade i ett jämbrett band (A) genom hela corpus bursae, bandets nedre del tillbakavängt, och breddat (B) (huvud smutsigt till svart) *Stigmella samiatella*
brunhövdad ekdvärgmal
- Signa samlade i en oordnad grupp, oftast liten och aldrig bandformig 12



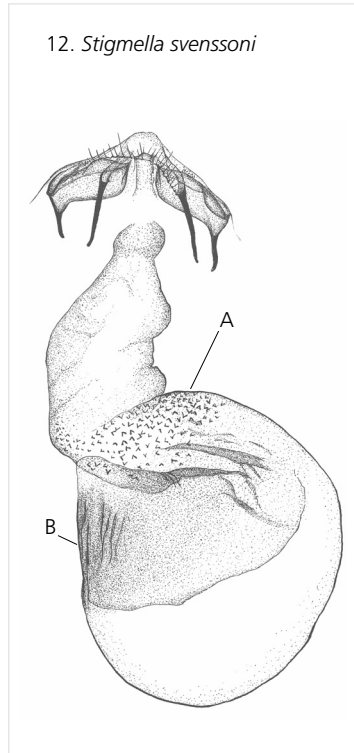
11. Signa forming a band of spines through entire corpus bursae (A), anterior part of band broader and recurved (B) (head dirty yellow to black) *Stigmella samiatella*
- Signa gathered in an irregular and typically small group, not band-like 12



12. Signa små, trekantiga, ungefär lika stora, samlade i en svärm vid anslutningen till ductus bursae (A). Bakre halvan av corpus bursae tydligt sklerotiserad (B) *Stigmella svenssoni* större ekdvärgmal
- Signa tagg- eller nålformiga i olika storlekar. Bakre halvan av corpus bursae ej sklerotiserad..... 13



12. Signa small, triangular, of fairly equal size, gathered in a cluster near ductus bursae (A). Posterior half of corpus bursae distinctly sclerotised (B) *Stigmella svenssoni*
- Signa spine- or needle-shaped, varying in size. Posterior half of corpus bursae without sclerotisation..... 13



13. Fältet med signa sträcker sig genom ena halvan av corpus bursae *Stigmella dorsiguttella* soldvärgmal
- Fältet med signa samlade i bakre delen av corpus bursae vid anslutningen till ductus bursae..... 14



13. Signa occupying one longitudinal half of corpus bursae *Stigmella dorsiguttella*
- Signa occupying only a small area near ductus bursae..... 14

13. *Stigmella dorsiguttella*

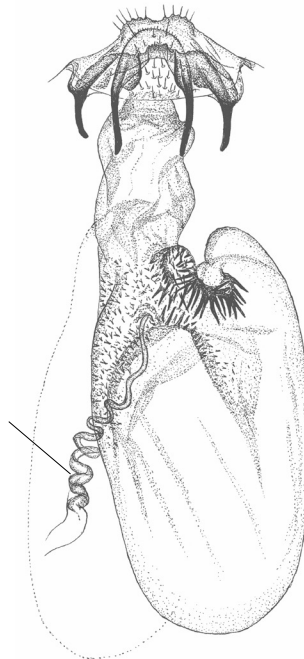


14. Ductus spermathecae med minst 5 vindlingar (fjärilens huvud ockragult till rostbrunt) *Stigmella atricapitella* långtofsdvärgmal
- Ductus spermathecae vanligen med högst 4 vindlingar 15

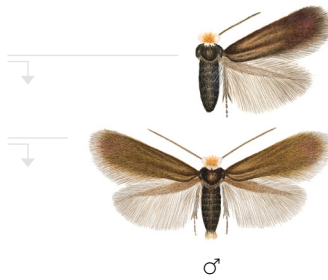


14. Ductus spermathecae with at least 5 convolutions (the moth's head ochreous to ferruginous).....*Stigmella atricapitella*
- Ductus spermathecae usually with 4 convolutions or less 15

14. *Stigmella atricapitella*

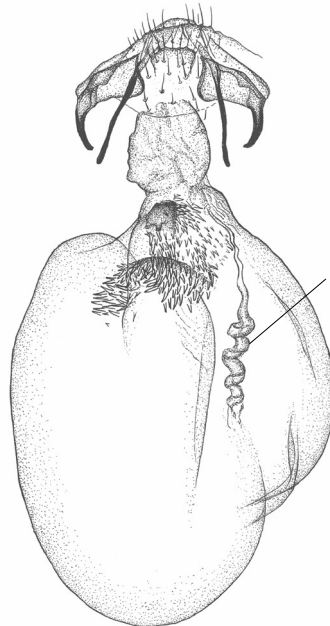


15. Ductus spermathecae vanligen med 4 vindlingar..... *Stigmella ruficapitella*
korttoffsdvärgmal
- Ductus spermathecae med 2 till 3 vindlingar *Stigmella roborella*
rosthövdad ekdvärgmal

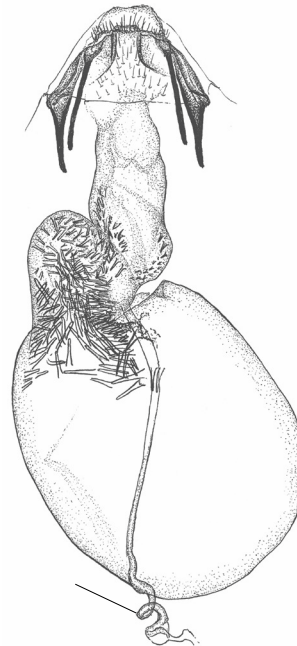


15. Ductus spermathecae usually with 4 convolutions *Stigmella ruficapitella*
- Ductus spermathecae with 2–3 convolutions..... *Stigmella roborella*

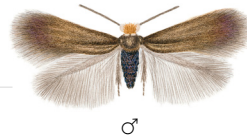
15. *Stigmella ruficapitella*



– *Stigmella roborella*

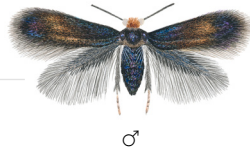


16. Framvinge olivgrå till bronsbrun,
yttre delen med
purpurton..... *Stigmella nylandriella*
mörk rönndvärgmal
- Framvinge starkt glänsande,
mörkt guldbrun, koppar- eller
bronsbrun..... 17



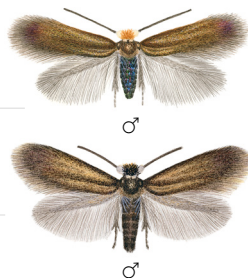
16. Forewing olive grey to
bronzy brown, apical part
purplish.....*Stigmella nylandriella*
- Forewing very glossy, dark golden
brown, coppery or bronzy brown..... 17

17. Krage gråbrun.....*Stigmella pyri*
större päronvärgmal
– Krage vit till gulvit..... 18



17. Collar fuscous..... *Stigmella pyri*
– Collar white to yellowish
white..... 18

18. Antenn med minst 23 segment.
 Vingspann 4,5–5,5 mm *Stigmella paradoxa*
paradoxdvärgmal
- Antenn med högst 21 segment.
 Vingspann 3,5–4,5 mm (huvud
 gult eller svart)..... *Stigmella minusculella*
bronsdvärgmal



18. Antenna with at least 23
 segments. Wingspan
 4.5–5.5 mm*Stigmella paradoxa*
- Antenna with at most 21
 segments. Wingspan
 3.5–4.5 mm (head yellow
 or black)..... *Stigmella minusculella*

19. Framvingens yttre fjärde del
purpurbrun, resten bronsgrön.
Vingspann 5,5–6,5 mm ***Stigmella anomalella***
nypondvärgmal
- Framvinge enfärgat glänsande
gråbrun..... 20



19. Apical quarter of forewing
purple brown, remainder
bronzey green. Wingspan
5.5–6.5 mm ***Stigmella anomalella***
- Forewing unicoloured, bronzey
grey to shining fuscous..... 20

20. Större art, vingspann vanligen större än 5 mm. Två svårbestämda arter som kräver genitalexaminering.....	21
– Liten art, vingspann vanligen mindre än 5 mm.....	22

20. Larger species, wingspan usually exceeding 5 mm. Two species difficult to identify without preparation of genitalia.....	21
– Small species, wingspan usually less than 5 mm.....	22

21. Signa samlade i ett tätt, jämbrett band genom nästan hela corpus bursae, bandets nedre del tillbakavängtt och breddat..... *Stigmella samiatella*
brunhövdad ekdvärgmal

– Signa samlade i två grupper vid anslutningen till ductus bursae, de största signa kraftigt sklerotiserade och spretar i olika riktningar

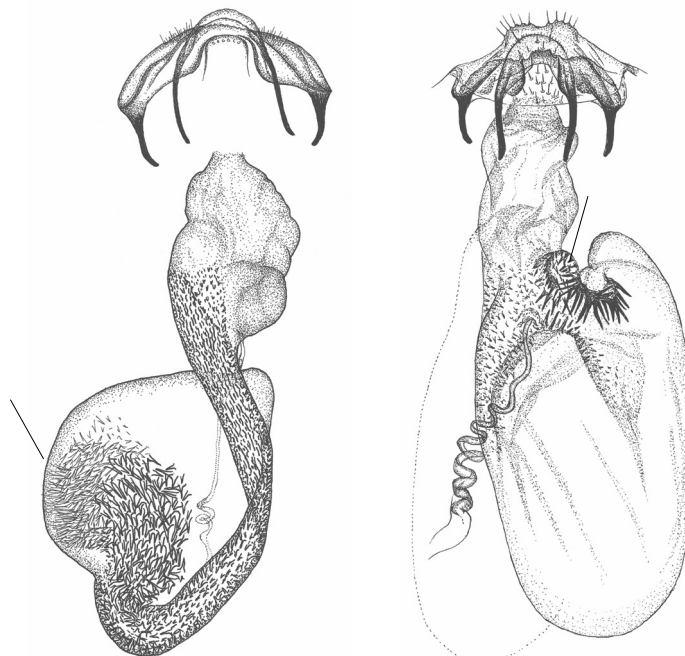
Stigmella atricapitella
långtofsdvärgmal



21. Signa gathered in an even band through entire corpus bursae, anterior part of band widened and recurved*Stigmella samiatella*
 – Signa gathered in two groups near ductus bursae, largest signa strongly sclerotised, pointing in different directions

21. *Stigmella samiatella*

– *Stigmella atricapitella*



22. Framvinge grå med måttlig gul- eller brunaktig glans. Nordlig art, larven lever på dvärgbjörk
Betula nana *Stigmella tristis*
dvärgbjörksdvärgmal
- Framvinge mörkare, grönaktigt bronsglänsande till bronsbrun. Tre svårbestämda arter som kräver genitalexaminering 23



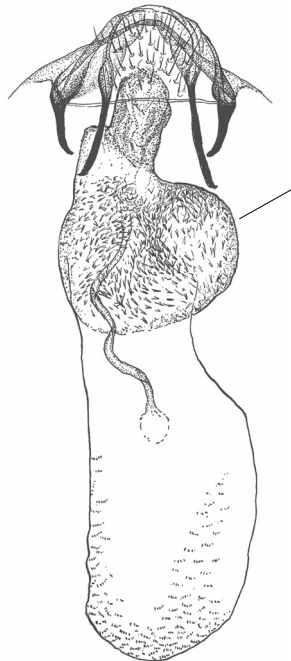
22. Forewing moderately glossy, grey with yellowish or brownish lustre. Alpine species, on *Betula nana* *Stigmella tristis*
- Forewing darker, greenish bronzy to bronzy brown. Three species difficult to identify without preparation of genitalia 23

23. Bihaget till corpus bursae jämnt rundat, med små, sylformiga stift..... *Stigmella tiliae* lindvärgmal
- Bihaget till corpus bursae oregelbundet och mer eller mindre veckat, utan sylformiga stift 24

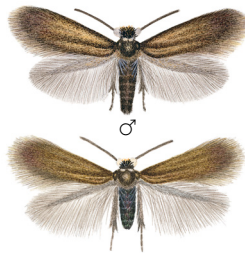


23. Accessory sac evenly rounded, with minute spines *Stigmella tiliae*
- Accessory sac irregularly turgid, more or less wrinkled, without spines..... 24

23. *Stigmella tiliae*



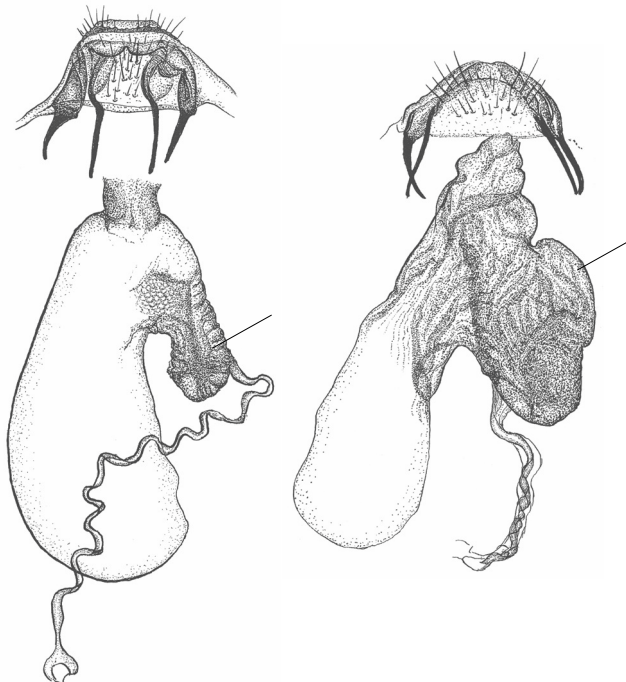
24. Bihaget till corpus bursae smalt och tydligt mindre än corpus bursae (fjärilens huvud gult eller svart)..... *Stigmella minusculella*
bronsdvärgmal
- Bihaget till corpus bursae brett, nästan lika stort som corpus bursae..... *Stigmella lonicerarum*
trydvärgmal



24. Accessory sac slender and much smaller than corpus bursae (the moth's head yellow or black)..... *Stigmella minusculella*
- Accessory sac of about same size as corpus bursae..... *Stigmella lonicerarum*

24. *Stigmella minusculella*

– *Stigmella lonicerarum*



25. Framvinge med en eller flera åtskilda fläckar.....	26
– Framvinge med ett eller två hela tvärband.....	31

25. Forewing with one or two isolated spots	26
– Forewing with one or two fasciae.....	31

26. Framvinge med en fläck	27
– Framvinge med en fläck vid basen och två motstående fläckar vid två tredjedelar från vingens bas	29

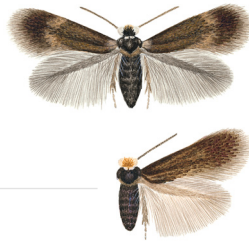
26. Forewing with one spot.....	27
– Forewing with one basal spot and two subapical spots at two thirds from wingbase	29

27. Framvinge brunrå med en distinkt, vit fläck vid bakhörnet.....*Stigmella catharticella*
vägtornsdvärgmal
- Framvinge mörkt brun till gråbrun med bronsglans. Utan vit fläck vid bakhörnet men ibland med en ljus, diffus fläck vid vingbasen eller på bakkanten 28



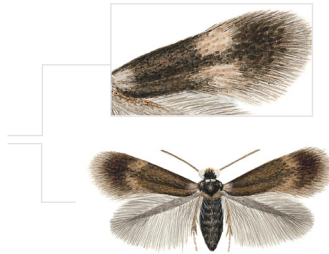
27. Forewing with distinct, white ternal spot.....*Stigmella catharticella*
- Forewing dark brown to bronzy fuscous, without ternal spot but sometimes with pale, diffuse spot at wingbase or dorsum..... 28

28. Huvud smutsbrunt till svartbrunt.
 Framvinge med ljus fläck vid
 vingbasen *Stigmella basiguttella*
 rotfläcksdvärgmal
- Huvud rostfärgat. Framvinge
 med några ljusa fjäll på
 bakkanten *Stigmella dorsiguttella*
 soldvärgmal



28. Head brown to blackish brown.
 Forewing with pale spot at
 wingbase..... *Stigmella basiguttella*
- Head ferruginous. Forewing with
 a few pale scales along
 dorsum..... *Stigmella dorsiguttella*

29. Vingspann 4,5–5 mm. Huvud smutsbrunt till svartbrunt. Fläckar i framvingen mer eller mindre stora och sammanflytande *Stigmella basiguttella* rotfläcksdvärgmal
- Vingspann 5,5–6 mm. Huvud ljust gråbrunt eller rostfärgat 30



29. Wingspan 4.5–5 mm. Head brown to blackish brown. Spots on forewing of variable size, sometimes confluent *Stigmella basiguttella*
- Wingspan 5.5–6 mm. Head pale fuscous or ferruginous 30

30. Huvud ljst gråbrunt. Fläck vid vingbasen avlångt droppformig eller trekantig. Ett fläckpar två tredjedelar från vingens bas, flyter ibland samman med vingbasfläcken***Stigmella trimaculella***
rostgumpsdvärgmal

– Huvud rostfärgat. Liten fläck vid vingbasen och ytterligare en lite större fläck en fjärdedels vinglängd från vingbasen, ej förbundna med varandra ***Stigmella assimilella***
aspdvärgmal



30. Head pale fuscous. Basal spot on forewing narrowly drop-shaped or triangular. Two subapical spots at two thirds from wing-base, sometimes confluent with basal spot.....***Stigmella trimaculella***

– Head ferruginous. One small basal spot and at one quarter from wingbase larger spot, not connected with each other***Stigmella assimilella***

31. Framvinge med ett tvärband	32
– Framvinge med två tvärband.....	71

31. Forewing with one fascia	32
– Forewing with two fasciae.....	71

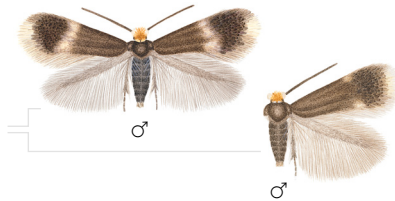
32. Framvinge grovfjällig, utan
metallglans i någon del av vingen..... 33
- Framvinge glattfjällig, med
metallglans i någon del av vingen..... 43

32. Forewing rough-scaled, without
metallic lustre in any part of wing..... 33
- Forewing smooth-scaled, with
metallic lustre in some part of wing 43

33. Framvinge mörkt gråbrun till svart.
Tvärband vitt till gult. Ytterkants-
fransar med delningslinje..... 34
- Framvinge ljusare, grå till gråbrun
och/eller med inre halvan gulaktig..... 37

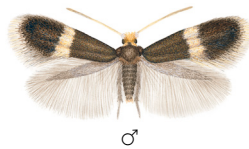
33. Forewing dark fuscous to black.
Fascia white to yellow. Fringe
with cilia line 34
- Forewing paler, grey to pale
fuscous and/or basal half yellowish 37

34. Framvinge gråbrun, tvärband
vanligen insnörpt på mitten *Stigmella salicis*
sälgdvärgmal
- Framvinge mörkt grå till svart,
tvärband ej insnörpt på mitten..... 35



34. Forewing fuscous, fascia usually
constricted in middle *Stigmella salicis*
- Forewing dark grey to black,
fascia not constricted in middle 35

35. Framvinge mörkbrun,
tvärband brett..... *Stigmella carpinella*
avenboksdvärgmal
- Framvinge svartbrun till
nästan svart..... 36



35. Forewing dark brown,
fascia broad..... *Stigmella carpinella*
- Forewing blackish brown
to almost black..... 36

36. Tvärband vanligen vitt, yttre delen av framvingen med mörkblått skimmer. Ductus spermathecae utan taggar

Stigmella myrtillella
blåbärsdvärgmal

– Tvärband vanligen ljusgult, yttre delen av framvingen ej med mörkblått skimmer. Ductus spermathecae med taggar

Stigmella obliquella
pildvärgmal



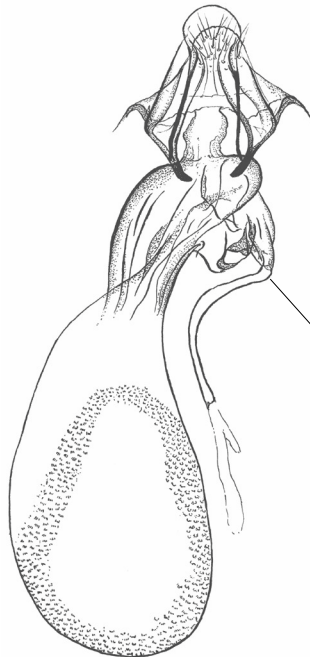
36. Fascia usually white, apical part with dark bluish sheen. Ductus spermathecae without spines

Stigmella myrtillella

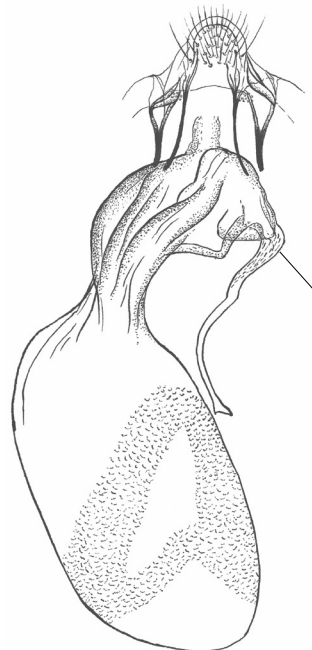
– Fascia pale yellow, apical part without dark bluish sheen. Ductus spermathecae with spines

Stigmella obliquella

36. *Stigmella myrtillella*



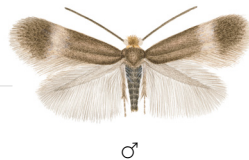
– *Stigmella obliquella*



37. Större arter, vingspann 5–7 mm.....	38
– Mindre arter, vingspann vanligen 4–5,5 mm.....	40

37. Larger species, wingspan 5–7 mm	38
– Smaller species, wingspan normally 4–5.5 mm	40

38. Antenn längre än halva framvingen. Bakkroppsspets med utskjutande äggläggingsrör och lång, smal ljusgrå analtofs *Stigmella sorbi*
bandad rönndvärgmal
- Antenn kortare än halva framvingen. Bakkroppsspets trubbig, analtofs liten. Två svårbestämda arter som kräver genitalpreparering 39

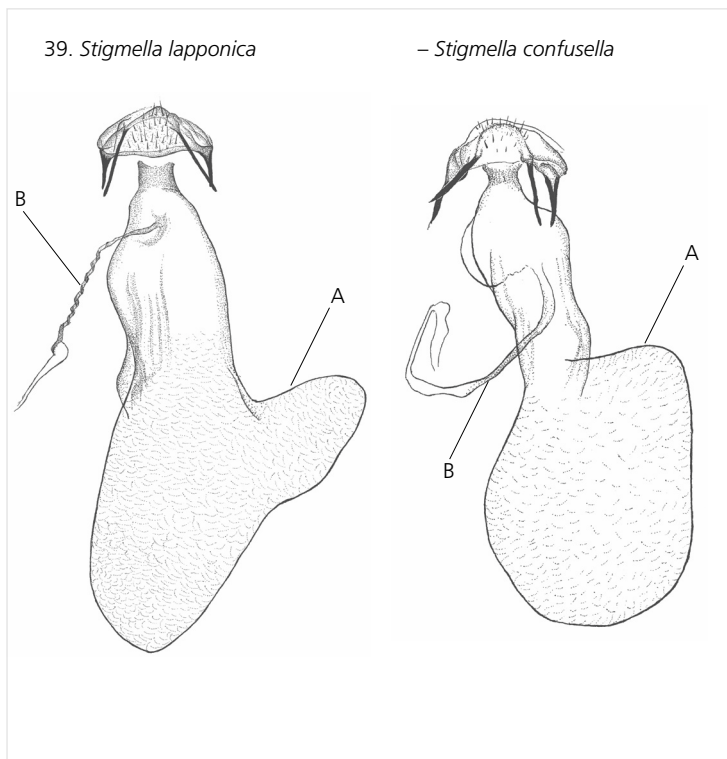


38. Forewing less than twice as long as antenna. Abdominal apex with protruding ovipositor and long, narrow, pale grey anal tuft..... *Stigmella sorbi*
- Forewing more than twice as long as antenna. Abdominal apex blunt, anal tuft small. Two species difficult to identify without preparation of genitalia 39

39. Corpus bursae långsträckt med långt utskjutande sidoparti (A). Ductus spermathecae med många, täta vindlingar (B)..... *Stigmella lapponica*
grå björkdvärgmal
- Corpus bursae med svagt utskjutande sidoparti (A). Ductus spermathecae utan vindlingar (B) *Stigmella confusella*
brun björkdvärgmal



39. Corpus bursae long with prominent, lateral protrusion (A). Ductus spermathecae with many dense convolutions (B)..... *Stigmella lapponica*
- Corpus bursae with small lateral protrusion (A). Ductus spermathecae without convolutions (B)..... *Stigmella confusella*



40. Vingspann 3,5–4,5 mm. Framvinge i yttre delen mörkgrå eller gråbrun, tvärband mycket otydligt. Bakkroppspets trubbig. Analtofs liten *Stigmella benanderella* krypvivedvärgmal
- Vingspann 4,5–6 mm. Ägglägningsrör utskjutande, tillspetsat, analtofs lång och smal..... 41



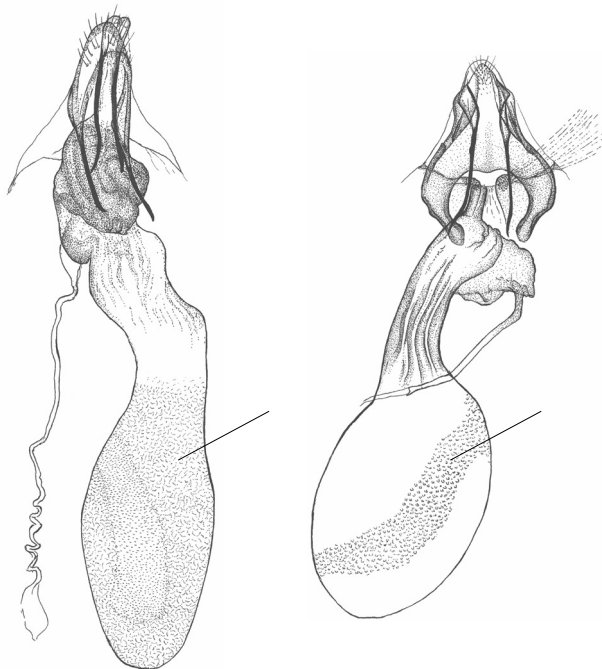
40. Wingspan 3.5–4.5 mm. Forewing dark grey or fuscous in apical part, fascia very indistinct. Abdominal apex blunt. Anal tuft small *Stigmella benanderella*
- Wingspan 4.5–6 mm. Ovipositor protruding, pointed. Anal tuft elongate..... 41

41. Framvingens inre halva med beige-färgade till gulbruna fjäll. Corpus bursae i sin helhet tätt mönstrad med små skleritkorn (pektinering) *Stigmella floslactella* hasseldvärgmal
- Framvingens inre halva med grå- eller bronsbrunaktiga fjäll. Corpus bursae med ett band av skleritkorn. Två arter som möjligen är en enda art (synonymer) 42



41. Basal half of forewing with beige to yellowish brown scales. Entire corpus bursae with pectination *Stigmella floslactella*
- Basal half of forewing with grey or bronzy brown scales. Corpus bursae with a band of sclerites. Two species that might be synonymous 42

41. *Stigmella floslactella*



42. Kustart. Larven lever på
krypvide *Salix repens* och
liknande arter ***Stigmella zelleriella***
dyndvärgmal
- Nordlig art. Larven lever på lapp-
vide *Salix lapponum* ***Stigmella lappovimella***
lappvidedvärgmal



42. Coastal species. Larval hostplant
Salix repens and closely related
Salix spp. ***Stigmella zelleriella***
- Northern species. Larval
hostplant *Salix lapponum*
..... ***Stigmella lappovimella***

43. Framvinge glattfjällig utan påtaglig metallglans.....	44
– Framvinge med antingen metall- glänsande tvärband eller starkt glänsande inre halva	48

43. Forewing smooth-scaled without significant metallic lustre.....	44
– Forewing either with metallic fas- cia or strongly glossy basal half	48

44. Framvinge gråbrun till mörkt bronsbrun, tvärbandet smalnar av framåt och når vanligen inte framkanten.....*Stigmella luteella*
gulbrun björkdvärgmal
- Tvärbandet når framkanten..... 45



44. Forewing fuscous to dark bronzy brown, fascia tapering towards costa, usually not reaching costa*Stigmella luteella*
- Fascia reaching costa 45

45. Antenn tydligt kortare än halva framvingen. Framvingens tvärband tydlig också på vingens undersida. Framvinge relativt slank..... ***Stigmella microtheriella***
jungfrudvärgmal
- Antenn ungefär så lång som halva framvingen. Tvärband på sin höjd svagt framträdande på vingens undersida. Tre svårbestäm- da arter som kräver genitalpreparering..... 46

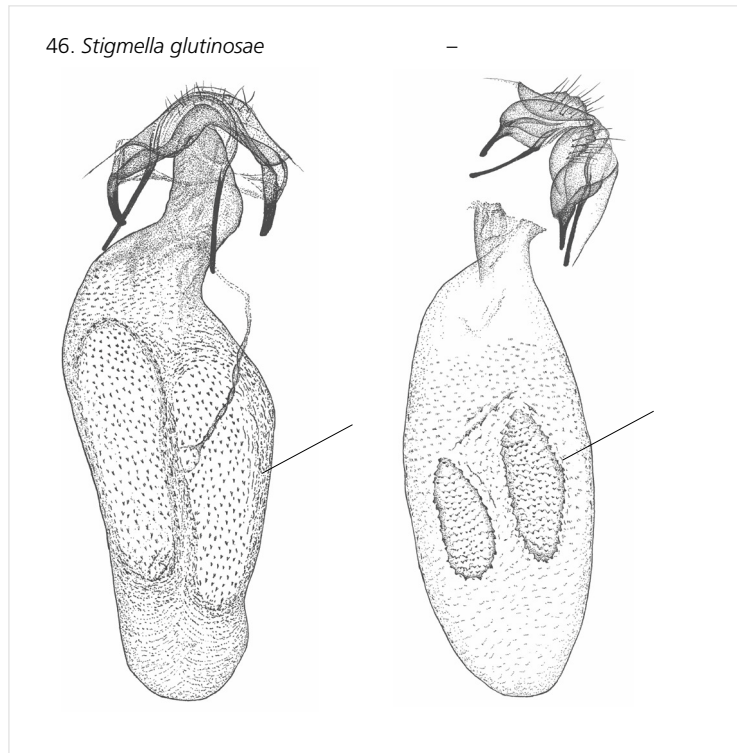


45. Antenna less than half of forewing length. Forewing fascia well-defined also on ventral side of wing. Forewing relatively slender ***Stigmella microtheriella***
- Antenna at least half as long as forewing. Fascia indistinct or lacking on ventral side of wing. Three species difficult to identify without preparation of genitalia 46

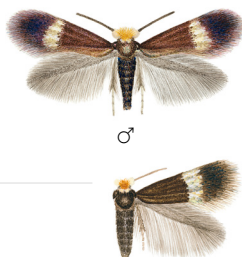
46. Signa tydligt längre än halva corpus bursae. Larven lever på alar *Alnus* spp ***Stigmella glutinosae***
vitkragad aldvärgmal
- Signa kortare än halva corpus bursae. Larven lever på björkar *Betula* spp..... 47



46. Signa distinctly more than half of corpus bursae length. Larval hostplant *Alnus* spp ***Stigmella glutinosae***
- Signa less than half as long as corpus bursae. Larval hostplant *Betula* spp..... 47



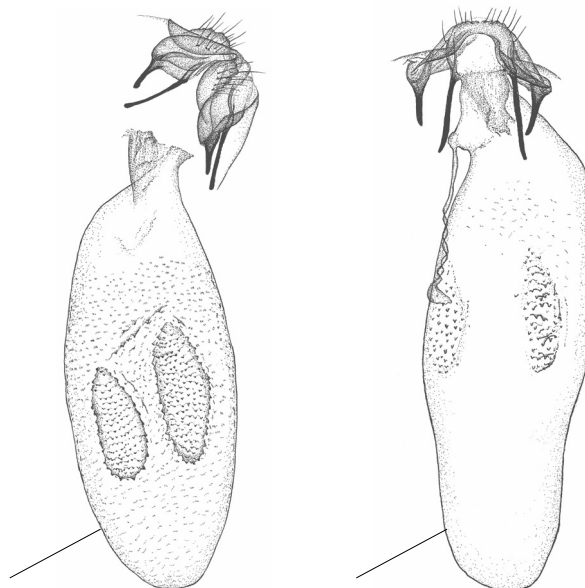
47. Corpus bursae helt täckt med mikrostruktur (pektinering) *Stigmella sakhalinella*
backdvärgmal
- Corpus bursae oftast utan mikrostruktur (pektinering) på främre delen *Stigmella betulicola*
småbjörksdvärgmal



47. Corpus bursae completely covered in pectination *Stigmella sakhalinella*
- Corpus bursae usually without pectination in anterior part *Stigmella betulicola*

47. *Stigmella sakhalinella*

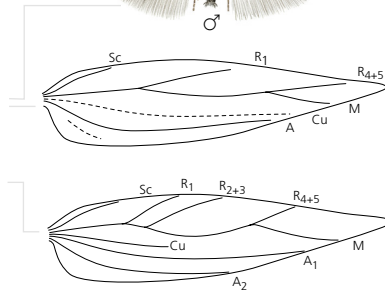
– *Stigmella betulicola*



48. Framvingens inre halva tydligt mörkare invid tvärbandet	49
– Framvingens inre halva ej mörkare invid tvärbandet	57

48. Basal half of forewing distinctly darker near fascia	49
– Basal half of forewing not darker near fascia	57

49. Framvinge med två radialribbor
(R_1 och R_{4+5}). Vingspann 3–4 mm.
Troligen utdöd
i Sverige *Enteucha acetosae*
syradvärgmal
- Framvinge med tre radialribbor
(R_1 , R_{2+3} och R_{4+5}). Vingspann
4,5–5 mm 50



49. Forewing venation with
two radial veins (R_1 och R_{4+5}).
Wingspan 3–4 mm.
Probably extinct in
Sweden *Enteucha acetosae*
- Forewing venation with three
radial veins (R_1 , R_{2+3} och R_{4+5}).
Wingspan 4.5–5 mm 50

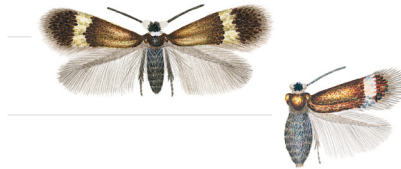
50. Krage vit, ljusgul eller gulgrå.....	51
– Krage mörkgrå, brun eller svart	54

50. Collar white, pale yellow or yellowish grey	51
– Collar dark grey, brown or blackish.....	54

51. Huvud mörkt	52
- Huvud ljusgult till gulorange	53

51. Head dark	52
- Head pale yellow to yellowish orange	53

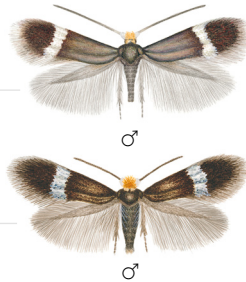
52. Krage stor, vit..... *Stigmella prunetorum*
 spiraldvärgmal
- Krage gulgrå.
 Nordlig art..... *Stigmella dryadella*
 fjällsippedvärgmal



52. Collar large,
 white..... *Stigmella prunetorum*
- Collar yellowish grey. Alpine
 species *Stigmella dryadella*

53. Framvingens inre del svagt glänsande, olivgrå. Analtofs lång. Larven lever på bok *Fagus sylvatica* ... ***Stigmella tityrella***
mörk bokdvärgmal

– Framvingens inre del glänsande, ljus eller mörkt brun. Analtofs saknas. Larven lever på björkar *Betula* spp (i kärrmark)***Stigmella continuella***
kärrdvärgmal



53. Basal half of forewing olive grey, slightly glossy. Abdomen with long anal tuft. Larval hostplant *Fagus sylvatica****Stigmella tityrella***

– Basal half of forewing glossy, pale or dark brown. Anal tuft absent. Larval hostplant *Betula* spp. in marshland habitats***Stigmella continuella***

54. Antenn tydligt längre än
halva framvingen..... *Stigmella splendidisimella*
praktdvärgmal
- Antenn kortare än
halva framvingen..... 55



54. Antenna distinctly
longer than half of
forewing*Stigmella splendidisimella*
- Antenna shorter than
half of forewing..... 55

55. Analtofs saknas. Larven lever på
almar *Ulmus* spp ***Stigmella lemniscella***
lundalmsvärgmal
– Analtofs finns..... 56



55. Anal tuft absent. Larval hostplant
Ulmus spp ***Stigmella lemniscella***
– Anal tuft present 56

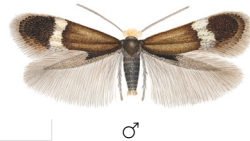
56. Delningslinje i vingfransarna tydlig.

Tvärband silverfärgat, vanligen insnörpt på mitten. Huvud vitt till ljusgult. Larven lever på bok

Fagus sylvatica..... ***Stigmella hemargyrella***
brun bokdvärgmal

- Delningslinje i vingfransarna saknas. Tvärband starkt glänsande, ljust eller mörkt guldfärgat. Huvud orange eller rostbrunt. Larven lever på lönnar *Acer* spp.....

Stigmella speciosa
pydlig lönnvärgmal



♂



56. Cilia line distinct. Fascia

silvery, usually constricted in middle. Head white to pale yellow. Larval hostplant *Fagus sylvatica*.....

Stigmella hemargyrella

- Cilia line absent. Fascia very glossy, pale or dark golden. Head orange or ferruginous. Larval hostplant

Acer spp..... ***Stigmella speciosa***

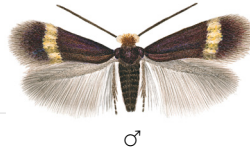
57. Huvud gult, rostfärgat eller brunt..... 58
– Huvud svart 61

57. Head yellow, ferruginous or brown..... 58
– Head black 61

58. Huvud brunt. Tre arter som inte säkert kan skiljas åt ens på genitalierna	59
– Huvud gult eller rostfärgat	64

58. Head brown. Three species barely differing, even in their genitalia	59
– Head yellow or ferruginous.....	64

59. Larven lever på fingerörter
Potentilla spp., ibland på björnbär
Rubus spp. eller pimpineller
Sanguisorba spp..... *Stigmella poterii*
fingerörtsdvärgmal
- Larven lever på älggräs *Filipendula*
spp. Två arter som inte går att skilja
åt morfologiskt (möjligen en enda art)..... 60



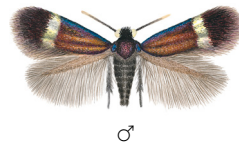
59. Larval hostplant *Potentilla* spp.,
sometimes *Rubus* spp. or
Sanguisorba spp..... *Stigmella poterii*
- Larval hostplant *Filipendula* spp.
Two morphologically identical
species (might be synonymous)..... 60

60. Larven lever på brudbröd *Filipendula vulgaris*..... ***Stigmella filipendulae***
 brudbrödsdvärgmal
- Larven lever på älggräs
Filipendula ulmaria ***Stigmella ulmariae***
 älgörtsdvärgmal



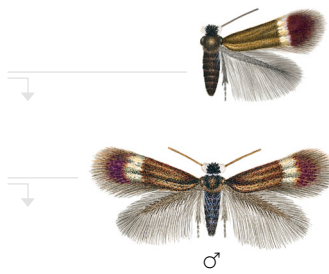
60. Larval hostplant *Filipendula vulgaris*..... *Stigmella filipendulae*
- Larval hostplant *Filipendula ulmaria* *Stigmella ulmariae*

62. Antennspets vit *Stigmella ulmivora*
skogsalmsdvärgmal
- Antenn helt gråbrun. Två svår-
bestämda arter som kan kräva
genitalpreparering 63



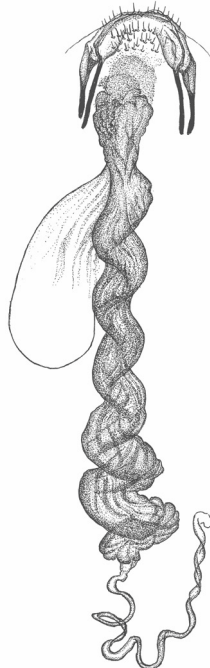
62. Tip of antenna white
 *Stigmella ulmivora*
- Antenna entirely fuscous. Two
species difficult to identify with-
out preparation of genitalia 63

63. Bihang till corpus bursae långt,
med 5–6 vindlingar *Stigmella hybnerella*
opaldvärgmal
- Bihang till corpus
bursae kort och böjt, utan
vindlingar *Stigmella crataegella*
pärlvärgmal

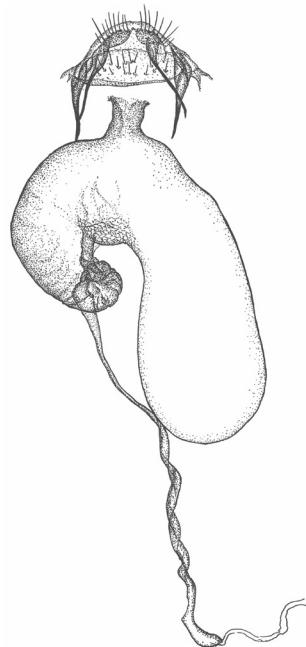


63. Accessory sac long with 5–6
convolutions.....*Stigmella hybnerella*
- Accessory sac short
and bent, without
convolutions.....*Stigmella crataegella*

63. *Stigmella hybnerella*



– *Stigmella crataegella*



64. Framvingens fransar
 med delningslinje *Stigmella malella*
bandad apeldvärgmal
- Framvingens fransar
 utan delningslinje 65



64. Fringe of forewing with
 cilia line *Stigmella malella*
- Fringe of forewing without
 cilia line 65

65. Framvingens inre halva starkt glänsande gyllenbrun, vanligen med violett inslag *Stigmella regiella*
kungsdvärgmal
- Framvinge svagt glänsande, med mörkare grundfärg 66



65. Basal half of forewing very glossy, golden brown, usually with purplish hue *Stigmella regiella*
- Forewing only slightly glossy, darker 66

66. Framvingens inre halva mot framkanten mörkt bronsbrun, ibland svartaktig, mot bakkanten kopparbrun, tydligt ljusare ... *Stigmella alnetella*
svartkragad aldvärgmal
- Framvingens inre halva helt enfärgad 67



66. Basal half of forewing dark brown, sometimes almost black along costa. Dorsum with coppery brown lustre *Stigmella alnetella*
- Basal half of forewing unicoloured 67

67. Krage gulvit. Vingspann
 4,5–6 mm *Stigmella centifoliella*
bandad rosendvärgmal
- Krage mörkbrun. Vingspann
 3,5–5 mm. Fyra svårbestämda
 arter som kräver genitalpreparering 68



67. Collar yellowish white. Wingspan
 4.5–6 mm *Stigmella centifoliella*
- Collar dark brown. Wingspan
 3.5–5 mm. Four species difficult
 to identify without preparation
 of genitalia 68

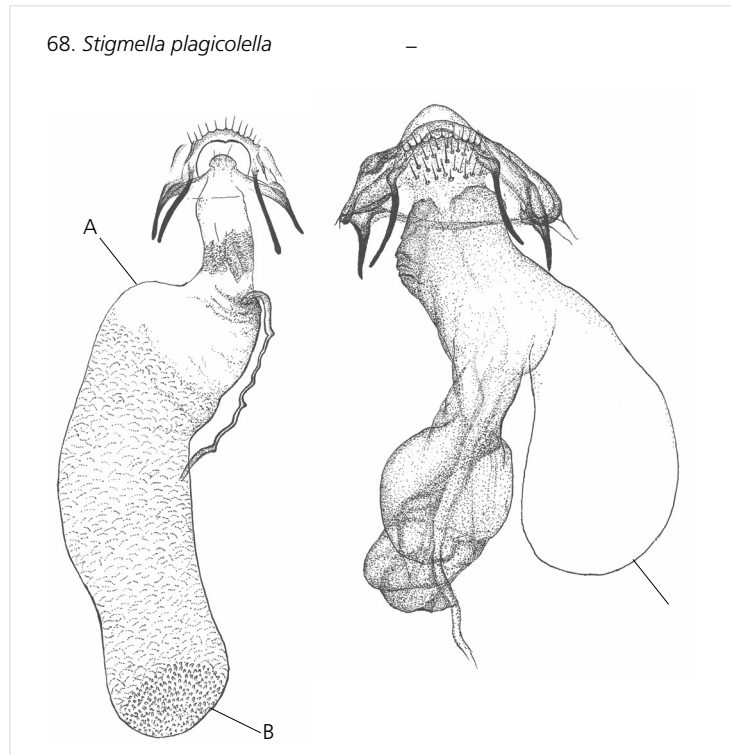
68. Corpus bursae långsmal, med mikrostruktur (pektinering) utom i bakre fjärdedelen (A), i främre delen med en markerad fläck i form av små fjäll (B)..... *Stigmella plagicolella* slåndvärgmal

- Corpus bursae utan mikrostruktur (pektinering). Tre arter som inte ens kan skiljas säkert på genitalierna..... 69



68. Corpus bursae elongate with pectination, except in posterior quarter (A). Anterior part with patch of distinct pectination (B)..... *Stigmella plagicolella*

- Corpus bursae without pectination. Three species that are difficult to differentiate with certainty even by preparation of genitalia 69



69. Larven lever på fingerörter
Potentilla spp., ibland på björnbär
Rubus spp. eller pimpineller
Sanguisorba spp ***Stigmella poterii***
fingerörtsdvärgmal
- Larven lever på *Filipendula* spp 70



69. Larval hostplant *Potentilla* spp.,
sometimes *Rubus* spp. or
Sanguisorba spp ***Stigmella poterii***
– Larval hostplant *Filipendula* spp 70

70. Larven lever på brudbröd

Filipendula vulgaris..... ***Stigmella filipendulae***
brudbrödsdvärgmal

– Larven lever på älggräs *Filipendula*

ulmaria***Stigmella ulmariae***
älgörtsdvärgmal

70. Larval hostplant *Filipendula*

vulgaris..... *Stigmella filipendulae*

– Larval hostplant *Filipendula*

ulmaria.....*Stigmella ulmariae*

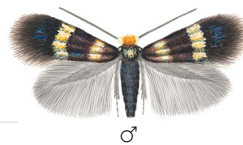
71. Starkt glänsande art. Framvinge med två tvärband, ett otydligt vid en fjärdedel från basen och ett tydligt vid tre fjärdedelar 72
- Framvinge med ett tvärband i vingens mitt och en silverglänsande fläck, eller ett tvärband vid, basen av ytterkantsfransarna 73

71. Very glossy species. Forewing with one indistinct fascia at one quarter and a distinct one at three quarters from wingbase..... 72
- Forewing with fascia in mid-wing and silvery spot or dash at base of terminal fringe 73

72. Huvud gult till
orangefärgat.....

Stigmella pretiosa
humleblomsterdvärgmal

– Huvud svart
Stigmella aeneofasciella
mässingsdvärgmal



♂

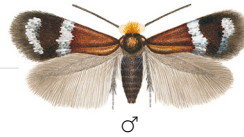


72. Head yellow to
ferruginous.....

– Head black
Stigmella aeneofasciella

73. Tvärband ljust guldglänsande.
Framvingens inre halva mörkt
bronsbrun. Huvud gulorange eller
brunt till svart*Stigmella auromarginella*
björnbärsdvärgmal

– Huvud rostfärgat. Tvärband
blåaktigt silverglänsande.
Framvingens inre halva
glänsande kopparbrun *Stigmella lediella*
skvattramdvärgmal



73. Fascia pale golden. Basal half
of forewing dark bronzy brown.
Head yellowish orange or
brown to black*Stigmella auromarginella*

– Fascia bluish silvery. Basal half of
forewing shining coppery brown.
Head ferruginous..... *Stigmella lediella*