

## SLÄKTE *Temnothorax* – mindre smalmyror

STAM  
UNDERSTAM  
ORDNING  
ÖVERFAMILJ  
FAMILJ  
UNDERFAMILJ  
SLÄKTE

Arthropoda  
Hexapoda  
Hymenoptera  
Vespoidea  
Formicidae  
Myrmicinae

Släktet *Temnothorax* omfattar cirka 300 arter som huvudsakligen förekommer på norra halvklotet. Något mer än hälften av arterna finns i Palearktis, och av dessa finns 20 arter i Nord- och Mellaneuropa. I Norden har sex arter påträffats. Mindre smalmyror påminner i utseende och levnadssätt mycket om större smalmyror *Leptothorax* spp., ett släkte som de tillhörde tidigare. De har liksom större smalmyror korta, jämntjocka hår på kroppen men saknar i regel intryckning på gränsen mellan efterryggen och mellanryggen. De är genomgående mindre, och drottningarna har en kraftigare mellankropp. De har också ett antennsegment mer, alltså 12 hos honorna och 13 hos hanarna.

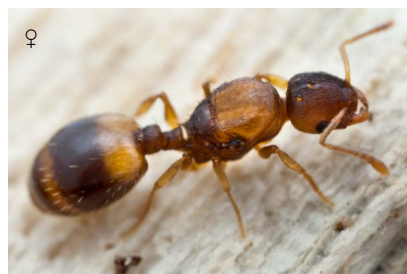
Samhällena är mycket små med oftast under 100 (sällan över 150) arbetare och nästan alltid bara en drottning. De bor i små utrymmen, t.ex. i murkna kvistar eller torra stänglar av större örter, i små hålrum inuti mosskuddar eller i marken samt i springor mellan stenar. Ensamma drottningar bildar nya samhällen, och svärmningen sker från slutet av juni till början av september.

NAMNGIVNING *Temnothorax* Mayr, 1861. Die Europäischen Formiciden: 68.

Etymologi: *Temnothorax* = med delad/kluven mellankropp; temno (gr.) = dela, kapa, klyva etc.; thorax (gr.) = mellankropp.

### Mindre smalmyror i sin naturliga miljö

Bilderna på detta uppslag visar de sex nordiska arterna av mindre smalmyror *Temnothorax* spp. i sin naturliga miljö. Färgteckningen hos arbetare och drottningar är ofta till stor hjälp vid identifieringen av arterna (för *T. corticalis* visas endast arbetaren).



**Skogssmalmyra** *Temnothorax nylanderi* bor oftast i murkna kvistar på marken i lövskogar och buskmarker.

Arbetaren är rödbrun med mörkare panna och hjässa. Bakkroppen har samma färg som hos kvistsmalmyra *T. affinis*, men kontrasten mellan ljust och mörkt är större. Ben och antenner är ljust gulbruna. Drottningen av denna art och busksmalmyra *T. parvulus* är ljusare än de andra drottningarna i släktet.



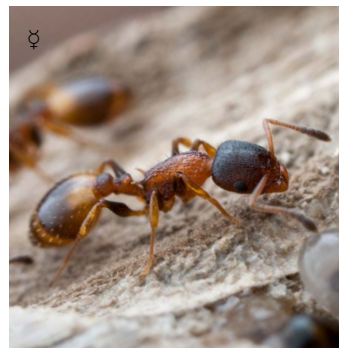
**Barksmalmyra** *Temnothorax corticalis* bor ofta högt uppe i trädkronorna i grova ekar, vilket gör arten svårupptäckt. Ett sätt att hitta den är att leta i grova, nyligen nedfallna ekgrenar.

Arbetaren är den mörkaste av släktets arter – rödbrun med mörkare huvud och bakkropp samt ljusare antenner.



**Hedsmalmyrans** *Temnothorax interruptus* bon har bl.a. hittats bland gräs och rötter några centimeter under markytan på sandiga och torra kalkmarker.

Arbetaren är en av de två minsta arterna i släktet. Kroppen är ljus gulbrun, men antennklubbarna och främre delen av huvudets översida är mörka. Drottningen är mörkbrun, och pannlisterna är arttypiskt vinklade och böjda.



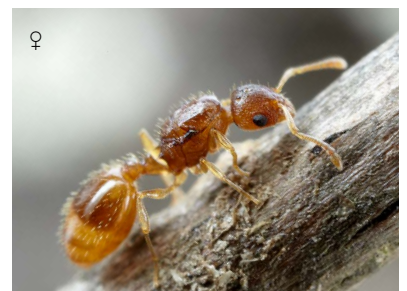
**Kvistsmalmyra** *Temnothorax affinis* bor främst i bark eller torr ved. På bilden ses en drottning och många arbetare.

Arbetarens kropp är gulbrun, huvudet och bakkroppen mörkare. Bakkroppen är något randig eftersom varje rygglätt har en ljusare framkant. Drottningen är något mörkare än arbetaren, särskilt på mellankroppen.



**Busksmalmyra** *Temnothorax parvulus* är värmekrävande och bor oftast i murkna kvistar på marken i lövskogar och buskmarker.

Arbetaren liknar mycket skogssmalmyra *T. nylanderi* men är mindre och ljusare. Huvudet är helt ljus, och bakkroppens mörka teckning är ljusare samt begränsad till den bakre delen av första segmentets översida. Drottningen liknar också skogssmalmyra men är mindre och mer enfärgad.



Boet hos **mörkhuvad smalmyra** *Temnothorax tuberum* är nästan alltid beläget mellan stenar eller i klippskrevor; vanligast på öppen mark och helst på hållmarker eller mycket steniga platser.

Arbetaren är övervägande gulbrun, men huvudets översida är mörkbrun och antennklubbarna mörka. Bakkroppen är något randig eftersom varje rygglätt har en ljusare framkant, men det ljusa partiet på första segmentet är större och mer diffust avgränsat. Drottningen är mörkbrun och har i övrigt liknande färgteckning som arbetaren.