

Bestämningsnyckel till arter i släktet *Sphaerophoria*

För hanar visas här den ena sidans surstylus med tandloben nedtill och hårloben pekande uppåt.

- 1. Ögon sammanstötande (hanar) 2
- Ögon brett åtskilda (honor) 18

Key to species of the genus *Sphaerophoria*

In this key, the surstylus is shown from the outside, with the toothed lobe below and the hairy lobe pointing upwards.

- 1. Eyes meet (males) 2
- Eyes widely separated (females) 18



ARTDATABANKEN

Denna nyckel är publicerad digitalt i [Artfakta](#) och togs fram år 2009 för bokverket Nationalnyckeln till Sveriges flora och fauna. Nyckelns urval av arter avspeglar systematik och svensk förekomst vid denna tidpunkt. Gruppen kan idag omfatta fler eller färre svenska arter och arternas namn kan också ha ändrats.

Så här använder du nyckeln: Gå vidare till nästa nyckelsteg genom att klicka på siffran. Genom att klicka på ett namn kommer du till en sida i Artfakta där arten/gruppen presenteras.

Källa: Bartsch, H., Binkiewicz, E., Rådén, A. & Nasibov, E. (2009). *Nationalnyckeln till Sveriges flora och fauna. Tvåvingar: Blomflugor. Diptera: Syrphidae: Syrphinae.* (DH 53a). Uppsala: ArtDatabanken, SLU.



2. Ryggsköldens gula sidostrimmor
brett avbrutna ovanför
vingfästet 3

– Ryggsköldens gula sidostrimmor
inte avbrutna 4



2. Yellow lateral stripes of thoracic
dorsum broadly interrupted
above the wing-base 3

– Yellow lateral stripes of thoracic
dorsum uninterrupted 4

3. Antenner svarta eller mörkbruna.
Genitalier sett underifrån (dvs.
infällda): varje hårlob
spetsig och inåtböjd ♂ *Sphaerophoria loewi*

– Antenner övervägande gula.
Genitalier sett underifrån: varje
hårlob avrundad ♂ *Sphaerophoria rueppellii*



3. Antennae black or dark brown.
Genitalia (ventral view, i.e. fold-
ed): hairy lobes pointed and
curved inwards..... ♂ *Sphaerophoria loewi*
– Antennae mainly yellow. Genita-
lia (ventral view): hairy lobes
rounded ♂ *Sphaerophoria rueppellii*

4. Bakkropp lång, når längre än vingspetsarna (om vingarna är hopfällda). Genitalier sett underifrån: varje hårlob mer än 1,5 gånger så lång som bred. Tandlob kort och bred, utan synliga tänder. Vingens bakre basalcell täckt till omkring 50 % med mikrohår.... ♂ *Sphaerophoria scripta*
taggländfluga



– Bakkropp kortare, når inte längre än vingspetsarna (om vingarna är hopfällda). Genitalier sett underifrån: varje hårlob högst 1,5 gånger så lång som bred. Tandlob längre och smalare med en eller två synliga tänder. Vingens bakre basalcell normalt täckt till mer än 60 % med mikrohår..... 5



4. Abomen longer than (folded) wings. Genitalia (ventral view): hairy lobe more than 1.5 times longer than wide. Toothed lobe short and broad, without visible teeth. C. 50 % of second basal cell covered with microtrichia ♂ *Sphaerophoria scripta*

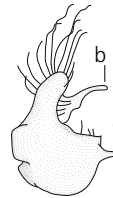
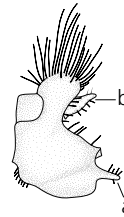
– Abdomen shorter than (folded) wings. Genitalia (ventral view): hairy lobe at most 1.5 times longer than wide. Toothed lobe more elongate, with two distinct teeth. More than 60 % of second basal cell covered with microtrichia..... 5

- 5. Genitalier sett underifrån: varje
hårlob ca 1,5 gånger så lång som bred 6
- Genitalier sett underifrån: varje
hårlob lika lång som bred eller kortare 7

- 5. Genitalia (ventral view): hairy
lobe c. 1.5 times longer than wide..... 6
- Genitalia (ventral view): hairy
lobe no longer than wide 7

6. Tergit 2–4 med gula band eller bara smalt åtskilda fläckar. Tandlob längre än bred. Stortanden (a) ungefär mittställd. Innerflik (b) jämnt avsmalnande ♂ *Sphaerophoria philantha* ljungsländfluga

– Tergit 2–4 med brett åtskilda gula fläckar. Tandlob lika bred som lång. Stortanden (a) placerad närmare innerkanten. Lobens ytterkant nästan halvcirkelformig. Innerflik (b) avsmalnande först nära spetsen..... ♂ *Sphaerophoria boreoalpina* fjällsländfluga



6. Tergites 2–4 with yellow cross-bands, or very narrowly separated paired spots. Toothed lobe longer than wide. Main tooth (a) approximately centred. Inner process (b) evenly tapering ♂ *Sphaerophoria philantha*

– Tergites 2–4 with widely separated yellow spots. Toothed lobe as long as wide, its outer edge almost semicircular. Main tooth (a) closer to inner than outer margin. Inner process (b) only tapering near apex ♂ *Sphaerophoria boreoalpina*

- 7. Genitalier sett underifrån: varje
hårlob kort, ofta tydligt kortare än
halva basen 8
- Genitalier sett underifrån: varje
hårlob ungefär lika lång som basen..... 9

- 7. Genitalia (ventral view): hairy
lobe short, usually distinctly
shorter than half its width
at base 8
- Genitalia (ventral view): length of
hairy lobe roughly equalling
width at base 9

8. Tergit 3 med gul behåring på sidokanterna. Genitalier sett underifrån: hårlobar utan toppar, liknar smala band där innerflikarna syns som parallella utskott ♂ *Sphaerophoria chongjini*
smalsländfluga

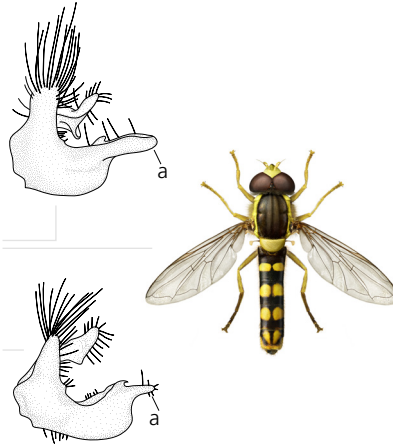
– Tergit 3 med många svarta hår eller helt svart behåring på sidokanterna. Genitalier sett underifrån: hårlobar med tydliga toppar och innerflikarna syns som divergerande spetsar ♂ *Sphaerophoria potentillae*
blodrotsländfluga



8. Tergite 3 with yellow hairs along lateral margins. Genitalia (ventral view): hairy lobes resembling narrow bands, without peaks. Inner processes visible as parallel rejections ♂ *Sphaerophoria chongjini*

– Tergite 3 with numerous or exclusively black hairs along lateral margins. Genitalia (ventral view): hairy lobes with distinct peaks. Inner processes visible as diverging apices..... ♂ *Sphaerophoria potentillae*

9. Tandlob sett i profil med lång, fingerlik stortand (a). Dess längd utgör omkring en tredjedel av lobens totala längd..... ♂ *Sphaerophoria interrupta* fläcksländfluga
- Tandlob sett i profil med kort, avsmalnande stortand (a). Dess längd utgör mindre än en fjärdel av lobens totala längd..... 10



9. Toothed lobe in profile with long, finger-like main tooth (a). Length of main tooth about one third of total length ♂ *Sphaerophoria interrupta*
- Toothed lobe in profile with short, tapering main tooth (a). Length of main tooth less than one fourth of total length..... 10

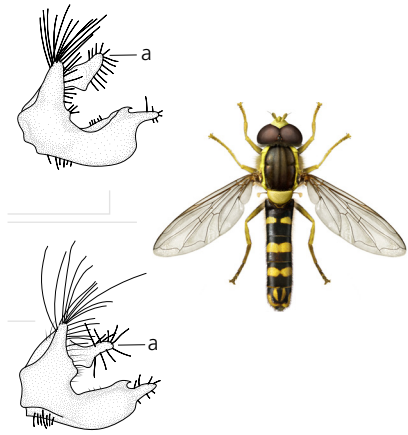
10. Tergit 2 normalt med åtskilda
gula parfläckar (kan nudda varandra) 11
– Tergit 2 normalt med gult band 13

10. Tergite 2 usually with well
separated yellow spots (they
may, however, touch) 11
– Tergite 2 usually with a yellow cross-band..... 13

11. Hårlobens innerflik (a) lansformig och skaftad (med insnörning) och ligger från sidan sett i spetsig vinkel mot (nästan parallellt med) hårloben♂ *Sphaerophoria abbreviata*

– Hårlobens innerflik (a) avsmalnande mot spetsen (utan insnörning) och ligger från sidan sett vinkelrätt mot hårloben 12

kilsländfluga



11. Inner process of hairy lobe (a) lance-shaped and stalked (i.e. with a constriction), in lateral view forming an acute angle (almost parallel with) the hairy lobe♂ *Sphaerophoria abbreviata*

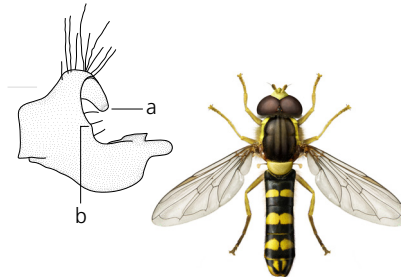
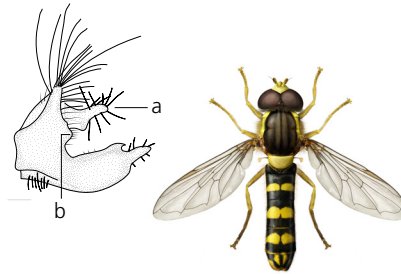
– Inner process of hairy lobe (a) tapering towards apex (without constriction), in lateral view perpendicular to the hairy lobe..... 12

12. Hårlobens innerflik (a) med lång, avsmalnande spets. Övergången mellan hår- och tandlob med tydligt utskott (b) vid hårlobens bas. (Parfläckarna på tergit 2 kan i undantagsfall nudda varandra smalt i mitten.)..... ♂ *Sphaerophoria fatarum*

myrsländfluga

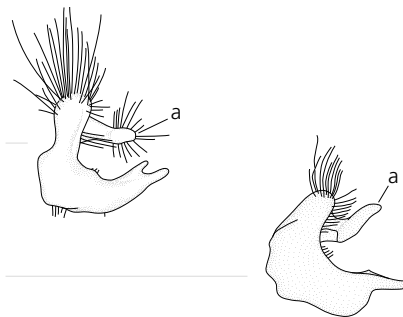
- Hårlobens innerflik (a) med kort, avsmalnande spets. Övergången mellan hår- och tandlob jämn med knappt synligt, litet utskott (b) vid hårlobens bas..... ♂ *Sphaerophoria kaa*

tajgasländfluga



12. Inner process of hairy lobe (a) with long, tapering apex. Transition zone between hairy and toothed lobes with a distinct projection (b) at the base of the hairy lobe. (Paired spots on tergite 2 may very occasionally touch at the centre.)..... ♂ *Sphaerophoria fatarum*
- Inner process of hairy lobe (a) with a short, tapering apex. Transition zone between hairy and toothed lobes even, projection at base of hairy lobe (b) barely visible ♂ *Sphaerophoria kaa*

13. Tergit 3 med gul behåring på sidokanterna. Hårlobens innerflik (a) i rät vinkel mot hårloben (sett i profil) 14
- Tergit 3 med svart behåring på sidokanterna. Hårlobens innerflik (a) i mer eller mindre spetsig vinkel mot hårloben (sett i profil) 15



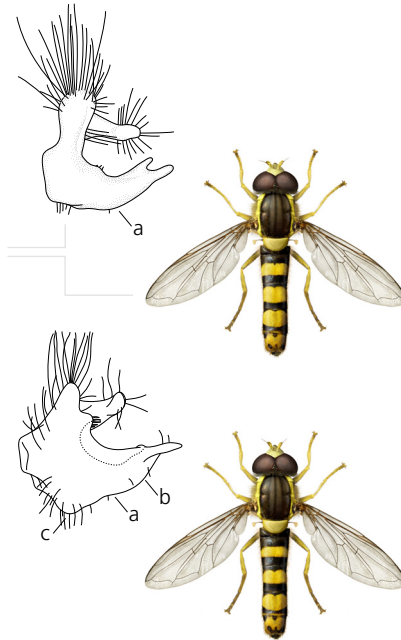
13. Tergite 3 with yellow hairs along lateral margins. Inner process of hairy lobe (a) perpendicular to the hairy lobe (profile) 14
- Tergite 3 with black hairs along lateral margins. Inner process of hairy lobe (a) forms a more or less acute angle with the hairy lobe (profile) 15

14. Genitalier sett från sidan:
 tandlob (a) smal och utan
 skuldra eller utbuktning.
 Övergången mellan hår-
 och tandlob med tydligt
 utskott mitt emellan
 loberna ♂ *Sphaerophoria taeniata*

ängssländfluga

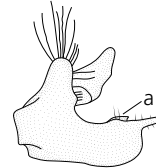
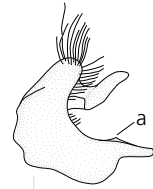
– Genitalier sett från sidan:
 tandlob (a) med bred skuldra (b)
 och markant utbuktning (c) nära
 skuldersidans bas. Övergången
 mellan hår- och tandlob
 utan utskott ♂ *Sphaerophoria pallidula*

polarssländfluga



14. Genitalia (lateral view): toothed
 lobe (a) slender, without shoulder
 or bulge at base. Transition zone
 between hairy and toothed lobes
 with a pointed projection
 midway between
 the lobes ♂ *Sphaerophoria taeniata*
 – Genitalia (lateral view): toothed
 lobe (a) with a broad shoulder (b)
 and a distinct bulge (c) at base.
 Transition zone between hairy
 and toothed lobes without
 projection ♂ *Sphaerophoria pallidula*

15. Tandloberna utan eller med
 mycket liten lilltand (a) 16
 – Tandloberna med tydlig, större lilltand (a) 17



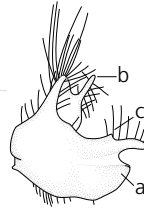
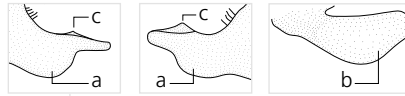
15. Toothed lobes with or without
 a very small second tooth (a) 16
 – Toothed lobes with a distinct,
 larger second tooth (a) 17

16. Tandloberna olika (asymmetriska).

Den högra är bred med tydlig skuldra (a), den vänstra är smalare och har svagt utbildad skuldra (a). Hårlobens innerflik (b) oval (ibland trekantig med rundade hörn). Liltand (c) saknas (eller finns i form av ett trubbigt hörn) ♂ *Sphaerophoria laurae* alpsländfluga

- Höger och vänster sidas tandlob av samma utseende (symmetriska).

De är breda och har en tydlig skuldra (a). Hårlobens innerflik (b) smal och spetsig. Liltanden (c) liten och spetsig ♂ *Sphaerophoria virgata* mörk sländfluga



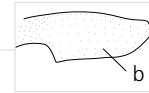
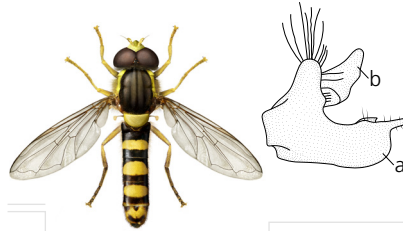
16. Toothed lobes asymmetrical. The right one with a distinct shoulder (a), the left one more slender with less prominent shoulder. Inner process of hairy lobe (b) oval (sometimes triangular with rounded corners). Second tooth (c) lacking (or present as an obtuse corner)

..... ♂ *Sphaerophoria laurae*

- Toothed lobes symmetrical and broad, with a distinct shoulder (a). Inner process of hairy lobe (b) slender and pointed. Second tooth (c) small and pointed ♂ *Sphaerophoria virgata*

17. Tandloben bred med tydlig skuldra (a). Hårlobens innerflik (b) asymmetrisk och smörknivlik med bred rundad spets och i basen abrupt smalare skaft..... ♂ *Sphaerophoria bankowskae*
mosaiksländfluga

– Tandlob smal och utan skuldra (a). Hårlobens innerflik (b) relativt symmetrisk med spetsig bas och spets..... ♂ *Sphaerophoria batava*
sandsländfluga



17. Toothed lobe broad with a distinct shoulder (a). Inner process of hairy lobe (b) asymmetrical with broadly rounded tip and stalked base ♂ *Sphaerophoria bankowskae*

– Toothed lobe slender and without shoulder (a). Inner process of hairy lobe (b) relatively symmetrical with acute base and tip ♂ *Sphaerophoria batava*



Mörka s.k. melanoida honor med ansvalld bak-kroppsspets och till oval ring sammansmält tergite 7 kan (om man bortser från de melanoida kännetecknen) i många fall också bestämmas med nedanstående nyckel. (Se också texten till släktet *Sphaerophoria*).

Vissa udda individer kan falla ut på fel ställe i nyckeln, för att inte tynga ner nyckeln i onödan har detta kommenterats med fotnot.

Observera att en del honor inte passar in – åtminstone inte vid första försöket. Lägg undan dessa tills vidare. Efter att ha byggt upp en referenssamling eller efter en längre paus kan det vara värt med nytt försök.

- 18. Ryggsköldens gula sidostrimmar brett avbrutna ovanför vingfästet 19
- Ryggsköldens gula sidostrimmar inte avbrutna 20



Dark so called melanoid females with tip of abdomen swollen and tergite 7 fused to an oval ring can (except for the melanoid characters) in many cases also be identified using the following key.

A few aberrant individuals may, however, key out incorrectly. See comments after the key.

Note that some females will not fit in anywhere – at least not at your first attempt. Put them aside for a while. After a break, or when you have seen many *Sphaerophoria* females, it may be worth trying again.

- 18. Yellow lateral stripes of thoracic dorsum broadly interrupted above the wing-base 19
- Yellow lateral stripes of thoracic dorsum uninterrupted 20

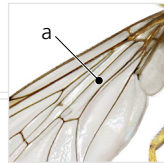
19. Antenner svarta eller mörkbruna. Tergiter med breda parfläckar ♀ *Sphaerophoria loewi*
 sävsländfluga
- Antenner övervägande gula.
 Tergiter med smala parfläckar ♀ *Sphaerophoria rueppellii*
 grussländfluga



19. Antennae black or dark brown. Tergites with broad paired spots..... ♀ *Sphaerophoria loewi*
- Antennae mainly yellow. Tergites with narrow paired spots ♀ *Sphaerophoria rueppellii*

20. Vingens bakre basalcell (a) till bara ca 40 % täckt med mikro-
hår. Baklår med ett eller flera
hår ombildade till borst och på
baksidan med en bred, hårlös
strimma. Pannstrimma oftast
framåt avsmalnande.... ♀ *Sphaerophoria scripta*
taggsländfluga

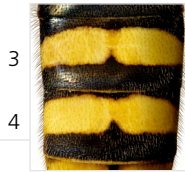
– Vingens bakre basalcell (a) till mer
än ca 60 % täckt med mikrohår.
Baklår utan borst och också på
baksidan övervägande hårig (en
kortare smal, hårlös strimma
kan finnas). Pannstrimma ofta
bredare..... 21



20. Second basal cell of wing (a)
covered to c. 40 % with micro-
trichia. Hind femur with one or
more hairs converted into short
spines, and with a broad, bare
stripe on the posterior side.
Median stripe of frons usually
tapering anteriorly
..... ♀ *Sphaerophoria scripta*

– Second basal cell of wing (a)
covered to more than c. 60 %
with microtrichia. Hind femur
with nothing but thin hairs. Bare
stripe on posterior side short or lacking.
Median stripe of frons often broader..... 21

- 21. Vingens bakre basalcell täckt till 60–80 % med mikrohår (undantagsvis mer). Tergit 3 och 4 med hela band (melanoida honor kan ha delade band) 22
- Vingens bakre basalcell helt eller nästan helt täckt med mikrohår. Tergiter med tydligt åtskilda parfläckar, nuddande parfläckar eller hela band 27



- 21. Second basal cell of wing covered to 60–80 % with microtrichia (occasionally more). Tergites 3 and 4 each with a yellow cross-band (in mealnoid females the bands may be divided in the middle)..... 22
- Second basal cell of wing entirely covered with microtrichia or almost so. Tergite markings ranging from well separated paired spots to cross-bands 27

22. Den svarta bakkanten på tergit 5 (på ömse sidor om mittstrimman) nästan jämbred, utan toppar. Sternit 5 och 6 nedåtvälvda (utan veck) 23
- Den svarta bakkanten på tergit 5 bildar en tydlig topp på ömse sidor om mittstrimman. Sternit 5 och 6 veckade längs mitten (gäller ej äggstinna honor) 24



22. Black band along hind margin of tergite 5 (on either side of central stripe) even. Sternite 5 and 6 evenly rounded ventrally, i.e. without longitudinal, median fold..... 23
- Black band along hind margin of tergite 5 with a distinct extension anteriorly on either side of central stripe. Sternites 5 and 6 with a longitudinal fold ventrally (if not full of eggs)..... 24

23. Tergit 3 och 4 längs
sidokanterna med bara
(eller nästan bara)
svarta hår..... ♀ *Sphaerophoria taeniata*

ängssländfluga

– Tergit 3 och 4 längs
sidokanterna med ljusa
hår i främre

halvan ♀ *Sphaerophoria chongjini*
smalsländfluga

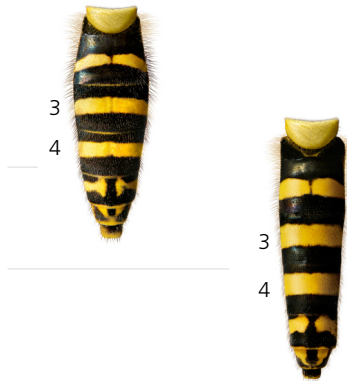


23. Lateral margins of tergites
3 and 4 with more or less
exclusively black hairs (or
almost so)..... ♀ *Sphaerophoria taeniata*
– Lateral margins of tergites
3 and 4 with pale hairs
in anterior
half ♀ *Sphaerophoria chongjini*

24. Sterniter med så gott som bara gul behåring. Vingens bakre basalcell täckt till ca 60 % med mikrohår. Baklår på undersidan med en naken strimma	25
– Sterniter med åtskillig svart behåring. Vingens bakre basalcell täckt till ca 80 % med mikrohår. Baklår på undersidan ibland med enstaka hår i den för övrigt nakna strimman	26

24. Sternites with almost exclusively yellow hairs. Second basal cell of wing covered to c. 60 % with microtrichia. Underside of hind femur with a bare longitudinal stripe.....	25
– Sternites with extensive black pilosity. Second basal cell of wing covered to c. 80 % with microtrichia. Longitudinal stripe on underside of hind femur usually with scattered hairs	26

25. Tergit 3 och 4 längs sidokanterna med nästan bara svarta hår..... ♀ *Sphaerophoria batava*
 sandsländfluga
- Tergit 3 och 4 längs sidokanterna med ljusa hår i minst främre halvan ♀ *Sphaerophoria philantha*
 ljungsländfluga



25. Lateral margins of tergites 3 and 4 with almost exclusively black hairs..... ♀ *Sphaerophoria batava*
- Lateral margins of tergite 3 and 4 with pale hairs in at least anterior half ♀ *Sphaerophoria philantha*

26. Sternit 5 tydligt kortare längs mittaxeln än längs sidorna (ofta bara hälften så lång). Sternit 6 längs mittaxeln motsvarande längre än längs sidorna. Ansikte ofta med brun mittstrimma. Baklår på undersidan med en naken strimma..... ♀ *Sphaerophoria laurae*
alpsländfluga
- Sternit 5 och 6 med nästan parallella fram- och bakkanter. Ansikte utan eller med bara antydd brun mittstrimma. Baklår på undersidan oftast med enstaka hår också i den för övrigt hårlösa strimman ♀ *Sphaerophoria virgata**
mörk sländfluga

26. Sternite 5 distinctly shorter in central part than laterally (often only half as long). Sternite 6 in central part distinctly longer than laterally (twice as long). Face often with brown median stripe. Longitudinal stripe on underside of hind femur bare ♀ *Sphaerophoria laurae*
- Sternites 5 and 6 with almost parallel fore and hind margins. Face without (or with only a faint) brown median stripe. Longitudinal stripe on underside of hind femur usually with scattered hairs ♀ *Sphaerophoria virgata**

27. Bakkropp långsträckt (som hos
S. scripta). Sternit 3 längre än bred 28
- Bakkropp kortare och mer oval.
Sternit 3 tydligt bredare än lång 29

27. Abdomen elongate (as in
S. scripta). Sternite 3 longer than wide 28
- Abdomen shorter and more oval.
Sternite 3 distinctly wider than long..... 29

28. Tergit 2–4 med jämbreda, ganska smala, gula band. Sternit 2–6 med bara gul behåring (inkl. borst). Behåringen på sternit 3 lika lång som på sternit 2

♀ *Sphaerophoria pallidula*
polarsländfluga

- Tergit 2–4 med normalt åtskilda parfläckar. Behåringen på sternit 3 normal (som mest hälften så lång som på sternit 2)

♀ *Sphaerophoria bankowskæ*
mosaiksländfluga



28. Tergites 2–4 with rather narrow yellow cross-bands. Sternites 2–6 with only yellow hairs (incl. bristles). Hairs on sternite 3 as long as those on sternite 2..... ♀ *Sphaerophoria pallidula*
- Tergites 2–4 usually with distinctly separated paired spots. Hairs on sternite 3 of normal length (at most half as long as on sternite 2)
..... ♀ *Sphaerophoria bankowskæ*

29. Tergit 3 och 4 med gula parfläckar (i undantagsfall hela band) som åt sidorna smalnar av allt kraftigare så att de bara smalt eller inte alls når sidokanterna. Ansikte med lång och bred, svart (eller brun) mittstrimma..... ♀ *Sphaerophoria interrupta*

fläcksländfluga

- Tergiternas gula teckningar mot sidorna bara svagt och jämnt avsmalnande. Ansikte gult eller med smalare brun mittstrimma 30



29. Tergites 3 and 4 with yellow paired spots (occasionally yellow bands) distinctly tapering towards the sides and thus barely reaching the lateral margins. Face with a long and broad, black (or brown) median stripe ♀ *Sphaerophoria interrupta*

- Yellow spots on tergites only slightly tapering towards the sides. Face yellow or with a narrow, brown median stripe..... 30

30. Tergit 3 längs sidokanterna på främre halvan med åtskilliga ljusa hår. Sternit 6 ofta veckad längs mitten (gäller ej äggstinna honor) 31
- Tergit 3 längs sidokanterna med bara eller nästan bara svarta hår. Sternit 6 ofta nedåtvälvd, utan veck 32

30. Lateral margins of tergite 3 with several pale hairs in anterior half. Sternite 6 often with a longitudinal fold ventrally (if not full of eggs)..... 31
- Lateral margins of tergite 3 with more or less exclusively black hairs. Sternite 6 often evenly rounded ventrally, i.e. without longitudinal ventral fold..... 32

31. Sidokanterna på både tergite 3 och 4 i åtminstone främre halvan med ljusa hår. Tergite 5 med hela, gula parfläckar

♀ *Sphaerophoria boreoalpina*
fjällsländfluga

– Sidokanterna på tergite 3 med åtskilliga ljusa hår medan de på tergite 4 nästan bara har svarta hår. Tergite 5 ofta med fyra små, gula fläckar som kan vara smalt förbundna till

parfläckar

♀ *Sphaerophoria abbreviata*
kilsländfluga



31. Lateral margins of tergites 3 and 4 with pale hairs at least in anterior half Tergite 5 with well separated, yellow paired spots

♀ *Sphaerophoria boreoalpina*
– Lateral margins of tergite 3 with several pale hairs, whereas the margins of tergite 4 have almost exclusively black hairs. Tergite 5 often with four small yellow spots, sometimes touching forming two paired spots

♀ *Sphaerophoria abbreviata*

32. Honor påträffade i Danmark eller i södra Sverige	33
– Honor påträffade i norra Sverige eller i Finland	34

32. Females found in Denmark or southern Sweden	33
– Females found in northern Swe- den or in Finland	34

33. Sternit 3 och 4 vid varje bakhörn med 20–30 svarta hår. Sternit 5 och 6 normalt kraftigt nedåtvälvda och av samma längd (mätt längs mittlinjen)

..... ♀ *Sphaerophoria potentillae*
blodrotsländflugan

- Sternit 3 och 4 vid bakhörnen ofta utan eller bara med ett par svarta hår, sternit 4 ibland dock med upp till ca 20 svarta hår i varje bakhörn. Sternit 5 och 6 bara svagt nedåtvälvda eller veckade. Sternit 6 ofta ca 50 % längre än sternit 5 (mätt längs mittlinjen)..... ♀ *Sphaerophoria fatarum***

myrsländflugan

33. Hind corners of sternites 3 and 4 with 20–30 black hairs.

Sternites 5 and 6 usually evenly rounded ventrally and of equal length (measured along median line)..... ♀ *Sphaerophoria potentillae*

- Hind corners of sternites 3 and 4 usually with no more a few black hairs. Sternite 4, however, sometimes with up to c. 20 black hairs at each hind corner. Sternites 5 and 6 only slightly rounded or with median fold ventrally. Sternite 6 often c. 50 % longer than sternite 5 (measured along median line)..... ♀ *Sphaerophoria fatarum***

34. Tergit 3 och 4 med de gula teckningarna relativt jämntjocka (utom nära kanten). Framfötterna orangetonade på översidan, tydligt mörkare än framskenbenen

..... ♀ *Sphaerophoria fatarum****
myrsländfluga

- Tergit 3 och 4 med de gula teckningarna långsamt avsmalnande mot sidorna. Framfötterna bara svagt tonade på översidan, nästan lika gula som framskenbenen..... ♀ *Sphaerophoria kaa****

tajgasländfluga



34. Yellow markings on tergites 3 and 4 more or less parallel-sided (except near lateral margins). Fore tarsi with orange tinge dorsally, distinctly darker than fore tibiae..... ♀ *Sphaerophoria fatarum****
- Yellow markings on tergites 3 and 4 gradually tapering towards the lateral margins. Fore tarsi only slightly darker dorsally, almost as yellow as fore tibiae..... ♀ *Sphaerophoria kaa****

* Här kan också ett fåtal *S. interrupta* med ovanligt lite mikrohår (avskavda?) på bakre basalcellen falla ut. De känns igen på ovanligt bred och mörk ansiktstrimma samt på de karakteristiska parfläckarna eller om fläckarna smält samman till kompletta band på att dessa smalnar av abrupt vid sidokanterna. *S. virgata* kan i undantagsfall ha mer än 80 % mikrohår på bakre basalcellen.

** Här kan ett fåtal *S. virgata* med ovanligt mycket mikrohår (nästan 100 %) på bakre basalcellen falla ut. Tergit 3 och 4 har dock gula band hos *S. virgata* medan de normalt har parfläckar hos *S. fatarum*.

*** Underlag för bättre kriterier saknas tills vidare.

* A few *S. interrupta* with unusually low coverage of microtrichia (worn off?) on second basal cell may key out here. They can be identified by their conspicuously broad and dark facial stripe and their characteristic paired spots. In cases where the spots are fused, forming bands, the bands are abruptly tapering at lateral margins. In *S. virgata* the second basal cell may occasionally be covered with microtrichia to more than 80 %.

** A few *S. virgata* with unusually high coverage of microtrichia (almost 100 %) on second basal cell may key out here. In *S. virgata*, however, tergites 3 and 4 have yellow bands whereas tergites 3 and 4 usually have paired spots in *S. fatarum*.

*** So far no better criteria can be given.