

Bestämningsnyckel till svenska arter av plattfiskar – Pleuronectiformes

Ögonplaceringen är den viktigaste karaktären för fältbestämning av plattfiskar, men observera att det även förekommer s.k. felvända exemplar, särskilt bland flundrefiskar. Om nyckeln uppenbart leder fel får man börja om och välja det motsatta alternativet redan i punkt 1.

1. Kropp med ögonsidan till vänster, dvs. fisken ligger med högersidan mot botten (se dock ovan) 2
- Kropp med ögonsidan till höger, dvs. fisken ligger med vänstersidan mot botten 7



Key to Swedish species of flatfishes – Pleuronectiformes

Eye placement is the most important field character for identification of these taxa, but note that (especially within the family Pleuronectidae) individual specimens may have their eyes “on the wrong side”. If the key obviously leads to the wrong species, re-start selecting the opposite alternative at step 1.

1. Body sinistral (both eyes on left side) 2
- Body dextral (both eyes on right side) 7



ARTDATABANKEN

Denna nyckel är publicerad digitalt i [Artfakta](#) och togs fram år 2012 för bokverket Nationalnyckeln till Sveriges flora och fauna. Nyckelns urval av arter avspeglar systematik och svensk förekomst vid denna tidpunkt. Gruppen kan idag omfatta fler eller färre svenska arter och arternas namn kan också ha ändrats.

Så här använder du nyckeln: Gå vidare till nästa nyckelsteg genom att klicka på siffran. Genom att klicka på ett namn kommer du till en sida i Artfakta där arten/gruppen presenteras.

Källa: Kullander, S.O., Nyman, L., Jilg, K. & Delling, B. (2012). *Nationalnyckeln till Sveriges flora och fauna. Ryggsträngsdjur: Strålfeniga fiskar. Chordata: Actinopterygii.* (DZ 35–108). Uppsala: ArtDatabanken, SLU.

- 2. Blindsidans bukfenor tydligt smalare än ögonsidans. Stjärtfena spetsigt rundad, utan distinkta hörn (familj Bothidae, tungevarsfiskar)..... *Arnoglossus laterna* tungevar
- Blindsidans och ögonsidans bukfenor lika breda. Stjärtfena rundad eller trubbigt V-formig med distinkta hörn (familj Scophthalmidae, varfiskar)..... 3



- 2. Pelvic fin of blind side distinctly narrower than that of the eyed side. Caudal fin tapering, without distinct corners (family Bothidae, lefteye flounders)..... *Arnoglossus laterna* Scaldfish
- Pelvic fins of equal width. Caudal fin rounded or V-shaped with blunt apex and distinct corners (family Scophthalmidae) 3

- 3. Bukfenor sammanvuxna med analfenan *Zeugopterus punctatus* bergvar
- Bukfenor skilda från analfenan 4



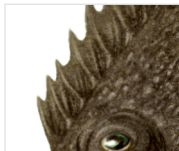
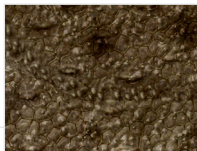
- 3. Pelvic fins fused with anal fin *Zeugopterus punctatus* Topknot
- Pelvic fins not fused with anal fin 4

- 4. Ögonsida med släta rundfjäll,
ibland ersatta av benknölar.
Kroppsform brett rundad till brett
rombisk (fenorna inräknat)..... 5
- Ögonsida med taggiga kamfjäll,
aldrig med benknölar.
Kroppsform elliptisk 6

- 4. Eyed side with smooth cycloid
scales, occasionally replaced by
bony tubercles. Body shape (fins
included) rounded to rhombic 5
- Eyed side with ctenoid scales,
always without bony tubercles.
Body shape elliptic..... 6

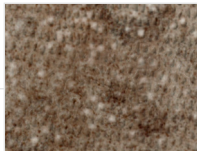


5. Ögonsida med många små eller stora benknölar. Ryggfenans främsta fenstrålar med normalt utseende..... *Scophthalmus maximus*
piggvar



5. Eyed side with numerous small or large bony tubercles. Anterior rays of dorsal fin of normal shape *Scophthalmus maximus*
Turbot

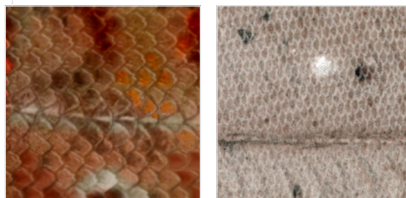
– Ögonsida endast med normala rundfjäll. Ryggfenans främsta fenstrålar något förlängda och förgrenade *Scophthalmus rhombus*
slätvar



– Eyed side with normal cycloid scales only. Anterior rays of dorsal fin slightly elongated and branched..... *Scophthalmus rhombus*
Brill



- 6. Fjäll stora, 46–52 längs sidolinjen*Phrynorhombus norvegicus*
småvar
- Fjäll små, 95–109 längs sidolinjen*Lepidorhombus whiffiagonis*
glasvar



- 6. Lateral line comprising 46–52 large scales.....*Phrynorhombus norvegicus*
Norwegian Topknot
- Lateral line comprising 95–109 small scales.....*Lepidorhombus whiffiagonis*
Megrin

7. Kroppsform (inklusive fenor) elliptisk till rundad eller rombisk. Ögon av normal storlek. Mun rak eller svagt böjd (familj Pleuronectidae, flundrefiskar) 8
- Kropp (inklusive huvud) omisskännligt droppformig. Ögon påfallande små. Mun liten och påfallande skärformigt böjd (familj Soleidae, tungefiskar) 14



7. Body (including fins) elliptic to rounded or rhombic. Eyes of normal size. Mouth straight or slightly curved (family Pleuronectidae, righteye flounders) 8
- Body (including head) characteristically tear-shaped. Eyes conspicuously small. Mouth small and distinctly sickle-shaped (family Soleidae, soles) 14

- 8. Stjärtfena med svagt inskuren bak-kant. Ögon något förskjutna mot ryggsidan..... *Hippoglossus hippoglossus* hälleflundra
- Stjärtfena rundad eller trubbigt V-formig. Ögon i det närmaste symmetriskt placerade..... 9



- 8. Posterior margin of caudal fin slightly concave. Eyes slightly shifted towards dorsal side*Hippoglossus hippoglossus* Halibut
- Caudal fin rounded or bluntly V-shaped. Eye placement more or less symmetrical..... 9

9. Kroppsform utdraget elliptisk. Sidolinje rak. Fenor mörkare än kroppen.....***Glyptocephalus cynoglossus***
rödtunga
- Kroppsform (inkl. fenor) rundat elliptisk till rombisk. Sidolinje mer eller mindre böjd ovanför bröstfenan. Fenor med samma färg som kroppen eller ljusare..... 10



9. Body narrowly elliptical. Lateral line straight. Fins darker than body.....***Glyptocephalus cynoglossus***
Witch
- Body (including fins) broadly elliptical or rhombic. Lateral line more or less curved above pectoral fin. Fins of same colour as body or paler 10

10. Kroppsform rundat elliptisk.
Ryggfena och analfena når bak till stjärtfenbasen, vilket gör att stjärtspole saknas.....*Microstomus kitt*

– Kroppsform (inklusive fenor) rundad eller rombisk. Ryggfena och analfena når inte bak till stjärtfenbasen, vilket gör att en kort stjärtspole finns..... 11

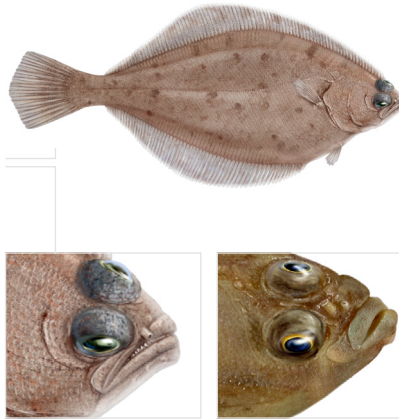
bergskädda



10. Body broadly elliptical (dorsal view). Dorsal and anal fins contiguous with caudal fin, caudal peduncle obliterated.....*Microstomus kitt*
Lemon Sole

– Body elongate (dorsal view). Short caudal peduncle present; dorsal and anal fins not contiguous 11

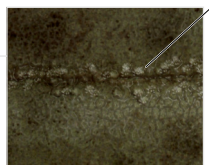
11. Mun stor, mellankäksbenet når nästan bak till högra ögats bakkant. Stjärtfena trubbigt V-formig*Hippoglossoides platessoides* lerskädda
- Mun liten, mellankäksbenet når på sin höjd till högra ögats mitt. Stjärtfena med konvex bakkant 12



11. Mouth large, maxillary bone almost reaching posterior margin of right eye. Caudal fin bluntly V-shaped*Hippoglossoides platessoides* Long Rough Dab
- Mouth small, maxillary bone not extending beyond middle of right eye. Posterior margin of caudal fin convex 12

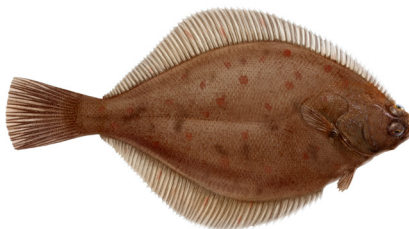
12. Längs sidolinjen, rygg- och anal-
fenbasen sitter kraftiga, taggför-
sedda, sträva fjäll, som liknar små
benplattor. Röda fläckar kan
förekomma..... *Platichthys flesus*
skrubbskädda

– Kraftiga, taggförsedda fjäll saknas,
men hela ögonsidan kan uppfattas
som något sträv. Röda fläckar
kan förekomma 13



12. Lateral line, as well as base of
dorsal and anal fins with strong,
spiny and coarse scales, remini-
scent of small bony plates. Red
spots sometimes present *Platichthys flesus*
Flounder

– Body without strong, spiny scales,
but ocular side may seem slightly
coarse. Red spots sometimes
present..... 13



13. Sidolinjen gör en tydlig böj över bröstfenan. Mellan ögonen och strax bakom dessa finns en slät åsliknande upphöjning. Ögonsida med stora ytliga kamfjäll. Om röda fläckar finns är de relativt svagt markerade

Limanda limanda
sandskädda

– Sidolinjen löper i en svag böj över bröstfenan. Strax bakom ögonen löper en rad med 4–7 knölar. Röda fläckar ofta starkt markerade

Pleuronectes platessa
rödspätta



13. Lateral line distinctly curved above pectoral fin. A ridge-like elevation present between, and just behind, eyes. Eyed side with large ctenoid scales. Red spots, if present, faintly marked

Limanda limanda
Dab

– Lateral line only slightly curved above pectoral fin. A row of 4–7 tubercles present just behind eyes. Red spots often distinctly marked.....

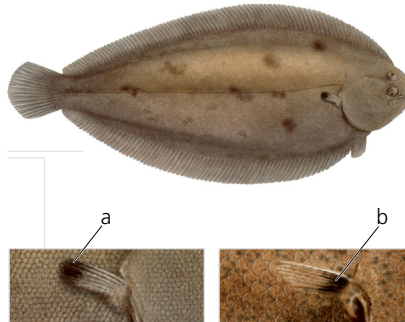
Pleuronectes platessa
Plaice

14. Ögonsidans bröstfena med distinkt svart spets (a). Ryggfena och analfena utan kontrasterande teckning.....

Solea solea
tunga

– Ögonsidans bröstfena utan svart spets, men mer eller mindre tydligt svart vid basen (b). Ungefär var sjätte fenstråle i ryggfenan och analfenan kontrasterande mörk

Buglossidium luteum
småtunga



14. Pectoral fin on eyed side distinctly black-tipped (a). All rays of dorsal and anal fins of approximately the same colour.....

Solea solea
Common Sole

– Pectoral fin on eyed side not distinctly black-tipped, but more or less blackish at base (b). Every sixth ray of dorsal and anal fins contrastingly dark.....
Buglossidium luteum
Solenette