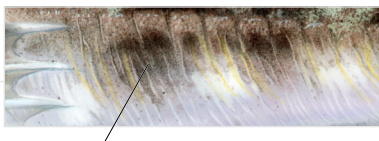


Bestämningsnyckel till svenska arter av simpor – Cottidae

1. Bröstfenornas nedre strålar påtagligt längre än de direkt ovanför. Kroppssidor nedanför sidolinjen och buk med fint sågtandade hudveck..... *Triglops murrayi*
simpknot
- Bröstfenornas nedre strålar avviker inte från övriga fenstrålar. Sågtandade hudveck saknas, men fjällen längs sidolinjen kan vara taggiga 2



Key to Swedish species of bullheads and sculpins – Cottidae

1. Lower rays of pectoral fins distinctly longer than those just above. Sides below lateral line and belly with finely serrate skin folds..... *Triglops murrayi*
Moustache Sculpin
- Lower rays of pectoral fins not different from other rays. Sides and belly without serrate skin folds, but scales along lateral line may be toothed..... 2



ARTDATABANKEN

Denna nyckel är publicerad digitalt i [Artfakta](#) och togs fram år 2012 för bokverket Nationalnyckeln till Sveriges flora och fauna. Nyckelns urval av arter avspeglar systematik och svensk förekomst vid denna tidpunkt. Gruppen kan idag omfatta fler eller färre svenska arter och arternas namn kan också ha ändrats.

Så här använder du nyckeln: Gå vidare till nästa nyckelsteg genom att klicka på siffran. Genom att klicka på ett namn kommer du till en sida i Artfakta där arten/gruppen presenteras.

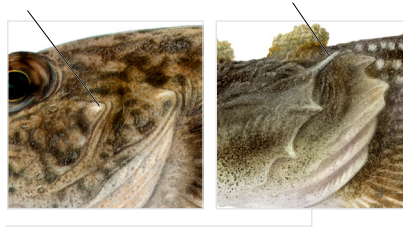
Källa: Kullander, S.O., Nyman, L., Jilg, K. & Delling, B. (2012). *Nationalnyckeln till Sveriges flora och fauna. Ryggsträngsdjur: Strålfeniga fiskar. Chordata: Actinopterygii.* (DZ 35–108). Uppsala: ArtDatabanken, SLU.

2. Översta förgällockstaggen kluven till 2, ibland 3 spetsar *Icelus bicornis* klykskrabb
- Översta förgällockstaggen lång eller kort, rak eller böjd men aldrig kluven 3



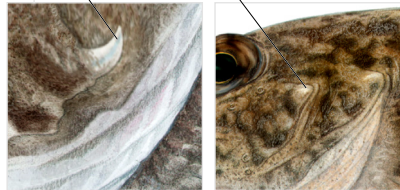
2. Uppermost spine of preopercles split into 2, sometimes 3 spines..... *Icelus bicornis* Two-horned Sculpin
- Uppermost spine of preopercles long or short, straight or curved, but never split 3

3. Översta förgällockstaggen kort,
knubbig och mer eller mindre böjd
(kan vara trubbig eller vass) 4
- Översta förgällockstaggen lång
eller kort men alltid rak, sylformig
och vass..... 7



3. Uppermost spine on preopercles
short, stubby and more or less
curved (may be blunt or acute) 4
- Uppermost spine on preopercles
long or short but always straight,
awl-shaped and sharp 7

- 4. Översta förgällockstaggen vass och med spetsen böjd uppåt/inåt. Opariga fenor långa och distinkt tvärbandade i vitt och svart eller mörkbrunt. Ovanlig, uteslutande marin art..... ***Artediellus atlanticus*** halvulk
- Översta förgällockstaggen trubbig, vanligen täckt av skinn. Opariga fenor korta och oftast med mindre distinkt tvärbandning i brunt 5



- 4. Uppermost spine on preopercles sharp, its tip curved upwards/ inwards. Unpaired fins long and distinctly cross-banded (white and black or dark brown). Rare, marine species ***Artediellus atlanticus*** Atlantic Hook-eared Sculpin
- Uppermost spine on preopercle blunt, usually skin-covered. Unpaired fins short, often with less distinct brown cross-bands 5

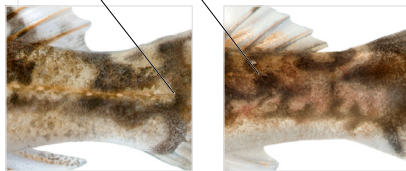
5. Hakspets med två porer. Bukfenor tvärbandade, deras bakersta fenstråle kortare än halva fenans längd (kan saknas helt). Sidolinje kort, når inte ut på stjärtpolen. Hudtaggar sitter tätt i ett fält "under/bakom" bröstfenan..... *Cottus poecilopus* bergsimpa
- Hakspets med en por. Bukfenor ljusa eller pigmenterade men aldrig i form av tvärband. Deras bakersta fenstråle längre än halva fenans längd. Sidolinje kort eller fullständig..... 6



5. Chin with two pores at apex. Pelvic fins cross-banded, length of their rearmost ray equalling less than half of total fin length (occasionally absent). Lateral line short, ending before caudal peduncle. An area with densely prickly skin present postero-ventral to pectoral fin *Cottus poecilopus* Alpine Bullhead
- Chin with only one pore at apex. Pelvic fins pale or pigmented, but never cross-banded. Length of their posterior ray exceeding half of total fin length. Lateral line short or complete..... 6

6. Sidolinje fullständig. Hud slät, eller glesförsedd med hudtaggar bara under bröstfenorna ***Cottus gobio***
stensimpa

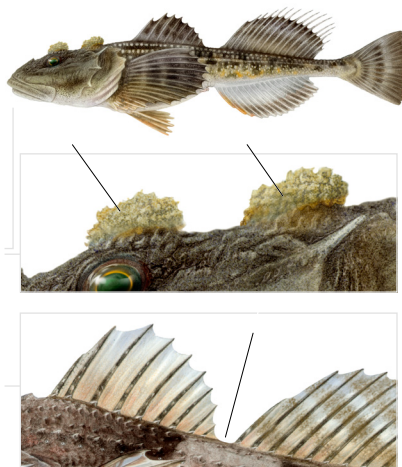
– Sidolinje kort, når inte ut på stjärtspolen. Hudtaggarnas utbredning varierande, unga individer taggiga bakåt till stjärtspolen..... ***Cottus koshewnikowi***
rysk simpa



6. Lateral line complete. Skin smooth, or with sparsely distributed prickles beneath pectoral fins.....***Cottus gobio***
Bullhead

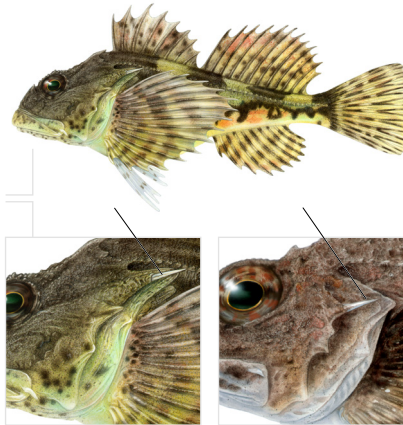
– Lateral line incomplete, ending before caudal peduncle. Skin to a varying extent prickly (in young individuals all the way back to the caudal peduncle) ***Cottus koshewnikowi***
Volga Sculpin

7. Ryggfenor tydligt åtskilda. Fyra stora knotttriga utväxter finns på hjässan (svagt utvecklade i form av små knotttriga eller släta knölar hos insjöbestånd). Analfena med 12–17 strålar..... *Trigloporus quadricornis* hornsimpa
- Ryggfenor endast något åtskilda eller tattsittande. Knölar, taggar eller åsar kan förekomma på huvudet, men aldrig knotttriga sådana. Analfena med 6–15 strålar..... 8



7. Dorsal fins distinctly separated. Top of head with four large, rugose projections (much smaller and occasionally smooth in freshwater specimens). Anal fin comprising 12–17 rays. *Trigloporus quadricornis* Four-horned Sculpin
- Dorsal fins slightly separated or contiguous. Head sometimes with projections, spines or ridges, but they are never rugose. Anal fin comprising 6–15 rays..... 8

- 8. Översta förgällockstaggen vass och mycket lång (när förbi gällockets spets). Gälmembranen sammanvuxna med gälånäset utan veck *Taurulus bubalis* **oxsimpa** 9
- Översta förgällockstaggen vass, när inte förbi gällockets spets..... 9



- 8. Uppermost spine on preopercles sharp and very long (extending beyond opercular corner spine). Gill membrane joined to isthmus, but lacking transverse skin fold *Taurulus bubalis* **Long-spined Sea Scorpion** 9
- Uppermost spine on preopercles sharp, not extending beyond opercular corner spine 9

9. Analfena med 6–9 strålar. Gälmembranen sammanvuxna med gäl näset utan veck. Mycket ovanlig, småväxt, uteslutande marin art.....

Micrenophrys lilljeborgii
taggsimpa

– Analfena med 9–15 strålar. Gälmembranen sammanvuxna med gäl näset men bildar en sammanhängande flik (ett veck) från höger till vänster sida. Mycket vanlig, storväxt marin- och brackvattensart.....

Myoxocephalus scorpius
rötsimpa



9. Anal fin comprising 6–9 rays. Gill membrane joined to isthmus, but lacking transverse skin fold. Very rare, small, exclusively marine species

Micrenophrys lilljeborgii
Norway Bullhead

– Anal fin comprising 9–15 rays. Gill membrane joined by fold across isthmus. Very common, large, marine and brackish water species

Myoxocephalus scorpius
Short-spined Sea Scorpion