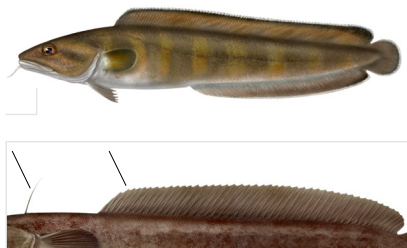


Bestämningsnyckel till svenska arter av lakfiskar – Lotidae

1. Kropp med en enda bred ryggfena **Brosme brosmelubb**
- Kropp med två ryggfenor 2



Key to Swedish species of hakes and burbot – Lotidae

1. Body with a single, wide dorsal fin **Brosme brosmelubb**
- Body with two dorsal fins 2



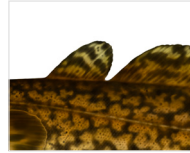
ARTDATABANKEN

Denna nyckel är publicerad digitalt i [Artfakta](#) och togs fram år 2012 för bokverket Nationalnyckeln till Sveriges flora och fauna. Nyckelns urval av arter avspeglar systematik och svensk förekomst vid denna tidpunkt. Gruppen kan idag omfatta fler eller färre svenska arter och arternas namn kan också ha ändrats.

Så här använder du nyckeln: Gå vidare till nästa nyckelsteg genom att klicka på siffran. Genom att klicka på ett namn kommer du till en sida i Artfakta där arten/gruppen presenteras.

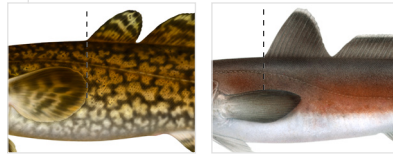
Källa: Kullander, S.O., Nyman, L., Jilg, K. & Delling, B. (2012). *Nationalnyckeln till Sveriges flora och fauna. Ryggsträngsdjur: Strålfeniga fiskar. Chordata: Actinopterygii.* (DZ 35–108). Uppsala: ArtDatabanken, SLU.

2. Främre ryggen med 9–16 normala, lika långa fenstrålar. Mun med en enda skäggstöm på hakan 3
- Främre ryggen med en lång fenstråle åtföljd av flera mycket korta fenstrålar. Mun med skäggstömmar även på nosen 5



2. Anterior dorsal fin comprising 9–16 normal rays of equal length. Mouth with a single barbel on chin 3
- Anal fin with a conspicuously long first ray followed by numerous short ones. Barbels present also on snout 5

- 3. Brösthfenan når på sin höjd fram till första rygghfenans framkant. Sötvattensart som även finns i Östersjöns skärgårdar *Lota lota* lake
- Brösthfenan når fram till och förbi första rygghfenans framkant. Marina arter 4



- 3. Pectoral fin at most reaching anterior margin of first dorsal fin. Freshwater species also occurring in the Baltic archipelagoes *Lota lota* Burbot
- Pectoral fin reaching to and beyond anterior margin of first dorsal fin. Marine species 4

4. Överkäken och nosen når längre fram än underkäken. Skäggtöm lång. Stjärtspole kort och bred. Analfena med 58–64 fenstrålar ***Molva molva***
långa

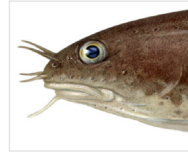
– Överkäken når något längre fram än underkäken. Skäggtöm kort. Stjärtspole lång och smal. Analfena med 70–76 fenstrålar ***Molva dypterygia***
birkelånga



4. Upper jaw and nose projecting beyond lower jaw. Barbel long. Caudal peduncle short and broad. Anal fin comprising 58–64 rays....***Molva molva***
Ling

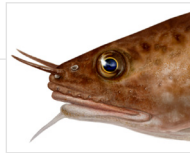
– Upper jaw reaching slightly beyond lower jaw. Barbel short. Caudal peduncle long and slender. Anal fin comprising 70–76 rays***Molva dypterygia***
Blue Ling

- 5. Mun med två skäggötömmar på nosen, en på hakan och ibland en på överläppen 6
- Mun med fyra skäggötömmar på nosen och en på hakan 7



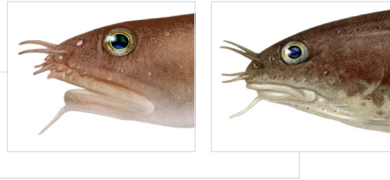
- 5. Mouth with a pair of barbels anterior to the nostrils, one on the chin and occasionally one on the upper lip..... 6
- Mouth with four barbels on the snout and one on the chin..... 7

6. Överläpp utan skäggtöm..... *Gaidropsarus vulgaris* tretömmad skärlånga
- Överläpp med en centralt placerad skäggtöm *Enchelyopus cimbricus* fyrtömmad skärlånga



6. Upper lip without barbel..... *Gaidropsarus vulgaris* Three-bearded Rockling
- Upper lip with a median barbel..... *Enchelyopus cimbricus* Four-bearded Rockling

7. Överläpp med små, skäggtömslika utskott. Mun stor, mellankäksbenet når långt bakom ögat *Ciliata septentrionalis*
 nordlig skärlånga
- Överläpp slät, utan skäggtömslika utskott. Mun liten, mellankäksbenet når bara till bakre ögonkanten *Ciliata mustela*
 femtömmad skärlånga



7. Upper lip with small, barbel-like lobes. Mouth large, jaws extending well beyond posterior eye margin *Ciliata septentrionalis*
 Northern Rockling
- Upper lip smooth, without small, barbel-like lobes. Mouth small, jaws extending below posterior eye margin *Ciliata mustela*
 Five-bearded Rockling