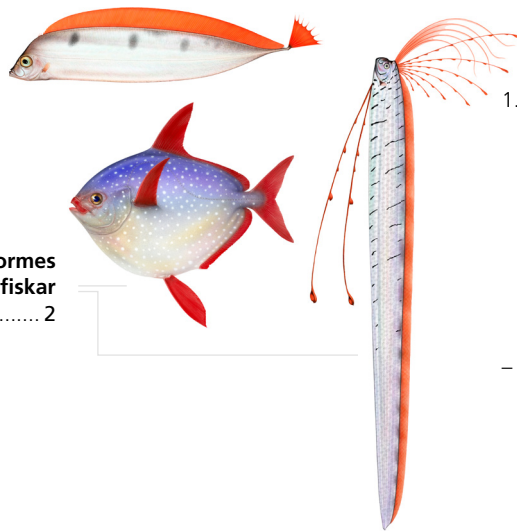


## Nyckel till svenska egentliga benfiskar – Teleostei

1. Omisskännliga arter. Kropp antingen långsträckt, silvrig till grå med tillplattade sidor och en ryggfena som sträcker sig längs hela ryggen, eller hög och nästan rund i profil med många vita prickar. Fenor hos fräscha individer i båda fallen lysande röda.....Ordning **Lampridiformes**  
**glansfiskartade fiskar**  
– Arter med annat utseende..... 2



## Key to Swedish teleosts – infraclass Teleostei

1. Unmistakable species. Body either elongate, silvery to greyish and laterally compressed with the dorsal fin extending along the entire back, or deep bodied, almost circular in profile, with numerous white spots. Fins in both cases bright red in fresh specimens ..... Order **Lampridiformes**  
**Opahs and relatives**  
– General appearance different ..... 2



ARTDATABANKEN

Denna nyckel är publicerad digitalt i [Artfakta](#) och togs fram år 2012 för bokverket Nationalnyckeln till Sveriges flora och fauna. Nyckelns urval av arter avspeglar systematik och svensk förekomst vid denna tidpunkt. Gruppen kan idag omfatta fler eller färre svenska arter och arternas namn kan också ha ändrats.

**Så här använder du nyckeln:** Gå vidare till nästa nyckelsteg genom att klicka på siffran. Genom att klicka på ett namn kommer du till en sida i Artfakta där arten/gruppen presenteras.

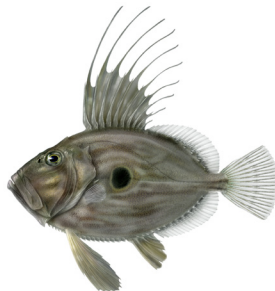
Källa: Kullander, S.O., Nyman, L., Jilg, K. & Delling, B. (2012). *Nationalnyckeln till Sveriges flora och fauna. Ryggsträngsdjur: Strålfeniga fiskar. Chordata: Actinopterygii.* (DZ 35–108). Uppsala: ArtDatabanken, SLU.

- 2. Kropp hög med en lång, smal ryg-  
fena och en analfena av samma  
form rakt under denna. Stjärtfena  
saknas; kroppen slutar med ett  
vågformigt, läderartat hudveck..... ***Mola mola***  
**klumpfisk**
- Arter med annat utseende ..... 3



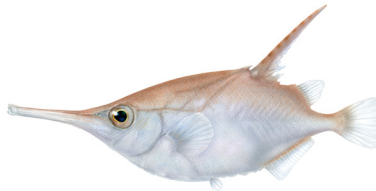
- 2. Deep bodied species with a long,  
slender dorsal fin and a similarly  
shaped anal fin opposite it. Cau-  
dal fin absent, body terminating  
in a wavy, leathery clavus ..... ***Mola mola***  
**Ocean Sunfish**
- General appearance different ..... 3

3. Kropp hög och grågrönaktig till brun med en stor, mörk fläck på vardera sidan. Ryggfena lång med flera fria fenstrålar ..... ***Zeus faber***  
**sanktpersfisk**
- Arter med annat utseende ..... 4



3. Body deep, greyish green to brown with a large, dark blotch on either side. Dorsal fin long, several of its rays free distally (i.e. not connected by a membrane).....***Zeus faber***  
**John Dory**
- General appearance different ..... 4

4. Andra ryggenstrålen förlängd till en lång, kraftig tagg (lika hög som kroppen). Nos tydligt rörformigt utdragen med en liten mun längst ut ..... ***Macroramphosus scolopax***  
**snäppfisk**
- Andra ryggenstrålen inte kraftigt förlängd. Om nosen är rörformigt utdragen är ryggenan liten ..... 5



4. Second ray of dorsal fin extended into a long, stout spine (length equalling depth of body). Snout distinctly extended, tubular, with a small, terminal mouth ..... ***Macroramphosus scolopax***  
**Snipefish**
- Second ray of dorsal fin not conspicuously extended. If the snout is tubular, the dorsal fin is very small. .... 5

- 5. Nos utdragen, svärdformig .....*Xiphias gladius*  
**svärdfisk**
- Nos kort eller lång, inte  
svärdformig ..... 6



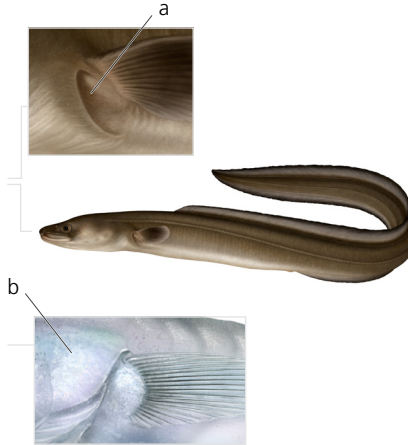
- 5. Snout extended,  
sword-shaped..... *Xiphias gladius*  
**Swordfish**
- Snout not sword-shaped, of  
varying length ..... 6

- 6. Kropp kraftigt tillplattad med båda ögonen på översidan ..... Ordning **Pleuronectiformes**  
**plattfiskar**
- Kroppsform varierande, ögonen placerade på var sin sida av huvudet ..... 7



- 6. Body strongly laterally flattened with both eyes on upper side of head..... Order **Pleuronectiformes**  
**Flatfishes**
- Body shape varying, eyes placed on either side of the head..... 7

7. Kropp ålformig. Rygg-, anal- och stjärtfena sammanhängande. En smal böjd gälspringa (a) utan gällock finns framför vardera bröstfena..... Ordning **Anguilliformes ålartade fiskar**
- Kroppsform varierande. Rygg-, anal-, och stjärtfena nästan alltid skilda från varandra. Gälöppning bred eller smal. Om kroppen är ållik och fenorna sammanhängande finns tydliga gällock (b)..... 8



7. Body eel-shaped. Dorsal, anal and caudal fins continuous. A narrow, curved gill slit (a) without gill cover present in front of each pectoral fin.....Order **Anguilliformes Eels**
- Body shape varying. Dorsal, anal and caudal fins almost always separated. Gill openings wide or narrow. Species with eel-shaped body and continuous fins have distinct gill covers (b) ..... 8

8. Fettfena finns.....	9
- Fettfena saknas.....	14



8. Adipose fin present .....	9
- Adipose fin absent.....	14

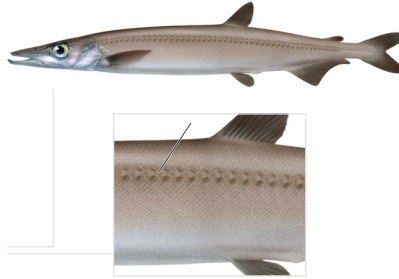


9. Analfenan börjar under bakre delen av ryggfenan. Kropp enfärgat mörkbrun till svartbrun med ljusa prickar (lysorgan) främst på buksidan ..... *Notoscopelus kroeyeri*  
**större prickfisk**
- Analfenan börjar bakom sista ryggfenstrålen..... 10



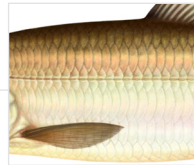
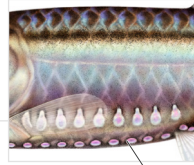
9. Anal fin originating beneath posterior part of dorsal fin. Body uniformly dark brown to blackish brown with pale spots (photophores) chiefly ventrally ..... *Notoscopelus kroeyeri*  
**Kroyer's Lanternfish**
- Anal fin originating posterior to last dorsal fin ray ..... 10

10. Huvud med påfallande långa käkar. Ryggfena och bukfenor placerade långt bakom kroppens mitt. Långsträckta, barracudalika arter ..... Ordning **Aulopiformes**  
**laxtobisartade fiskar**
- Käkar inte påfallande långa. Ryggfena och bukfenor oftast placerade nära kroppens mitt ..... 11



10. Jaws conspicuously extended. Dorsal and pelvic fins placed well behind middle of body. Elongate, barracuda like species ..... Order **Aulopiformes**  
**Grinners, lizardfishes and relatives**
- Jaws not conspicuously long. Dorsal and pelvic fins usually placed near middle of body ..... 11

11. Fjäll påfallande stora och sil-  
verglänsande. Kroppens undersida  
med lysorgan.....Ordning **Stomiiformes**  
**drakfiskartade fiskar**
- Fjäll genomgående av "normal"  
storlek. Lysorgan saknas..... 12



11. Scales conspicuously large and  
silvery. Ventral side of body with  
photophores..... Order **Stomiiformes**  
**Dragonfishes and relatives**
- All scales of "normal" size.  
Photophores absent..... 12

12. Överkäken når inte förbi ögats framkant. Bara 3–4 fjällrader finns såväl ovanför som under sidolinjen. Kropp enhetligt silver- eller mässingsglänsande .....Ordning **Argentiniiformes**  
**guldlaxartade fiskar**

– Överkäken når till eller förbi ögats framkant. Om överkäken inte når förbi ögats framkant finns det många fjällrader såväl ovanför som under sidolinjen. Kroppsfärg varierande ..... 13

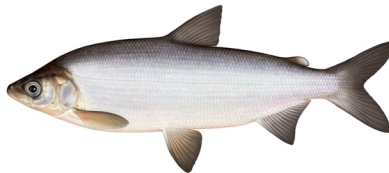


12. Upper jaw not extending beyond anterior eye margin. Only 3–4 rows of scales present both above and below lateral line. Body uniformly silvery or brassy ..... Order **Argentiniiformes**  
**Marine smelts**

– Upper jaw reaching or extending beyond anterior eye margin. Species with upper jaw ending before anterior eye margin have numerous scale rows both above and below the lateral line. Body colour varying..... 13

13. Ryggfena och kropp utan prickar eller fläckar. Kropp silvrig, bröstfenornas spets påtagligt rundad. Tänder finns i både över- och underkäken. Levande och nyupptagna individer ibland med en svag doft av gurka ..... Ordning **Osmeriformes**  
**norsartade fiskar**

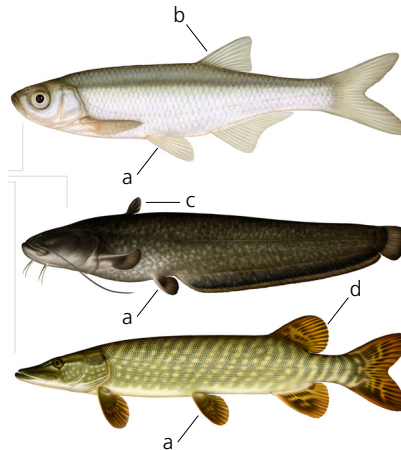
– Ryggfena ofta med prickar eller fläckar. Kroppsfärg varierande; om kroppen är enfärgat silvrig är bröstfenorna ganska spetsiga. Överkäke med eller utan tänder. Levande och nyupptagna individer utan gurkdoft ..... Ordning **Salmoniformes**  
**laxartade fiskar**



13. Dorsal fin and body without spots or blotches. Body silvery. Tip of pectoral fins distinctly rounded. Teeth present in both upper and lower jaw. Living and freshly caught specimens sometimes smelling slightly of cucumber ..... Order **Osmeriformes**  
**Freshwater smelts**

– Dorsal fin often with spots or blotches. Body colour varying; pectoral fins acuminate in uniformly silvery species. Upper jaw with or without teeth. Cucumber odour absent ..... Order **Salmoniformes**  
**Salmons, trouts and relatives**

14. Bukfenor (a) utan taggstrålar; placerade ungefär vid kroppens mitt, på tydligt avstånd från bröstfenbaserna. Ryggfena kort och smal; vanligen placerad ungefär mitt på ryggen (b), i annat fall nära huvudet (c) eller stjärtfenan (d)..... 15
- Om bukfenor finns sitter de vanligtvis strax bakom, under eller framför bröstfenbaserna, men hos vissa arter är de ombildade till en sugskål eller placerade bakom mitten av kroppen. Bukfenor med eller utan taggstråle framtill..... 18



14. Pelvic fins (a) without spinous rays; placed approximately at mid-body, well separated from pectoral fin bases. Dorsal fin short and narrow; usually placed approximately at mid-dorsum (b), alternatively near the head (c) or the caudal fin (d) ..... 15
- Pelvic fins, if present, usually inserted immediately posterior to, below or anterior to pectoral fin bases. In certain taxa they are, however, modified (forming a suction disc) or placed in posterior half of body. Pelvic fins with or without spinous ray anteriorly..... 18

15. Käkar med långa tänder eller band av små tänder. I det senare fallet är rygghenen placerad långt framför kroppens mitt.....	16
– Käkar utan tänder eller med mycket små tänder. Ryggfena placerad vid eller bakom kroppens mitt.....	17

15. Jaws with long teeth or bands of small teeth. Dorsal fin in the latter case inserted well before middle of body.....	16
– Jaws toothless or with very small teeth. Dorsal fin inserted at mid-body or in posterior half .....	17

16. Kropp helt utan fjäll. Mun omgiven av skäggtömmar, käkar med band av små tänder. Ryggfena liten och placerad långt fram, långt ifrån stjärtfena.....

*Silurus glanis*  
mal

– Kropp helt fjällbeksld. Käkar med långa huggtänder. Skäggtömmar saknas. Ryggfena placerad långt bak, nära stjärtfena.....

*Esox lucius*  
gädda



16. Scales absent. Mouth surrounded by barbels, jaws with bands of small teeth. Dorsal fin small and inserted well before mid-dorsum, widely separated from the caudal fin. ....

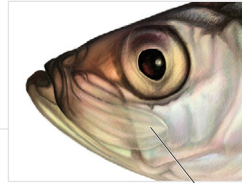
*Silurus glanis*  
Wels Catfish

– Body completely scale-covered. Jaws with long, caniniform teeth. Barbels absent. Dorsal fin inserted far back, close to the caudal fin.....

*Esox lucius*  
Pike



- 17. Överkäksben framträdande, sträcker sig bakåt förbi ögats framkant.....Ordning **Clupeiformes**  
**sillartade fiskar**
- Överkäksben litet, huvudsakligen dolt längs munkanten.....Ordning **Cypriniformes**  
**karpartade fiskar**



- 17. Maxilla conspicuous, extending past anterior eye margin  
..... Order **Clupeiformes**  
**Herrings and anchovies**
- Maxilla small, mainly occluded along mouth margin..... Order **Cypriniformes**  
**Carps and loaches**

18. Bukfenor saknas.....	19
– Bukfenor finns, men kan vara mycket små eller ombildade till en sugskål .....	23

18. Pelvic fins absent .....	19
– Pelvic fins present but occasional- ly minute or modified into a suction disc .....	23

19. Kropp mycket långsmal och täckt av benringar; med en liten ryggena placerad mitt på ryggen. Nos rörformigt utdragen..... Familj **Syngnathidae**

**kantnälsfiskar**

– Kropp fjällbekädd eller naken. Nos inte rörformigt utdragen. Om kroppen är långsmal sträcker sig ryggenan längs större delen av ryggen ..... 20



19. Body terete, covered in bony rings, with a small dorsal fin at mid-dorsum. Snout extended, tubular .....Family **Syngnathidae**

**Pipefishes and seahorses**

– Body scale-covered or naked. Snout not tubular. In species with a terete body, the dorsal fin extends along greater part of dorsum ..... 20

20. Gällock saknas. Gälöppningar reducerade till en kort springa strax framför vardera bröstfenan. Kropp hög ..... *Balistes capriscus* grå tryckarfisk
- Kropp långsträckt med välutvecklade gällock ..... 21



20. Gill covers absent. Gill openings reduced to short slits immediately anterior to pectoral fins. Body deep..... *Balistes capriscus* Grey Triggerfish
- Body elongate. Gill covers well developed. .... 21

21. Stjärtfena sammanvuxen med ryggfenan. Kropp ålliknande med tydliga gällock.....*Echiodon drummondi* nordfierasfer
- Stjärtfena tydligt skild från rygg- och analfenan ..... 22



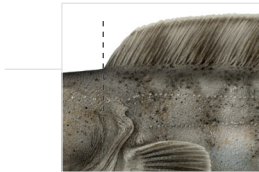
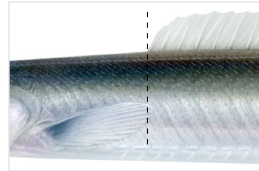
21. Caudal and dorsal fins confluent. Body eel-like, with distinct gill covers .....*Echiodon drummondi* Northern Pearlfish
- Caudal, dorsal and anal fins distinctly separated ..... 22

22. Ryggfenan börjar ungefär ovanför bröstfenornas spets. Huvud spetsigt utdraget. Stjärtfena inskuren.....

Familj **Ammodytidae**  
**tobisfiskar**

– Ryggfenan börjar ovanför eller framför gällockens bakkant. Huvud trubbigt. Stjärtfena rundad .....

Familj **Anarhichadidae**  
**havskattfiskar**



22. Dorsal fin originating approximately above tips of pectoral fins. Head elongate, acute. Caudal fin emarginate.....

Family **Ammodytidae**  
**Sandeels**

– Dorsal fin originating above or anterior to posterior margin of gill covers. Head blunt. Caudal fin rounded .....

Family **Anarhichadidae**  
**Wolffishes**

23. Bukfenor infästade något framför bröstfenbaserna. Fenor utan taggstrålar.....	24
– Bukfenor infästade under eller bakom bröstfenbaserna, eller omvandlade till en sugskål. Om bukfenorna är infästade framför bröstfenbaserna finns taggstrålar i fenorna.....	25



23. Pelvic fins inserted slightly anterior to pectoral fin bases. Fins without spinous rays.....	24
– Pelvic fins inserted below or posterior to pectoral fin bases, or modified into a suction disc. If the pelvic fins are inserted anterior to the pectoral fin bases, spinous rays are present .....	25

24. Huvud uppifrån tillplattat, bredare än högt. Ryggfena med flera fristående fenstrålar. Fjäll saknas .....

*Lophius piscatorius*  
marulk

– Huvud hoptryckt från sidorna eller mer eller mindre cylindriskt. Ryggfena utan fristående fenstrålar. Fjäll finns, men de kan vara små och tunna .....

Ordning *Gadiformes*  
torskartade fiskar



24. Head dorsoventrally flattened, wider than deep. Dorsal fin with several free fin rays. Scales absent.....

*Lophius piscatorius*  
Angler



– Head laterally compressed or more or less cylindrical. Dorsal fin without free rays. Scales present, but occasionally small and thin .....

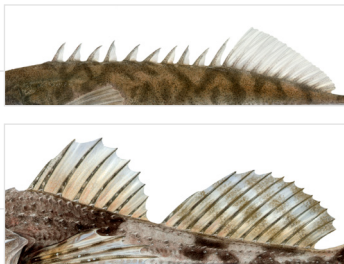
Order *Gadiformes*  
Cods and hakes



25. Kroppssidorna saknar fjäll men täcks helt eller delvis av benplåtar eller små knotttror ..... 26
- Kroppssidorna täcks av fjäll – eller saknar såväl fjäll som benplåtar och små knotttror. Om huden har knotttror är främre ryggen täckt av hud så att inga fenstrålar syns ..... 28

25. Sides of body without scales, but entirely or partially covered by bony plates or prickles ..... 26
- Sides of body scale-covered or lacking both scales, bony plates and prickles. In species with prickles, the anterior dorsal fin is covered by skin completely obscuring the fin rays. .... 28

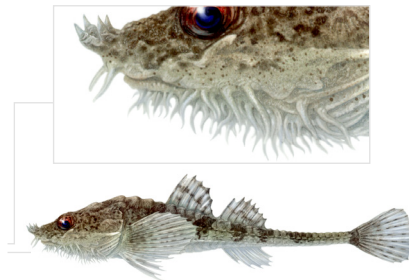
- 26. Kropp med en ryggfena, ibland föregången av flera glesa taggar ..... Familj **Gasterosteidae** **spiggfiskar**
- Kropp med två separata ryggfenor ..... 27



- 26. Body with a single dorsal fin, occasionally preceded by several isolated spines ..... Family **Gasterosteidae** **Sticklebacks**
- Body with two separate dorsal fins ..... 27

27. Huvudets undersida med talrika skäggtömmar .....***Agonus cataphractus***  
**skäggsimpa**

– Huvudets undersida utan skäggtömmar ..... Familj **Cottidae**  
**simpor**



27. Underside of head with numerous barbels .....***Agonus cataphractus***  
**Pogge**

– Underside of head without barbels ..... Family **Cottidae**  
**Bullheads and sculpins**

28. Huvud täckt av stora benplattor. Sidolinjefjäll ofta kraftigt förstora-  
de. De tre nedre bröstfenstrålarna  
helt fria från fenhud.....Familj **Triglidae**  
**knotfiskar**
- Huvud inte täckt av stora ben-  
plattor. Sidolinjefjäll inte kraftigt  
förstora. Samtliga bröstfen-  
strålar förenade med fenhud..... 29



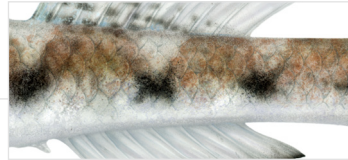
28. Head covered by large bony  
plates. Lateral line scales often  
considerably enlarged. Lower  
three pectoral fin rays  
completely free..... Family **Triglidae**  
**Gurnards**
- Head not covered by large bony  
plates. Lateral line scales not dis-  
tinctly enlarged. All pectoral fin  
rays connected by a membrane ..... 29

29. Bukfenor delvis (framtil) omvandlade till en sugskål (ses bäst underifrån) ..... 30
- Bukfenor normala, men ibland små ..... 34



29. Anterior part of pelvic fins modified into a suction disc (best observed in ventral view)..... 30
- Pelvic fins normal, but occasionally very small ..... 34

30. Kropp täckt av fjäll (kan saknas på huvud och bröst).....Familj **Gobiidae**  
**smörbultsfiskar**
- Fjäll saknas; hud naken eller med kraftiga kölar eller knotttror..... 31



30. Body scale-covered (head and chest occasionally naked)..... Family **Gobiidae**  
**Gobies**
- Scales absent; skin naked or covered with tubercles or prickles ..... 31

31. Kropp med en smal ryggfena långt bak på ryggen och en smal analfena under ryggfenan..... *Diplecogaster bimaculata*  
**tvåfläckig dubbelsugare**
- Kropp med två ryggfenor, eller med en bred ryggfena och en bred analfena..... 32



31. Body with a slender dorsal fin far back on dorsum, and a slender anal fin opposite it.....*Diplecogaster bimaculata*  
**Twospotted Sucker**
- Body with two dorsal fins, or a wide dorsal fin and a wide anal fin..... 32

32. Brösthfenor placerade på kroppens sidor, bakom huvudet. Kropp genomskinlig (vit hos konserverade exemplar) ..... Familj **Gobiidae**  
**smörbultsfiskar**
- Brösthfenor placerade långt fram på bröstet, under huvudet. Kropp pigmenterad ..... 33



32. Pectoral fins inserted on sides of body, behind the head. Body transparent (white in preserved specimens) ..... Family **Gobiidae**  
**Gobies**
- Pectoral fins inserted far forward on the chest, beneath the head. Body pigmented. .... 33



33 Kropp med sju rader av knölar:  
en mitt på ryggen (kluven baktill),  
två på vardera sidan och en längs  
vardera buksidan. Två ryggfenor  
finns, den främre är täckt  
av hud..... *Cyclopterus lumpus*

**sjurygg**

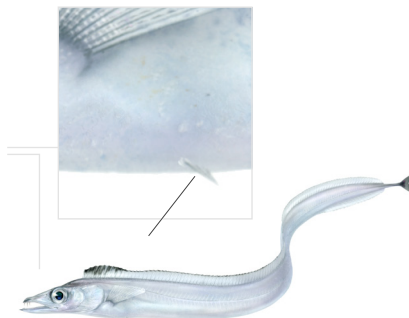
– Hud helt slät, utan knölar. En bred  
ryggfena sträcker sig från nacken  
till stjärtfenbasen.....Familj *Liparidae*  
**ringbüksfiskar**



33 Body with seven rows of large tu-  
bercles: one mid-dorsal row (split  
posteriorly), two pairs of lateral  
and a pair of lateroventral ones.  
Two dorsal fins present,  
the anterior one  
skin-covered .....*Cyclopterus lumpus*  
**Lumpsucker**

– Body with completely smooth  
skin and a single, wide dorsal fin  
extending from nape to caudal fin  
base ..... Family *Liparidae*  
**Snailfishes**

34. Fjäll saknas. Bukfenor reducerade till en kort tagg eller en kort tagg och en mjuk fenstråle. Kropp långsträckt, något ålliknande.....***Lepidopus caudatus***  
**strumpebandsfisk**
- Fjäll finns. Bukfenor med varierande antal fenstrålar ..... 35



34. Scales absent. Pelvic fins reduced to a short spine, occasionally accompanied by a single, soft fin ray. Body elongate, somewhat eel-like ..... ***Lepidopus caudatus***  
**Silver Scabbardfish**
- Scales present. Pelvic fins with a with varying number of fin rays ..... 35

35. Bukfenor små, placerade under eller framför bröstfenbaserna ..... 36
- Bukfenor välutvecklade, placerade under eller bakom bröstfenbaserna ..... 41



35. Pelvic fins small, inserted below or anterior to pectoral fin bases ..... 36
- Pelvic fins well developed, inserted beneath or posterior to pectoral fin bases ..... 41

36. Kropp relativt hög, med en ryggfena. Fjäll stora. Stjärtfena välutvecklad och inskuren..... Familj **Bramidae**  
**havsbraxenfiskar**
- Kropp långsträckt, med en eller två ryggfenor. Fjäll små. Stjärtfena med rak eller konvex bakkant..... 37



36. Body relatively deep, with a single dorsal fin. Scales large. Caudal fin well developed, emarginate....Family **Bramidae**  
**Pomfrets**
- Body elongate, with one or two dorsal fins. Scales small. Posterior margin of caudal fin straight or convex..... 37

- 37. Kropp med två väl åtskilda ryggfenor ..... *Trachinus draco* fjärsing 38
- Kropp med en ryggfena ..... 38



- 37. Body with two well separate dorsal fins ..... *Trachinus draco* Greater Weever 38
- Body with a single dorsal fin ..... 38

38. Stjärtfena sammanvuxen med rygg- och analfenorna..... Familj **Zoarcidae**  
**tånglakefiskar**
- Stjärtfena tydligt avsatt..... 39



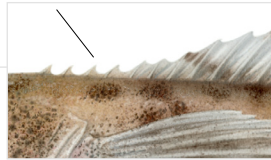
38. Caudal fin confluent with dorsal and anal fins..... Family **Zoarcidae**  
**Eelpouts**
- Caudal fin distinctly separated from dorsal and anal fins ..... 39

39. Hjässa och främre ryggfenstrålar med buskliga utväxter ..... ***Chirolophis ascanii***  
**tångsnärta**
- Hjässa och främre ryggfenstrålar utan buskliga utväxter..... 40



39. Top of head and anterior dorsal fin rays with soft, branching projections ..... ***Chirolophis ascanii***  
**Yarrell's Blenny**
- Soft, branching projections absent from top of head and anterior dorsal fin rays ..... 40

40. Ryggfena föregången  
av små taggar.....Familj **Stichaeidae**  
**taggryggade fiskar**
- Området framför ryggfenan  
utan taggar .....*Pholis gunnellus*  
**tejistefisk**



40. Dorsal fin preceded by small  
spines..... Family **Stichaeidae**  
**Pricklebacks**
- Dorsal fin not preceded by  
spines.....*Pholis gunnellus*  
**Gunnel**

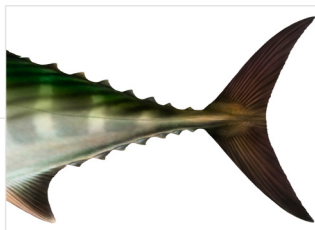


41. Käkar smala; underkäken eller båda käkarna kraftigt förlängda. Bukfenor placerade bakom mitten av kroppen ..... Ordning **Beloniformes**  
**näbbgäddartade fiskar**
- Käkar ej förlängda. Bukfenor placerade intill bröstfenorna ..... 42



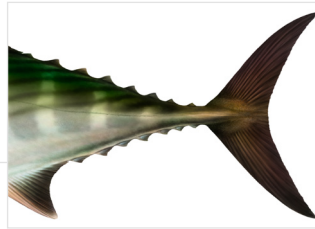
41. Jaws slender; lower jaw or both jaws strongly extended. Pelvic fins inserted in posterior half of body ..... Order **Beloniformes**  
**Needlefishes**
- Jaws not extended. Pelvic fins inserted close to pectoral fins ..... 42

42. Ryggslutet och stjärtpolens undersida med småfenor .....	43
– Ryggslutet och stjärtpolens undersida utan småfenor .....	44



42. Finlets present posteriorly on dorsum and ventrally on caudal peduncle .....	43
– Finlets absent from dorsum and caudal peduncle .....	44

43. Ryggslutet och stjärtspolens undersida med minst fem småfenor vardera..... Familj **Scombridae**  
**makrillfiskar**
- Ryggslutet och stjärtspolens undersida med två eller tre småfenor ..... ***Nesiarchus nasutus***  
**havsgädda**



43. Posterior part of dorsum and underside of caudal peduncle with five or more finlets each..... Family **Scombridae**  
**Mackerels, tunas and bonitos**
- Posterior part of dorsum and underside of caudal peduncle with two or three finlets each..... ***Nesiarchus nasutus***  
**Johnson's Scabbardfish**

44. Bukfenor med fler än fem mjukstrålar. Kropp hög och rödaktig med påfallande stora ögon.....*Beryx decadactylus*  
**nordlig beryx**
- Bukfenor med högst fem mjukstrålar. Arter med annat utseende..... 45



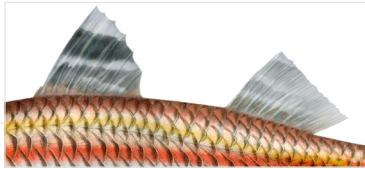
44. Pelvic fins with more than five soft rays. Body deep and reddish with conspicuously large eyes.....*Beryx decadactylus*  
**Alfonsino**
- Pelvic fins with at most five soft rays. General appearance different ..... 45

45. Analfena föregången av två separata, ibland mycket små taggstrålar ..... Familj **Carangidae**  
**taggmakrillfiskar**
- Analfena ej föregången av separata taggstrålar ..... 46



45. Anal fin preceded by two separate, sometimes minute, spinous rays..... Family **Carangidae**  
**Jacks and pompanos**
- Anal fin not preceded by separate spinous rays..... 46

46. Kropp med två väl åtskilda ryggfenor ..... 47
- Ryggfenor sammanhängande eller bara något åtskilda; framtill med taggstrålar, baktill med mjukstrålar ..... 52



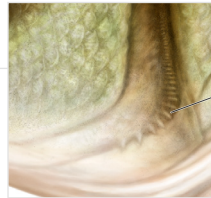
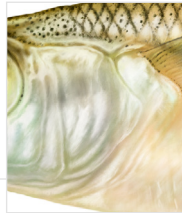
46. Body with two well separated dorsal fins..... 47
- Dorsal fins continuous or only slightly separated; anterior part with spinous rays, posterior part with soft rays..... 52

47. Haka med två långa  
 skäggötömmar ..... *Mullus surmuletus*  
**mulle**
- Haka utan skäggötömmar ..... 48



47. Two long mental barbels  
 present ..... *Mullus surmuletus*  
**Striped Red Mullet**
- Mental barbels absent ..... 48

- 48. Gällocksben och förgällocksben utan sågtandning eller utskott ..... 49
- Gällocksben och/eller förgällocksben med taggar eller sågtandning ..... 50

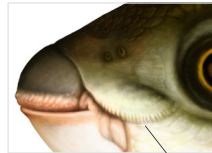
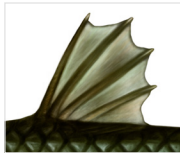


- 48. Opercles and preopercles without spines or serration ..... 49
- Spines and/or serration present on opercles and/or preopercles ..... 50



49. Främre ryggfena med 7–9 flexibla taggstrålar. Kroppssidor med silverglänsande längsband.  
Tårben med slät kant..... *Atherina presbyter*  
**prästfisk**

– Främre ryggfena med fyra flexibla taggstrålar. Kroppssidor utan silverglänsande längsband.  
Tårben sågtandade..... Ordning **Mugiliformes**  
**multartade fiskar**

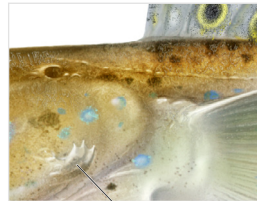


49. Anterior dorsal fin with 7–9 flexible spinous rays. Sides of body with a silvery, longitudinal stripe. Margin of lachrymal bone smooth.....*Atherina presbyter*  
**Sandsmelt**

– Anterior dorsal fin with four flexible spinous rays. Sides of body without longitudinal, silvery stripe. Margin of lachrymal bone serrate ..... Order **Mugiliformes**  
**Mullets**

50. Främre ryggfena med fyra flexibla taggstrålar. Förgällocksben med ett långt bakre utskott som har 3–4 korta taggar. Gälöppningar små och tvärställda, placerade högt uppe på huvudet ..... Familj **Callionymidae**

– Främre ryggfena med 8–15 taggstrålar. Förgällocksben sågtandade. Gälöppningar placerade på huvudets sidor ..... 51



50. Anterior dorsal fin with four flexible spinous rays. Preopercles with a long posterior process with 3–4 short spines. Gill openings small and transverse, placed laterally on top of head ..... Family **Callionymidae**  
**Dragonets**

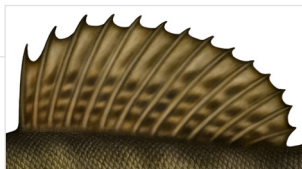
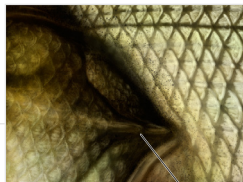
– Anterior dorsal fin with 8-15 spinous rays. Preopercles serrate. Gill openings placed further down on sides of head ..... 51

51. Främre ryggfena med 8–10 taggstrålar. Gällocksben med två bakåtriktade taggar .... *Dicentrarchus labrax*

**havsabborre**

– Främre ryggfena med 13–15 taggstrålar. Gällocksben utan taggar, eller utdraget till en tagg .....

Familj Percidae  
**abborrfiskar**



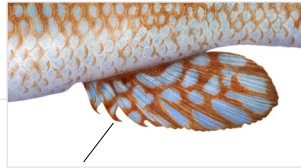
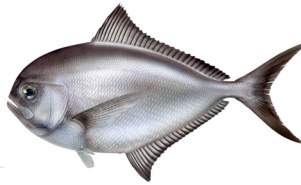
51. Anterior dorsal fin with 8–10 spinous rays. Opercle with two backward-pointing spines.....*Dicentrarchus labrax*

**European Seabass**

– Anterior dorsal fin with 13–15 spinous rays. Opercle without spines or extended into a single spine.....

Family Percidae  
**Perches and darters**

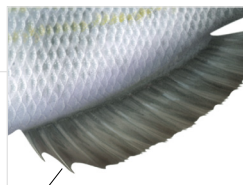
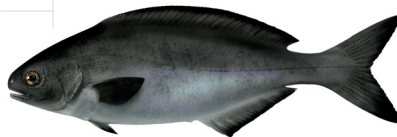
52. Analfena med enbart mjukstrålar ..... Familj **Bramidae**  
**havsbraxenfiskar**
- Analfena framtill med 2–6 taggstrålar ..... 53



52. Anal fin with soft rays only ..... Family **Bramidae**  
**Pomfrets**
- First 2–6 rays of anal fin spinous ..... 53

53. Rygg- och analfena påfallande breda. Ryggfena utan inskärning mellan taggstrålig och mjukstrålig del; totalt med 28–50 fenstrålar, varav 4–8 taggstrålar (ibland svåra att skilja från mjukstrålarna). Analfena med 2–3 taggstrålar och 15–29 mjukstrålar. Kropp och fenor svarta eller grå med mörkare fläckar.....Familj **Centrolophidae**

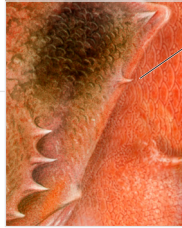
– Ryggfena med 9–17 taggstrålar och 5–17 mjukstrålar (23–29 hos havsgös), som regel med tydlig övergång från taggstrålig till mjukstrålig del. Analfena med 2–3 taggstrålar och 5–16 mjukstrålar. Färg varierande, men aldrig helt mörkgrå till svart ..... 54



53. Dorsal and anal fins conspicuously wide. Dorsal fin without indentation between spinous and soft rayed parts; 28–50 fin rays in total, 4–8 of which are spinous rays (sometimes difficult to distinguish from the soft rays). Anal fin with 2–3 spinous and 15–29 soft rays. Body and fins black or grey with darker spots ..... Family **Centrolophidae**

– Dorsal fin with 9–17 spinous and 5–17 soft rays (23–29 in Meagre). Transition from spinous to soft rayed part usually distinct. Anal fin with 2–3 spinous and 5–16 soft rays. Colour varying, but never uniformly dark grey to black ..... 54

- 54. Gällocksben med en eller flera stora, bakåtriktade taggar ..... 55
- Gällocksben med slät kant ..... 57



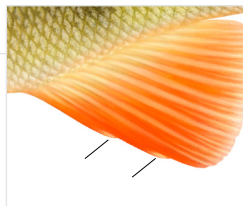
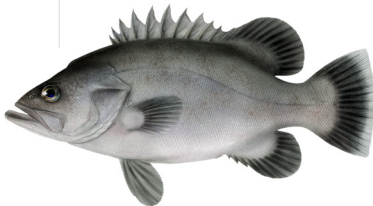
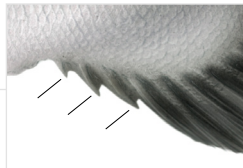
- 54. Gill cover bones with one or more large backward-pointing spines ..... 55
- Margins of gill cover bones smooth ..... 57

55. Förgällocksben med fem kraftiga taggar.....Familj **Sebastidae** **kungsfiskar**
- Förgällocksben med många korta taggar, eller fint sågtandade ..... 56



55. Preopercles with five strong spines.....Family **Sebastidae** **Rockfish, rockcods and thornyheads**
- Preopercles with numerous short spines or finely serrate ..... 56

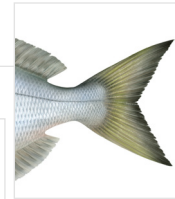
56. Analfena med tre taggstrålar.  
Sidolinje omfattande minst  
90 fjäll.....*Polyprion americanus*  
vrakfisk
- Analfena med två taggstrålar.  
Sidolinje omfattande mindre  
än 80 fjäll..... Familj Percidae  
abborrhfiskar



56. Anal fin with three spinous rays.  
Lateral line comprising at least  
90 scales ..... *Polyprion americanus*  
Atlantic Wreckfish
- Anal fin with two spinous rays.  
Lateral line comprising less than  
80 scales ..... Family Percidae  
Perches and darters



57. Stjärtfena med inskuren  
bakkant ..... Familj **Sparidae**  
**havsrudefiskar**
- Stjärtfena med rak eller  
konvex bakkant ..... 58



57. Posterior margin of caudal fin  
emarginate..... Family **Sparidae**  
**Seabreams and porgies**
- Posterior margin of caudal fin  
straight or convex..... 58

- 58. Kropp med rundfjäll. Främre delen av ryggfenan med 14–21 ungefär liklånga taggstrålar. Bakre delen av ryggfenan smal, med 5–14 mjukstrålar .....Familj **Labridae**  
**läppfiskar**
- Kropp med kamfjäll. Främre delen av ryggfenan trekantig med 9–10 taggstrålar. Bakre delen av ryggfenan med 23–29 mjukstrålar ..... 59



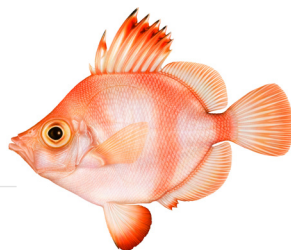
- 58. Scales cycloid. Anterior part of dorsal fin with 14–21 spinous rays of uniform length, posterior part narrow with 5–14 soft rays ..... Family **Labridae**  
**Wrasses**
- Scales ctenoid. Anterior part of dorsal fin triangular, with 9–10 spinous rays, posterior part with 23–29 soft rays..... 59

59. Kropp silvrig och långsträckt, måttligt hoptryckt från sidorna. Analfena med två taggstrålar. Överkäken når bakom ögats framkant.....

*Argyrosomus regius*  
havsgös

– Kropp rödaktig och hög, kraftigt hoptryckt från sidorna. Analfena med tre taggstrålar. Överkäken når inte fram till ögat.....

*Capros aper*  
trynfisk



59. Body silvery, elongate and moderately compressed laterally. Anal fin with two spinous rays. Upper jaw extending beyond anterior eye margin .....

*Argyrosomus regius*  
Meagre

– Body reddish, deep and strongly compressed laterally. Anal fin with three spinous rays. Upper jaw not reaching anterior eye margin .....

*Capros aper*  
Boarfish